

En téléchargeant ce document, vous souscrivez aux conditions d'utilisation du Fonds Gregory-Piché. Les fichiers disponibles au Fonds Gregory-Piché ont été numérisés à partir de documents imprimés et de microfiches dont la qualité d'impression et l'état de conservation sont très variables. Les fichiers sont fournis à l'état brut et aucune garantie quant à la validité ou la complétude des informations qu'ils contiennent n'est offerte.

En diffusant gratuitement ces documents, dont la grande majorité sont quasi introuvables dans une forme autre que le format numérique suggéré ici, le Fonds Gregory-Piché souhaite rendre service à la communauté des scientifiques intéressés aux questions démographiques des pays de la Francophonie, principalement des pays africains et ce, en évitant, autant que possible, de porter préjudice aux droits patrimoniaux des auteurs. Nous recommandons fortement aux usagers de citer adéquatement les ouvrages diffusés via le fonds documentaire numérique Gregory-Piché, en rendant crédit, en tout premier lieu, aux auteurs des documents.

Pour référencer ce document, veuillez simplement utiliser la notice bibliographique standard du document original. Les opinions exprimées par les auteurs n'engagent que ceux-ci et ne représentent pas nécessairement les opinions de l'ODSEF. La liste des pays, ainsi que les intitulés retenus pour chacun d'eux, n'implique l'expression d'aucune opinion de la part de l'ODSEF quant au statut de ces pays et territoires ni quant à leurs frontières.

Ce fichier a été produit par l'équipe des projets numériques de la Bibliothèque de l'Université Laval. Le contenu des documents, l'organisation du mode de diffusion et les conditions d'utilisation du Fonds Gregory-Piché peuvent être modifiés sans préavis.

Pour toute question relative au contenu ou à l'utilisation du Fonds Gregory-Piché, veuillez adresser vos commentaires à cette adresse : odsef@fss.ulaval.ca

ODSEF Observatoire démographique
et statistique de l'espace francophone

www.odsef.fss.ulaval.ca

ETUDES

ET

ENQUETES DE L'I.N.S



N° 4

- Juin 1974

Enquête Migration et Emploi
Tunis 1972 - 73

Résultats - Série **Fécondité**

Fascicule 5

INSTITUT NATIONAL DE LA STATISTIQUE

31, AVENUE DE PARIS

- TUNIS -

INVT - 17

Etudes
et
Enquêtes de l' I.N.S.

N° 4

Enquête Migration et Emploi
Tunis 1972 - 73

Résultats - Série - Fécondité

Fascicule 5

Juin 1974

Picouet M.

- FECONDITE -

*

--:0:--

1 - <u>Généralités</u>	2 a
- Objectifs	
- Questionnaire utilisé et méthodes d'enquête	
- Exploitation	
- Résultats	
2 - <u>Les femmes enquêtés</u>	4 a
- Milieu d'origine et période d'arrivée	
- Age	
- Degré d'instruction	
- Activité	
- Revenu du ménage	
3 - <u>Mesures de la fécondité</u>	8 a
3.1. - Nombre moyen d'enfants	8 a
- suivant l'âge et le milieu d'origine	
- suivant l'ancienneté de la migration	
- suivant l'âge du mariage	
- suivant la durée moyenne du mariage	
3.2. Probabilités d'agrandissement	16 a
3.3. Intervalle moyen entre deux naissances suivant le rang.	16 a
4 - <u>Importance de la limitation volontaire des naissances</u>	22 a
4.1. Proportion de femmes pratiquant une méthode anti-conceptionnelle	22 a
- suivant l'âge et le milieu d'origine	
- suivant l'ancienneté de la migration	
- suivant l'âge au mariage	
- suivant l'âge et le degré d'instruction	
- suivant le type d'activité	
4.2. La méthode employée	28 a
4.3. Le rang de l'enfant à partir duquel la femme a eu recours à une méthode contraceptive.	30 a

ANNEXE STATISTIQUE

QUESTIONNAIRE FECONDITE

1-68

- F E C O N D I T E -

1 - GENERALITES.

- Objectifs.

Parmi les objectifs poursuivis par l'enquête migration et emploi l'étude des composantes de l'accroissement de l'agglomération n'est pas un des moindres. En effet l'importance du phénomène migratoire et surtout sa permanence dans le temps entraîne des effets directs et des effets induits sur la croissance de la capitale. Les effets directs sont généralement bien connus puisqu'ils entraînent des augmentations d'effectifs facilement mesurables. Il n'en est pas de même des effets induits liés aux changements des structures d'accueil qu'impriment l'intensité même de l'émigration.

La description détaillée des caractéristiques de la population de l'AT dans les fascicules précédents a mis l'accent sur les conséquences observées de ses changements, au niveau des structures par âge et par état matrimonial, ou sur l'emploi... en différenciant la population originaire de l'AT de celle qui ne l'est pas. L'objet de ce fascicule est de monter à travers l'étude de la fécondité des femmes de l'agglomération les problèmes liés non plus à des transferts de personnes mais à des transferts de potentiel de croissance, ceci par les phénomènes d'intégration dans la vie urbaine des femmes migrantes.

Les éléments qui permettent d'apprécier cette intégration sont en premier lieu les niveaux de la fécondité des différentes catégories de femmes suivant l'origine et la durée d'installation dans l'AT pour les migrantes et en second lieu les comportements en matière de limitation volontaire de la taille de la famille.

- Le questionnaire utilisé et méthodes d'enquête.

Le questionnaire comprend deux parties : la première a trait à la description de la descendance complète de la femme, la seconde au comportement en matière de limitation des naissances.

.../...

Dans cette deuxième partie (voir original du questionnaire en annexe) on peut remarquer que le terme "planning familial" n'est pas employé et qu'il n'est pas fait référence au programme officiel de planification familiale. Ceci de façon à obtenir une évaluation portant sur l'ensemble des femmes pratiquant une méthode pour ne pas avoir plus d'enfants, ce qui devrait permettre en comparant avec les données obtenues par les services de l'Institut de la Population (*) d'estimer la part de la pratique spontanée et de mesurer son efficacité à partir des moyens employés et du rang de l'enfant à partir duquel la femme se décide de limiter sa descendance.

- Exploitation.

Deux séries de tableaux - Série "F" portant sur les femmes (11 tableaux).

- Série "E" portant sur les enfants (3 tableaux).

Dans la série "F" chaque tableau est donné suivant l'origine de la femme et la période d'arrivée. On a ainsi la possibilité de distinguer les migrantes des non migrantes et les migrantes récentes (arrivées dans la capitale entre 1962 et 1971) des migrantes anciennes (arrivées dans la capitale avant 1962).

Dans la série "E" on a introduit pour le tableau E3 la distinction suivant l'origine du ménage.

Enfin pour quelques tableaux (F8 bis, F10, F11, F11 bis) on a utilisé un certain nombre de variables socio-économiques telles le revenu du ménage, le degré d'instruction de la femme, son type d'activité, afin de saisir leur influence sur les comportements.

- Résultats

Ils sont nombreux et variés et doivent permettre un analyse approfondie de la fécondité de l'agglomération de Tunis notamment en ce qui concerne la fécondité différentielle. Nous nous sommes limités ici à en faire ressortir les éléments saillants sans toutefois rechercher les multiples corrélations que l'on devine à la lecture des tableaux.

* - qui mettent en oeuvre et coordonnent les interventions en matière de Planning Familial.

2 - LES FEMMES ENQUETÉES.

- Milieu d'origine et période d'arrivée

L'analyse porte sur 1780 femmes enquêtées dont seulement 678 sont originaires de l'agglomération de Tunis (38 %). L'importance des femmes mariées, veuves et divorcées dans la population non originaire est indéniable, notamment en raison de la faible intensité du célibat de la population féminine migrante (voir résultats du fascicule 4 page 46).

La répartition selon le milieu d'origine est :

	<u>15 & +</u>	<u>15 - 44 ans</u>
Agglomération de Tunis : 678 Femmes,	38,1 %	441 Femmes, 36,9 %
Milieu urbain : 307 Femmes,	17,2 %	212 Femmes, 17,8 %
Milieu semi-urbain : 381 Femmes,	21,4 %	263 Femmes, 22,0 %
Milieu rural : 386 Femmes,	21,7 %	261 Femmes, 21,8 %
Non déclaré : 28 Femmes,	1,6 %	18 Femmes, 1,5 %
Total non-originares : 1102 Femmes,	61,9 %	754 Femmes, 63,1 %
Total enquêtées : 1780 Femmes,	100,0 %	1195 Femmes, 100,0 %

Parmi les femmes non originaires on note 667 qui sont arrivées avant 1962 et 407 arrivées au cours de la décennie 1962 - 1971. Cette distinction n'a d'intérêt que si elle est croisée avec l'âge de la femme. En effet il y a forcément plus de femmes jeunes parmi les migrantes récentes et plus de femmes âgées parmi les migrantes anciennes ; ce qui rend toutes comparaisons impossibles au niveau global. Seules des femmes appartenant aux mêmes générations pourront ainsi être comparées.

La répartition de la population féminine non-originaire suivant la période d'arrivée donne :

MILIEU	Avant 1962		1962 - 1971		TOTAL		% de Migran- tes récentes	
	Effectif 15 & +	%	Effectif 15 & +	%	Effectif 15 & +	%	15 & +	15-44
URBAIN	187	28,0	120	29,5	307	28,6	39,0	45,3
SEMI-URBAIN	238	35,7	143	35,1	381	35,4	37,6	42,2
RURAL	242	36,3	144	35,4	386	36,0	37,3	43,7
TOTAL	667	100,0	407	100,0	1074	100,0	37,9	43,6

* plus 28 ND. égal 1102.

On peut remarquer la progression relative des femmes originaires des grandes villes et villes secondaires dans l'émigration vers Tunis, 39 % sont arrivées dans la capitale après 1961. C'est bien le milieu le plus urbanisé qui est à la source de la croissance de la mobilité féminine, élément marquant de l'évolution de la migration vers Tunis au cours de la dernière décennie (parralèlement au développement de l'émigration internationale).

- Age (tableau récapitulatif n° 1)

L'âge moyen pour l'ensemble des femmes âgées de 17 ans et plus est sensiblement équivalent quelque soit l'origine. Les migrantes sont plus jeunes notamment lorsqu'elles sont originaires du milieu urbain. Les migrantes récentes ont bien entendu un âge nettement plus bas (34 ans) que les migrantes anciennes (43 ans).

		<u>% de 20-29 ans</u>
<u>Age Moyen</u> : A.T.	41,0	22,5 %
Urbain	39,2	26,4 %
Semi-Urbain ...	40,1	24,9 %
Rural	40,1	22,0 %
Migrantes	40,0	24,3 %
Anciennes	43,3	10,9 %
Récentes	34,2	46,2 %
Ensemble	40,3	23,6 %

- Degré d'instruction

Parmi les 1195 femmes âgées de 15 - 44 ans 369 seulement ont un niveau d'instruction équivalent ou supérieur au primaire (31 %). C'est le faible poids des femmes instruites parmi les migrantes (M.V.D) qui explique ce niveau assez bas puisque pour les femmes originaires de l'AT, la proportion de femmes instruites atteint presque les 40 %. Quelque soit le milieu d'origine ou la période d'arrivée les femmes non originaires sont nettement sous-scolarisées par rapport à celles qui sont originaires de l'AT. Néanmoins on peut cependant constater une amélioration, les migrantes étant d'autant plus instruites que la migration est récente et en provenance d'un milieu urbanisé. (voir fascicule 4 Page 47).

- Activité de la femme

L'enquête Migration et Emploi a montré (fascicule 2, série Emploi) que si l'activité de la femme était en voie d'accroissement elle restait encore à un niveau très bas. L'effet de cette évolution est très sensible pour les femmes originaires de l'AT qui ont un taux d'activité double de celui des femmes migrantes (18,8 % contre 9,2 %). Le niveau global de l'activité des femmes mariées, veuves et divorcées est par ailleurs inférieur à celui de l'ensemble des femmes de l'AT. d'âge actif qui est de 16,4 %. Ceci en raison des forts taux d'activité des femmes célibataires entre 17 et 25 ans. Donc très faible activité des femmes migrantes ; originaires notamment du milieu rural et corrélation étroite entre l'activité de la femme et le degré d'urbanisation de région d'origine.

- Répartition des femmes suivant le revenu du ménage.

Plus de la moitié des femmes de 15 - 44 ans appartiennent à des ménages dont le revenu mensuel est inférieur à 50 dinars (59,8 %). Si le ménage est originaire d'un cheikhat on peut compter trois femmes sur quatre dans cette catégorie (73,7 %).

Il est à noter une corrélation étroite entre le degré d'instruction de la femme et le niveau du revenu du ménage, comme le montre le tableau ci-dessous :

Proportion de femmes instruites dans
les différentes tranches de revenus

-:§:-

Tranche de revenu	15-44 ans	20-29 ans
à 50 ds.	16,9	29,9
50 à 100 ds.	40,8	68,8
100 et plus	72,3	85,5
Ensemble	31,0	49,2

*

* *

Ces quelques données montrent l'importance de la migration comme facteur de différenciation sociale. En effet suivant que la femme vient de la campagne, d'une petite commune ou d'une grande ville, qu'elle est installée dans l'Agglomération depuis

longtemps ou depuis peu, qu'à son arrivée elle était une enfant ou une adulte, qu'elle est née dans l'agglomération de Tunis mais de parents migrants ou dans une famille de souche tunisoise ses caractéristiques psychologiques et socio-économiques seront différentes. L'ensemble de ces facteurs détermine des schémas de fécondité qui apparaissent comme autant de situations d'intégration ou de non intégration à la vie urbaine. Par exemple le phénomène de reconstitution des communautés villageoises ; très vivaces parmi les migrants de certaines régions entraîne une permanence des traditions qui aux contacts de la grande ville et de ses problèmes donne un schéma de fécondité originale. L'étude de ses schémas, nécessairement globale puisqu'on se réduit à ne distinguer que le milieu d'origine, permet de mieux comprendre les phénomènes de transfert de potentiel de croissance dont la plupart des grandes agglomérations sont le siège et par la même de mieux orienter l'action en matière de contrôle de l'accroissement urbain. Cette action ne serait pas limitée à des interventions purement quantitatives mais par la mise au point de stratégies différentielles suivant les schémas de fécondité existant dans l'agglomération. Les deux chapitres qui suivent ont pour but d'orienter la définition de ses schémas à travers la description de la fécondité des différentes catégories de femmes (sédentaires, migrantes...) et leurs comportements en matière de limitation des naissances.

3 - MESURES DE LA FECONDITE

L'indice de fécondité le plus immédiat est la descendance de la femme que l'on obtient en calculant le nombre moyen d'enfants par femme. Cet indice bien que peu satisfaisant permet lorsqu'on le croise avec l'âge au moment de l'enquête, l'âge au premier mariage, la durée du mariage... d'intéressantes comparaisons. Il en est de même de l'examen des probabilités d'agrandissement pour ce qui concerne la constitution des familles.

On verra donc successivement :

- Le nombre moyen d'enfants
- Probabilités d'agrandissements
- Rang de l'enfant.

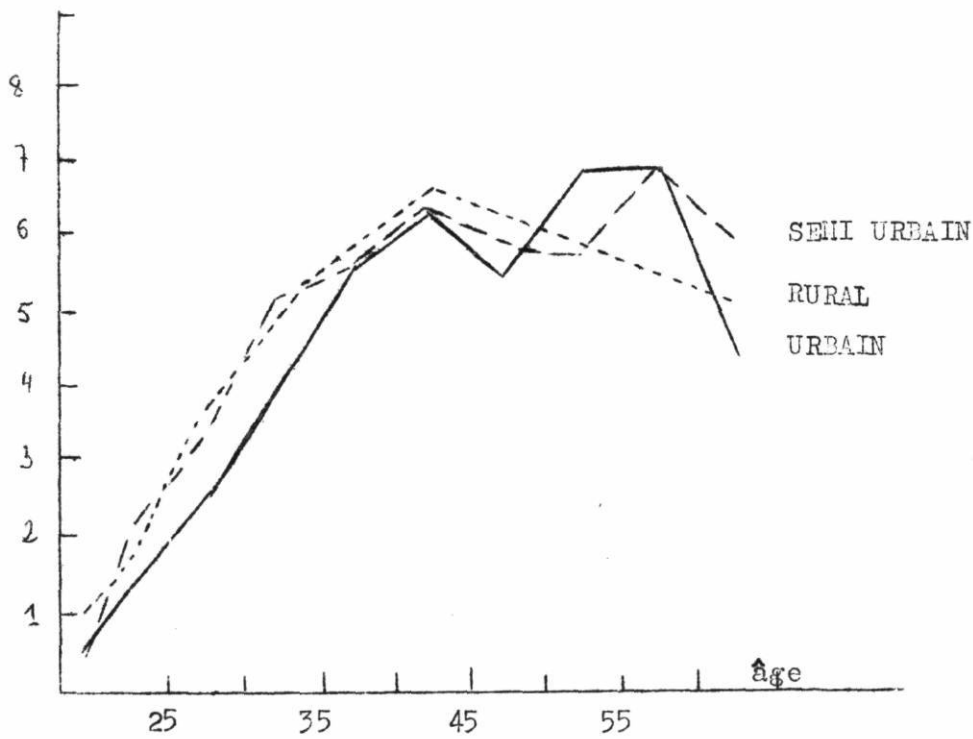
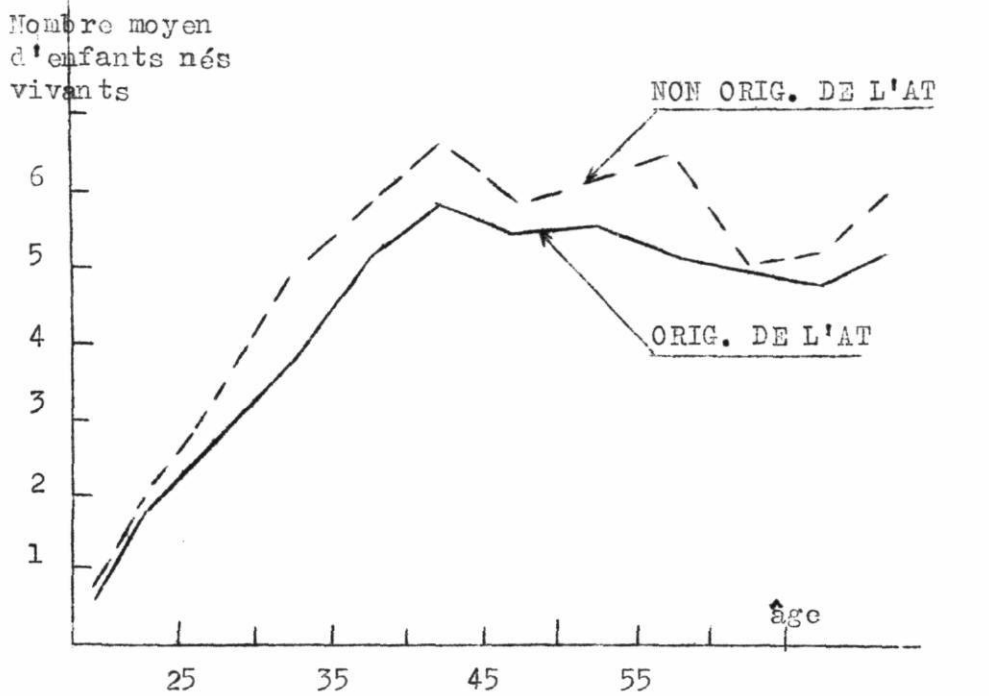
3.1 Nombre moyen d'enfants

- Nombre moyen d'enfants suivant l'âge de la femme au moment de l'enquête.

Le nombre moyen d'enfants nés vivants par femme est de 4,72 nombre identique à celui observé au recensement de mai 1966 (4,7). Les femmes non originaires ont une descendance plus élevée que les femmes originaires de l'agglomération. Par ailleurs moins le milieu d'origine est urbanisé plus la descendance est élevée ainsi que le montre le tableau ci-dessous (graphique 1 - planche 1)

NOMBRE MOYEN D'ENFANTS NES VIVANTS SUIVANT L'AGE
DE LA FEMME.

AGE	Femmes non originaires				Orig. A.T	Ens
	Urban	S.Urb	Rural	Total		
17 - 19	0,5	0,4	0,9	0,71	0,57	0,66
20 - 24	1,39	2,16	1,82	1,88	1,71	1,76
25 - 29	2,65	3,47	3,60	3,27	2,70	3,04
30 - 34	3,89	5,26	5,19	4,90	3,76	4,40
35 - 39	5,79	5,62	5,98	5,77	5,18	5,54
40 - 44	6,33	6,30	6,59	6,61	5,91	6,38
45 - 49	5,37	5,84	6,16	5,84	5,46	5,72
17 - 49	3,96	5,20	4,72	4,54	3,86	4,35
17 et +	4,56	5,05	5,01	4,90	4,39	4,72



- Graphique n° 1 - NOMBRE MOYEN D'ENFANTS NES VIVANTS SUIVANT L'AGE ET LE MILIEU D'ORIGINE

Le nombre moyen d'enfants encore vivants pour l'ensemble des femmes est sensiblement plus élevé (3,87) que celui observé il ya six ans au moment du recensement (3,46).., sous l'effet probable de la baisse de la mortalité infantile. La différence suivant le milieu d'origine s'émousse quelque peu en raison de la plus forte mortalité que l'on constate dans la descendance des femmes originaires des milieux les moins urbanisés. C'est ainsi que la différence entre la descendance des femmes originaires de l'AT et celle des femmes originaires du milieu rural qui était de 15 % tombe à 11 % pour la descendance survivante.

NOMBRE MOYEN D'ENFANTS ENCORE VIVANTS SUIVANT L'AGE
DE LA FEMME.

AGE	Femmes non originaires				Orig. de l'AT	ENS.
	Urbain	S. Urb.	Rural	Total		
17 - 19	0,50	0,40	0,70	0,61	0,57	0,64
20 - 24	1,35	1,93	1,69	1,65	1,61	1,64
25 - 29	2,53	2,94	3,28	3,00	2,43	2,71
30 - 34	3,48	4,76	4,35	3,79	3,54	3,94
35 - 39	5,21	4,84	4,97	4,96	4,52	4,80
40 - 44	5,62	5,60	5,44	5,51	4,95	5,33
45 - 49	4,16	4,38	5,17	4,66	4,40	4,54
17 - 49	3,54	4,09	4,10	3,88	3,45	3,72
17 et +	3,87	4,13	4,07	4,02	3,65	3,87

On peut noter sur le graphique 1 la très forte similitude d'évolution suivant l'âge entre d'une part les descendance des femmes originaires de l'AT et du milieu urbain et d'autre part pour les descendance des femmes originaires des milieux semi-urbain et rural. Les femmes originaires des petites et moyennes communes ont une fécondité identique à celle des femmes issues de la campagne. C'est un résultat important car nous avons vu dans le fascicule 4 que ce milieu après avoir été l'un des principaux pourvoyeur de l'émigration vers Tunis voit depuis ces dernières années son importance diminuer au profit du milieu urbain. Cela est d'autant plus vrai que l'émigration est féminine.

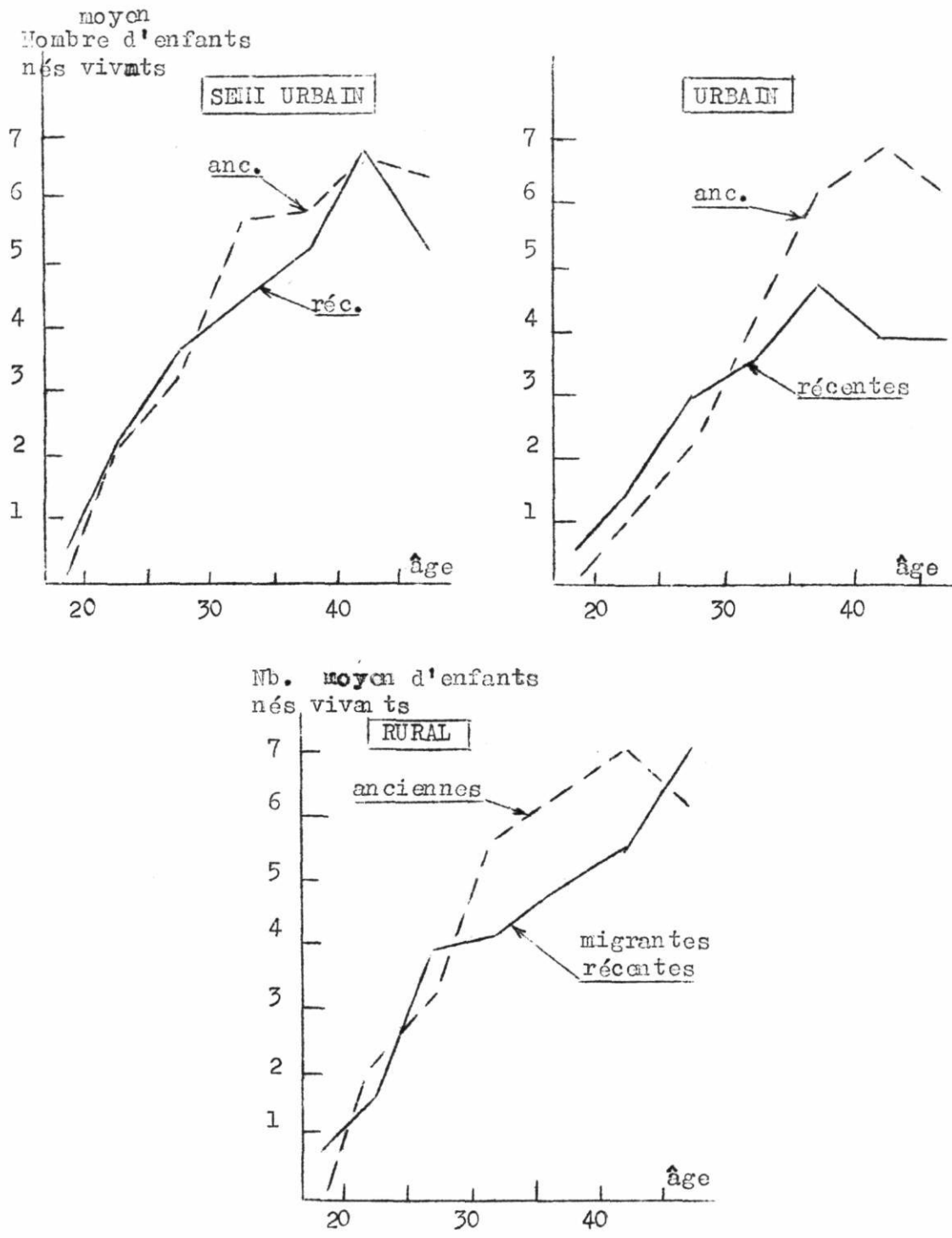
- Nombre moyen d'enfants et ancienneté de la migration.

L'ancienneté de la migration intervient sur la descendance des femmes migrantes d'une manière assez complexe si l'on en juge les courbes du graphique 2. En effet on peut constater la similitude d'évolution suivant l'âge quelque soit le milieu d'origine considéré : jusqu'à environ 30 ans la descendance des migrantes récentes est plus élevée que celle des migrantes anciennes, au delà de cet âge la situation se renverse nettement et se sont les migrantes anciennes qui montrent la descendance la plus forte. Le point d'inflexion des courbes se situe à un âge qui sépare les migrantes anciennes en deux catégories : celles qui avaient moins de 20 ans lorsqu'elles sont arrivées dans l'agglomération et qui se sont donc mariées en grande majorité à Tunis et celle qui avaient plus de 20 ans au moment de l'arrivée avec une forte probabilité d'être déjà mariées avant la migration(*). Le renversement de tendance serait donc lié au fait que le mariage a eu lieu avant ou après la migration.

Ainsi les migrantes récentes de moins de 30 ans ont une descendance plus élevée que les femmes de même âge mais dont la migration est plus ancienne. On peut considérer que cette catégorie de femmes qui sont passées à l'âge au mariage une fois installées dans l'AT ont un comportement qui tend les rapprocher de celui des sédentaires. Par contre pour les migrantes âgées de plus de 30 ans il paraît étonnant que parmi les femmes de mêmes générations ce soit les migrantes récentes qui aient la descendance la moins forte. On peut énoncer plusieurs hypothèses pour expliquer ce phénomène :

- Les migrantes anciennes ont profité des conditions sanitaires meilleurs de la Capitale (faible mortalité périnatale).
- La plupart des accouchements ayant lieu à Tunis dans les hopitaux ou cliniques, la distinction entre mort-né et avortement est mieux faite par les femmes-moins d'omissions également.

* Prés de 60 % des femmes migrantes sont mariées avant d'atteindre leur vingtième année.



- Graphique 2 - NOMBRE MOYEN D'ENFANTS NES VIVANTS SUIVANT L'AGE ET L'ANCIENNETE DE LA MIGRATION

- Il est possible également que les migrantes récentes soient plus touchées par les services du Planning Familial ou que le contact avec une société extrêmement différente les amènent à changer plus rapidement de comportement que les femmes dont la migration est ancienne et dont la situation en matière de fécondité est restée figée à la situation de l'AT au moment de leur installation.

Ainsi tout semble montrer que les femmes migrantes modifient leur comportement au moment de leur arrivée lorsqu'elles sont pour la première fois en contact avec des comportements différents de ce qu'elles connaissaient jusqu'alors, puis la situation se fige très vite. Ceci explique que les femmes dont la migration est ancienne ont un niveau de fécondité se rapprochant plus des niveaux de fécondité de la capitale il y a 10, 20 ou 30 ans que du niveau actuelle.

Ce phénomène joue évidemment moins pour les femmes qui ont atteint l'âge au mariage dans l'AT après la migration. C'est dans cette catégorie de femmes que l'on observe en fait les phénomènes d'intégration les plus sensibles. Tout ceci met en relief l'importance du lieu où la femme atteint l'âge au mariage.

NOMBRE MOYEN D'ENFANTS NES VIVANTS SUIVANT L'AGE ET L'ANCIENNETE DE LA MIGRATION

AGE	A.T	URBAIN		S.URBAIN		RURAL	
		Anc	Rec	Anc	Rec	Anc	Rec
17 - 19	0,57	-	0,66	-	0,40	-	0,88
20 - 24	1,71	1,00	1,44	2,00	2,20	2,00	1,78
25 - 29	2,70	2,13	3,00	3,11	3,68	3,23	3,92
30 - 34	3,76	4,07	3,61	5,70	4,52	5,72	4,22
35 - 39	5,18	6,05	4,77	5,72	5,18	6,30	5,00
40 - 44	5,91	6,82	3,80	6,72	6,85	6,92	5,61
45 - 49	5,46	6,14	3,90	6,38	5,18	6,02	7,16

Il est donc à retenir que c'est au moment de leur arrivée dans l'AT que les femmes sont les plus réceptibles à une transformation de leur comportement.

C'est un point important qui peut orienter de futures actions en matière de limitation des naissances.

- Nombre moyen d'enfants et âge au mariage

Plus de la moitié des femmes se sont mariées avant d'avoir atteint leur vingtième année (52,5 % de l'ensemble des femmes ; 50,5 % pour les femmes âgées de 45 - 54 ans). Plus forte pour les femmes non originaires et en particulier pour celles venant de la campagne elle atteint à peine 45 % pour les femmes sédentaires.

-PROPORTION DE FEMMES MARIÉES AVANT
20 ANS SUIVANT LE MILIEU D'ORIGINE

Milieu d'origine	17 Ans & Plus	45-54Ans
AT.	45,0	43,0
Urbain	50,8	55,7
S. Urbain	59,0	56,9
Rural	60,4	52,8
Migrante rec.	56,4	58,0
Migrante anc.	57,8	54,0
Migrante Tot.	37,2	55,2
EHS	52,5	50,5

On comprend dans ces conditions que la descendance des femmes migrantes soit plus élevée que celle des sédentaires.

Il y a une faible différence entre le nombre moyen d'enfants nés vivants calculés pour les femmes ayant leur descendance complète (femmes âgées de plus 45 ans environ) et la descendance finale. Aussi pour décrire celle-ci avons-nous pris le nombre moyen d'enfants nés vivants pour les femmes âgées de 45 - 54 ans au moment de l'enquête.

La descendance complète calculée suivant l'âge au mariage montre que les femmes non originaires ont quelque soit l'âge une descendance supérieure à celles des sédentaires. La différence est faible lorsque le mariage est conclu aux jeunes âges (avant l'âge de 25 ans) mais s'accroît ensuite. Ainsi une femme qui s'est mariée entre 25 - 29 ans a eu minimum un enfant de plus si elle est migrante que la femme qui est sédentaire (tableau ci-après)

NOMBRE MOYEN D'ENFANTS NÉS VIVANTS SUIVANT L'ÂGE
AU MARIAGE - FEMMES ÂGÉES DE 45-54 ANS.

Age au Mariage	A.T	Migran	MigAnc	MigRec	ENS.
Moins de 20A	6,56	6,64	6,51	6,83	6,61
20 - 24	6,02	6,25	6,30	6,70	6,20
25 - 29	3,26	4,73	5,00	3,80	4,19
30 - 39	2,66	3,35	3,09	3,66	3,21
ENS	5,54	5,94	6,02	5,92	5,87

- Nombre moyen d'enfants et durée moyenne du mariage

Les femmes originaires des campagnes ou des petites communes rurales ont une nuptialité plus intense et un calendrier plus précoce que les femmes issues du milieu urbain (fasc. N°4 page 47). Cela se traduit par une durée moyenne du mariage plus élevée.

DURÉE MOYENNE DU MARIAGE.

		<u>MIGRANTES</u>	
AT	17,0	<u>Anc.</u>	<u>Rec.</u>
Urbain	16,6	21,2	9,8
S.urbain	18,2	21,8	12,6
Rural	19,0	22,4	13,6
ENS	17,6		

La différence se maintient avec plus d'acuité si l'on distingue les migrantes suivant l'ancienneté de la migration. Toutes choses égales par ailleurs une femme de la campagne arrivée dans l'agglomération au cours de la dernière décennie est mariée depuis environ 14 ans, alors qu'une femme venant de la ville et au cours de la même période ne l'est que depuis 10 ans. Cela explique en grande partie les différences observées dans la descendance de ces femmes.

Pour mettre en relief, avec plus de netteté, l'influence de la durée du mariage, on a comparé pour deux groupes de générations âgées au moment de l'enquête de 25 - 29 ans et 30 - 34 ans la durée moyenne du mariage et le nombre moyen d'enfants nés vivants au cours de cette durée.

On a **ensuite** fait le rapport de ces deux indices de façon à calculer un indice différentiel représentant la durée moyenne de mariage pour un enfant né vivant (tableau ci-dessous).

	Gén. 25 - 29 ANS					Gén. 30 - 34 ANS				
	AT	URB.	S.UR.	RUR.	ENS.	AT	URB.	S.UR.	RUR.	ENS.
Nb. d'enfants Nés vivants	2,70	2,65	3,47	3,60	3,04	3,76	3,89	5,26	5,19	4,40
Durée Moyen. du Mariage	16,85	17,75	18,38	18,75	17,71	11,54	11,90	13,72	13,71	12,50
Durée/Enfants	2,53	2,92	2,41	2,36	2,53	3,06	3,06	2,60	2,64	2,84

La valeur de cet indice montre bien l'existence dans l'agglomération de Tunis de deux modèles de fécondité, celui des femmes originaires des villes (AT ou des autres grandes villes de la Tunisie) avec une durée moyenne de mariage pour un enfant né vivant forte par rapport à celle des autres femmes, ce qui suppose une amorce de limitation volontaire de la descendance et celui des femmes de la campagne ou proche de celle-ci (petites communes rurales, gros bourgs à vocation agricole) où l'on constate malgré une plus longue durée du mariage, une durée moyenne par enfant faible (2,60 année par enfant pour les femmes de la campagne pour 3,06 pour les citadines dans le groupe 30-34 ans).

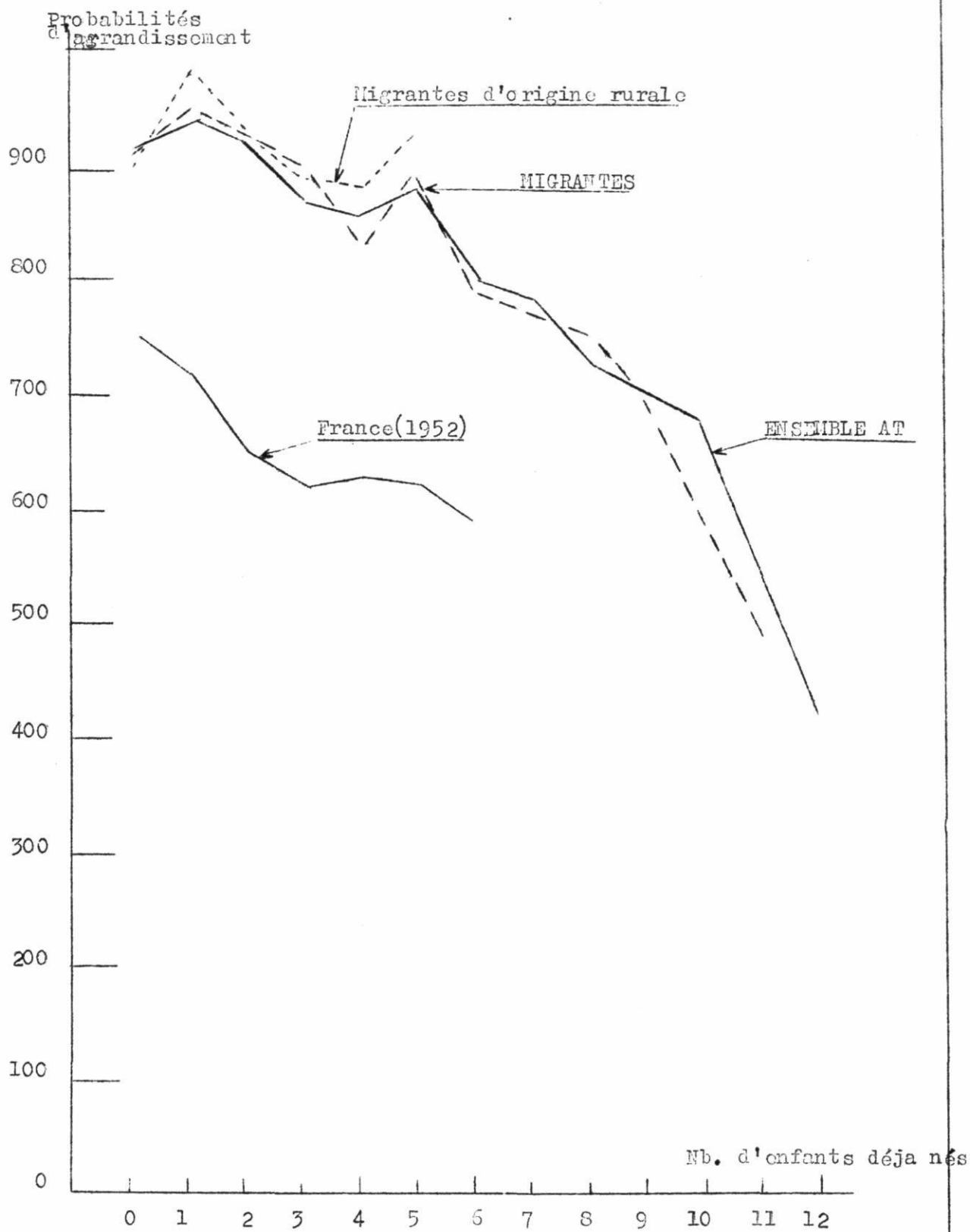
3.2 Probabilités d'agrandissement.

Ces indices représentent la probabilité pour une femme ayant déjà eu (n) naissances vivantes d'en avoir au moins encore une autre

$$\text{soit } a_n = \frac{\text{Femmes ayant eu au moins } (n+1) \text{ naissances}}{\text{Femmes ayant eu au moins } (n) \text{ naissances}}$$

pour avoir des indices **plus significatifs**, on les a calculé auprès des femmes âgées de 45 - 54 ans.

Le complément à 1 de a_0 , $(1 - a_0)$ est la proportion de femmes qui n'ont aucun enfant.



- Graphique 3 - PROBABILITES D'AGRANDISSEMENTS

Elle donne une certaine idée du niveau de la stérilité. 10 % des femmes originaires du milieu rural seraient stériles contre seulement 7 % pour celles qui sont originaires des villes y compris l'AT. Autrement dit il y a une liaison directe entre le niveau de la stérilité et le degré d'urbanisation du milieu d'origine. Les conditions sanitaires plus favorables des villes entraînent probablement la résorption de certaines causes de stérilité.

Il est également à retenir que la stérilité est une cause de migration (même si elle est peu invoquée par les femmes). Ceci pour deux raisons ; la première c'est qu'une femme qui n'a pas d'enfants est plus libre de ses mouvements et la seconde que la stérilité est une cause de désunions fréquentes qui amène la femme (surtout en milieu rural) à quitter son milieu traditionnel pour la ville (problème notamment des femmes divorcées).

Par contre on constate que la probabilité d'avoir au moins un second enfant pour une femme qui vient d'avoir son premier est nettement supérieure à la probabilité a_0 pour les femmes d'originaires de la campagne (98 % ; soit 2 % seulement des femmes qui n'ont pas eu de deuxième enfant) alors que pour les femmes d'autres origines. a_1 est plutôt inférieure à a_0 .

PROPORTION DE FEMMES AGEES
DE 45-54 ANS N'AYANT EU AU-
CUN ENFANT (1-a₀) ET N'AYANT
QU'UN ENFANT (1-a₁).

MILIEU	1 a ₀	1 a ₁
AT	7	7
Urbain	6	9
S.Urbain	8	6
Rural	10	2
Migrantes	9	5
Ens	8	6

Ce la signifie que, dès le second enfant, commence de se faire sentir pour les femmes sédentaires et originaires des grandes villes une amorce de limitation des grossesses ultérieures. C'est le nombre des femmes qui s'arrêtent à 2,3 et 4 enfants qui entraîne une moindre fécondité de l'ensemble de ses femmes par rapport aux femmes originaires de la campagne dont les

probabilités d'agrandissement restent très élevées jusqu'au cinquième enfant.

A partir du cinquième enfant les différences n'ont plus grande signification, tout juste peut-on noter que l'urbain semble l'emporter sur le rural (graphique 3).

PROBABILITES D'AGRANDISSEMENT SUIVANT LE MILIEU D'ORIGINE
(Pour cent)

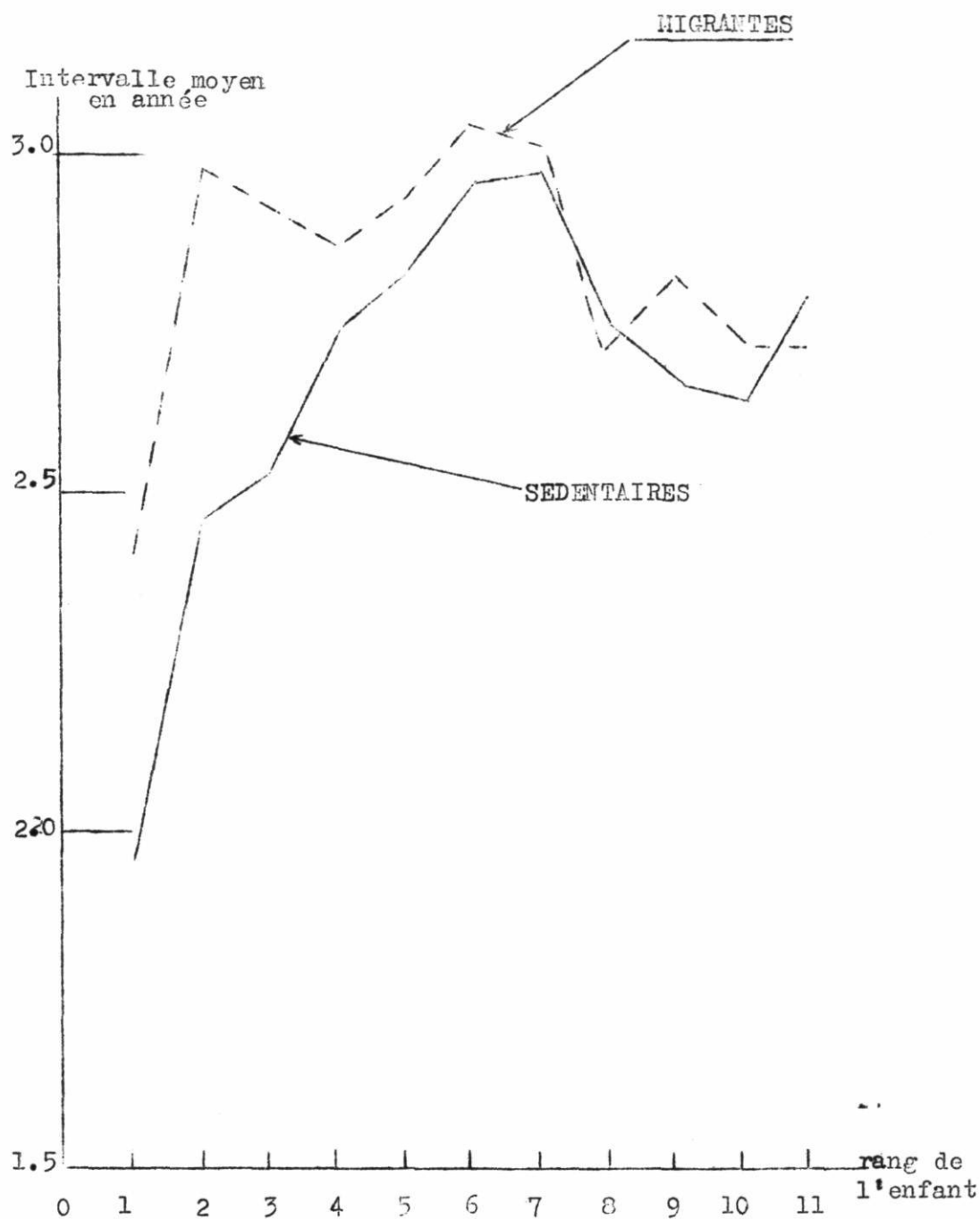
Pr. d'Agr.	AT	MIGRANTES				ENS
		Urbain	S. Urb	Rural	Total	
a0	93	94	92	90	91	92
a1	93	91	94	98	95	94
a2	91	93	94	93	93	92
a3	81	92	90	89	90	87
a4	88	84	79	88	84	86
a5	84	81	89	97	90	88
a6	82	85	76	75	78	80
a7	81	82	76	73	77	79
a8	66	73	80	75	76	73
a9	68	64	75	68	69	70
a10	82	78	50	53	58	67
a11	65	57	67	28	49	54

3.3. Intervalle moyen entre deux naissances suivant le rang.

Pour l'ensemble des naissances vivantes, l'intervalle moyen est plus faible lorsque la mère est sédentaire que lorsqu'elle est migrante ce qui paraît assez étonnant.

	<u>Femmes âgées de</u> 15-44 Ans	<u>Femmes âgées de</u> 45-54 Ans
- Sédentaires	2.39	2.57
- Migrantes	2.54	2.77

Cette différence persiste si l'on prend l'ensemble des naissances des femmes âgées de 45-54 ans. Suivant le rang



- Graphique 4 - INTERVALLE MOYEN ENTRE DEUX ENFANTS ISSUES DE MÈRES AGÉS DE 45-54 ANS

l'écart semble assez important surtout pour les premières naissances. Après la quatrième naissance l'écart diminue rapidement pour devenir peu significatif au 7^{ème} rang (graphique 4). Au delà des multiples raisons que l'on peut trouver pour expliquer cet écart (durée du mariage, âge au mariage, taux d'omission de déclaration de naissances suivies de décès...) deux facteurs paraissent déterminants :

- La durée d'allaitement est nettement plus longue chez les mères d'origine rurale que pour les citadines
- La moindre fécondité des citadines s'accompagne d'un rapprochement des naissances en début de mariage suivi ensuite d'un étalement (forte croissance de l'intervalle suivant le rang). Il y a, semble t-il un essai réel de limitation volontaire de la durée de vie féconde. Cela confirme par ailleurs ce que nous avons observé dans le processus de constitution de la famille: les probabilités d'agrandissement des citadines ont tendance à fortement baissé après le 4^{ème} ou 5^{ème} enfant.

INTERVALLE MOYEN SELON LE RANG .

Rang	Sédentaire	Migrantes
1	1,95	2,41
2	2,46	2,98
3	2,53	2,92
4	2,75	2,87
5	2,83	2,94
6	2,96	3,05
7	2,98	3,02
8	2,75	2,72
9	2,67	2,83
10	2,64	2,72
11	2,80	2,72
Ts. Rang	2,57	2,77

4 - IMPORTANCE DE LA LIMITATION VOLONTAIRE DES NAISSANCES

L'indice le plus commode pour mesurer l'importance de la limitation des naissances est la proportion de femmes qui ont déclaré pratiquer une méthode pour ne plus avoir d'enfant (Q.n°56 ou questionnaire "Fécondité"). Cet indice traduit plus un état d'esprit favorable à la contraception que des résultats concrets. Aussi, au delà de l'intention affirmée par les femmes de limiter leur descendance, il importe de juger l'efficacité de ce comportement ~~par l'efficacité de ce comportement~~ par l'examen des méthodes employées et du rang de l'enfant à partir duquel ces méthodes commencent d'être utilisées.

On abordera successivement :

- La proportion des femmes pratiquant une méthode anti-conceptionnelle (en abrégé "Proportion des femmes PF"),
- La méthode employée,
- Le rang de l'enfant à partir duquel une femme a eu recours à une méthode anti-conceptionnelle (en abrégé : "rang de l'enfant PF").

4.1- Proportion de femmes PF

- Proportion des femmes PF suivant l'âge et le milieu d'origine

Un peu moins du tiers de l'ensemble des femmes âgées de 15-44 ans ont déclaré qu'elles pratiquaient la contraception. La proportion est plus élevée lorsque l'origine de la femme est urbaine (AT ou grandes villes) et faible lorsque l'origine est rurale. Il y a une différence de 10 % entre les migrantes originaires de la campagne et les femmes sédentaires (tableau ci-dessous).

PROPORTION DE FEMMES PF SUIVANT LE MILIEU D'ORIGINE .
(Pour Cent)

AGE	AT	M I G R A N T E S				ENS.
		Urbain	S. Urb	Rural	Migran	
15 - 19	7	33	-	-	10	8
20 - 24	32	16	23	17	19	23
25 - 29	32	36	30	21	29	30
30 - 34	49	34	42	29	36	41
35 - 39	31	37	34	26	32	31
40 - 44	30	35	20	31	28	29
ENS.	35	31	29	25	29	32

La proportion de femmes PF augmente jusqu'à 30-34 ans environ et décroît ensuite. Cette évolution nettement marquée pour les femmes originaires de Tunis s'applique moins aux migrantes en particulier à celles qui viennent de la campagne. Pour ces dernières la pratique de la contraception est bien plus faible à tous les âges que celle des autres femmes, mais on peut remarquer (graphique n°5) que l'écart se réduit lorsqu'on monte en âge. En effet la proportion de femmes PF montre une tendance à la croissance suivant l'âge lente mais régulière.

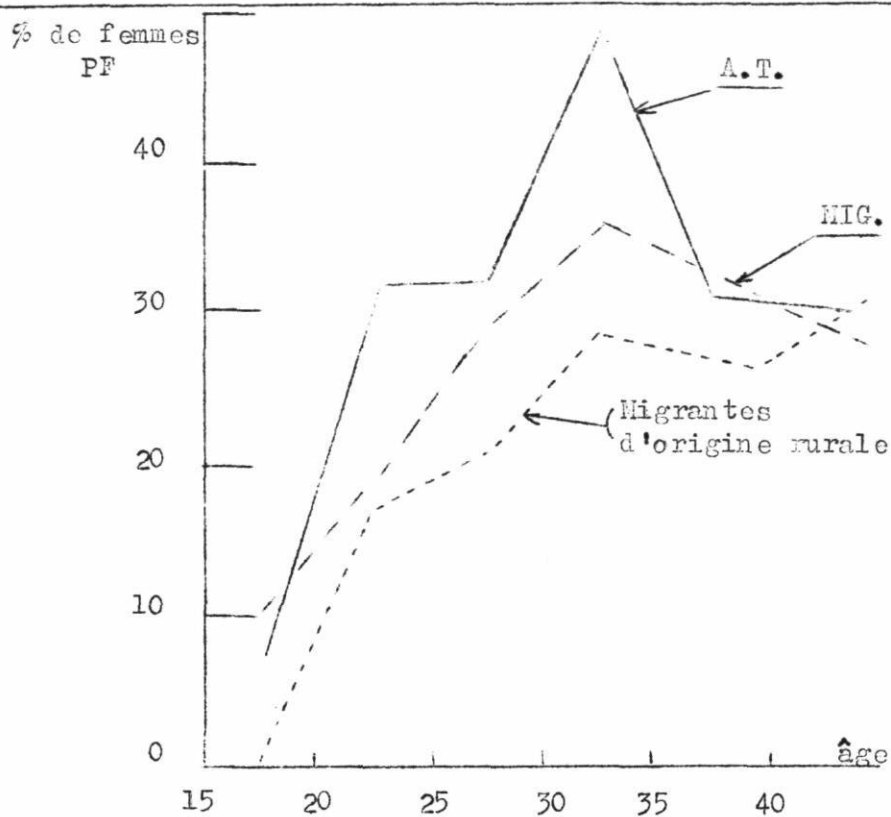
- Proportion de femmes PF suivant l'âge et l'ancienneté de la migration

Dans l'ensemble les migrantes récentes semblent être moins nombreuses à pratiquer une méthode anti conceptionnelle que les migrantes anciennes, ceci bien que la l'écart soit faible (28 % contre 30 %). Autrement dit les femmes dont la migration est relativement ancienne ont un comportement plus favorable à la contraception que les nouvelles venues.

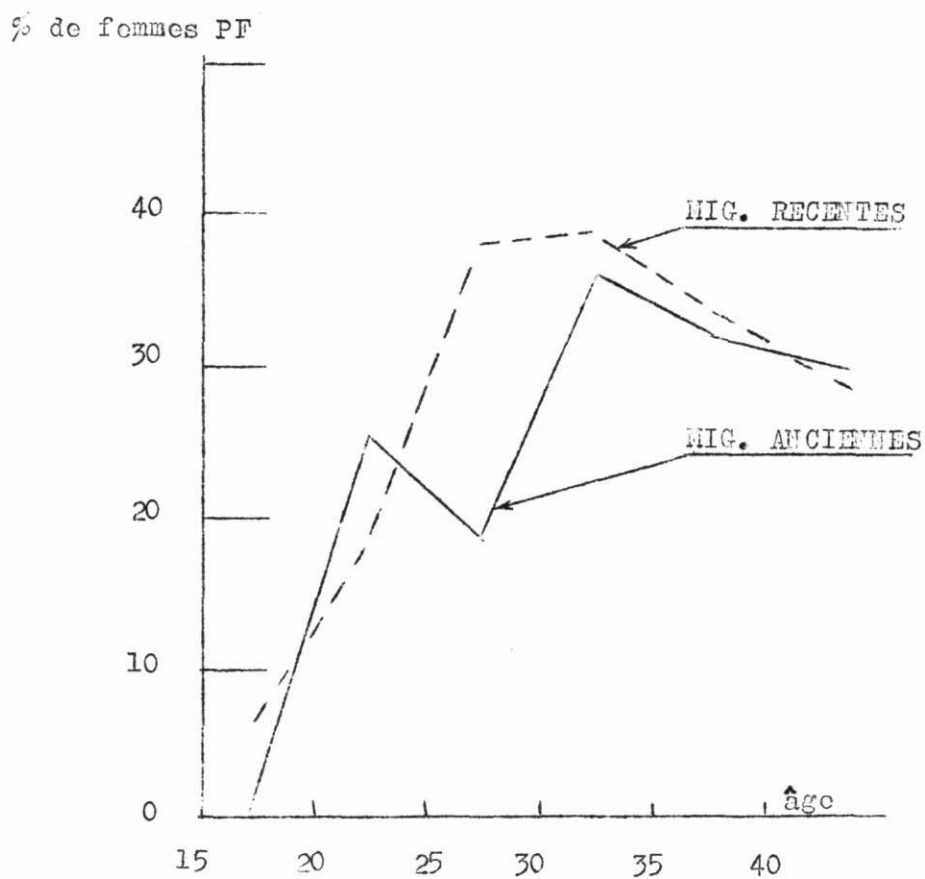
En fait cela dépend beaucoup de l'âge. Ainsi entre 25-34 ans, âge où la fécondité est maximum, ce sont les migrantes récentes qui ont recours le plus aux méthodes anticonceptionnelles. (graphique n°6). Ceci est à lier au fait que les migrantes récentes sont comme nous l'avons vu plus réceptives à un changement de comportement dans les premières années de leur installation dans l'agglomération et par là même prêtes à limiter leur descendance. La différence qui subsiste avec les sédentaires tient aux nombre d'enfants nés avant la migration suivant un schéma de forte fécondité. Cela vaut surtout pour les femmes originaires des milieux semi-urbain et rural.

TAUX DE FEMMES PF MIGRANTES SUIVANT L'AGE ET L'ANCIENNETE DE LA MIGRATION (Pour cent)

AGE	Migrantes	
	anciennes	Récentes
15 - 19	-	6
20 - 24	26	18
25 - 29	17	38
30 - 34	36	39
35 - 39	32	34
40 - 44	29	28
ENS.	30	28



- Graphique 5 - PROPORTION DE FEMMES PF SUIVANT L'AGE ET LE MILIEU D'ORIGINE



- Graphique 6 - PROPORTION DE FEMMES PF MIGRANTES SUIVANT L'AGE ET L'ANCIENNETE DE LA MIGRATION

- Proportion de femmes PF suivant l'âge au mariage et le milieu d'origine.

Ce sont les femmes qui se sont mariées au plus jeune âge qui déterminent les niveaux pour l'ensemble des femmes âgées de 15-44 ans. On peut remarquer cependant que c'est parmi les femmes mariées entre 20-24 ans que l'on relève la plus forte propension à limiter la descendance. Pour ces promotions l'écart suivant le milieu d'origine s'émousse quelque peu, par exemple la différence entre le rural et l'AT n'est que de 6 % au lieu de 10 %, entre les migrantes et les sédentaires de 3 % au lieu de 5 %.

Si l'on fait intervenir l'ancienneté de la migration on remarque que la proportion de femmes PF varie peu avec l'âge au mariage pour les migrantes anciennes et reste proche du niveau global. Par contre le faible niveau observé pour les migrantes récentes tient au petit nombre de femmes pratiquant la contraception en dehors de celles qui se sont mariées entre 20-24 ans (25 % pour celles qui se sont mariées entre 15-19 ans et proportion nulle si l'âge au mariage est supérieur à 30 ans). Autrement dit le temps, par simple juxtaposition de comportements différents le plus souvent en voie de mutation progressive, a tendance à niveler les écarts. Par exemple pour les femmes mariées entre 15 et 19 ans la proportion des femmes PF suivant le milieu pour les migrantes anciennes est presque identique (29 % pour l'urbain, et le semi urbain, 30 % pour le rural) alors que pour les migrantes récentes les différences suivant le milieu d'origine sont très vivaces (33 % pour l'urbain, 24 % pour le semi urbain et 22 % pour le rural). Il y a là la manifestation d'un processus réelle d'intégration qui se fait par le nivellement des comportements des migrantes dont l'objectif est moins de ressembler aux femmes de souche tunisoise que d'adopter le comportement de la communauté émigrée dans son ensemble.

PROPORTION DE FEMMES PF SUIVANT L'AGE AU MARIAGE .

AGE AU MARIAGE	AT	M I G R A N T E				Ens	MIGRANTES	
		Urbai	S.Urb	Rural	Total			
15 - 19	35	31	27	27	29	30	29	25
20 - 24	39	37	21	37	33	36	30	34
25 - 29	29	27	30	28	31	30	29	25
30 - 34	21	25	25	-	18	20	33	-
35 & +	-	-	-	-	-	-	-	-

- Proportion de femmes PF suivant l'âge et le degré d'instruction.

Le tiers des femmes sont instruites. C'est parmi elles que l'on trouve le plus de femmes pratiquant la limitation volontaire des naissances (42 %) alors qu'on en compte que 27 % parmi les femmes non instruites. Il y a une corrélation étroite entre le degré d'instruction et l'attitude en face la contraception qui joue à tous les âges de la vie féconde. Ainsi entre 20 et 34 ans, près de 60 % des femmes instruites ont déclaré pratiquer la contraception contre seulement 27 % pour les femmes non instruites, soit plus du double. On saisit ici l'importance des problèmes d'éducation des femmes pour tout ce qui concerne le succès d'une campagne de limitation de la taille des familles.

PROPORTION DE FEMMES PF SUIVANT L'AGE ET LE DEGRE D'INSTRUCTION

AGE	Femmes In- struite	Femmes N/ Instruite
15 - 19	12	6
20 - 24	48	12
25 - 29	38	26
30 - 34	63	35
35 - 39	39	31
40 - 44	55	25
15 - 44	42	27

- Proportion de femmes PF suivant le type d'activité.

D'une façon assez inattendue on note que c'est parmi les femmes inactives que la pratique de la contraception est le plus répandue, 32 % contre les femmes actives. Pour les femmes originaires de l'AT c'est l'inverse. Autrement dit c'est la faible intensité des pratiques contraceptives chez les femmes migrantes actives qui détermine le niveau de l'ensemble, et en particulier pour les femmes actives dont la migration est ancienne (14 % seulement de femmes PF). Le fait de trouver des proportions plus fortes parmi les migrantes inactives tient peut-être aux effets des campagnes organisées de planification des naissances qui les touchent plus particulièrement.

Origine	Actives	Inactifs
AT	37	34
Mig	20	30
Anc	14	31
Rec	27	29
Ens.	29	32

Cependant, il importe de souligner qu'il y a finalement assez peu de différence si l'on fait intervenir l'âge de la femme sinon au delà de 40 ans, ce qui a peu d'importance dans ce domaine. En fait on le verra plus loin c'est au niveau des méthodes contraceptives et du moment où elles sont pratiquées que la différenciation se fait nettement suivant l'activité.

PROPORTION DE FEMMES PF SUIVANT
LE TYPE D'ACTIVITE

AGE	Actives	Inactifs
15 - 19	-	6
20 - 24	25	23
25 - 29	30	31
30 - 34	42	42
35 - 39	30	32
40 - 44	16	31
15 - 44	29	32

Un dernier point intéressant à noter concerne la relation qu'il peut exister entre le niveau de revenu du ménage et l'attitude en face de la contraception. On remarque que les bas revenus ne favorisent pas particulièrement la limitation des naissances. C'est dans la classe de revenu intermédiaire que l'on observe les proportions de femmes PF les plus importantes.

Tranche de revenu	Instruites	N/Instruite	Ens.
< 50 dinars	38	24	26
50 - 100 dinars	47	33	39
> 100 dinars	39	28	36

4.2 - La méthode employée.

Le tableau ci dessous met en relief deux faits particulièrement frappants : d'une part l'importance de l'emploi de la pillule comme méthode contraceptive (plus de 40 % des femmes utilisent cette méthode) et d'autre part le nombre très faible de femmes ayant indiqué des méthodes traditionnelles (moins de 2 %). Ces deux faits tendraient à montrer la maturité des femmes de l'agglomération non seulement parce que les méthodes traditionnelles peu efficaces sont abandonnées, mais également par l'utilisation de la méthode la plus spontanée.

Méthode	AT	M I G R A N T E S						Tot Mig	Ens
		Urb	S.Urb	Rur	Anc	Rec			
Stérilet	16,4	10,3	10,3	15,4	14,1	8,9	11,8	14,7	
Pillules	44,1	39,7	42,3	40,0	38,8	43,3	40,7	41,6	
Condom-dia- phrag. Tem- pératures	6,6	11,8	6,4	6,2	6,6	10,0	8,1	7,2	
Ligature	3,3	2,9	1,3	9,2	4,1	4,5	4,3	3,8	
Méthodes tr	2,0	2,9	1,3	1,5	2,5	1,1	1,9	1,9	
Autres et N/D	27,6	32,4	38,4	27,7	33,9	32,2	33,2	30,8	
T O T A L	100,0	100,0	100,0	100,0	100,0	100,0	100,0	100,0	

La forte proportion de la catégorie "autres et non déclaré" regroupe probablement des femmes qui pratiquent encore des méthodes traditionnelles (que par pudeur elles n'ont pas osé dévoiler à l'enquêteur), mais on peut penser qu'il en est de même pour les autres méthodes.

Il y a assez peu de différence suivant le milieu quant à l'utilisation de la pillule. Les écarts sont par contre plus grands pour l'emploi du stérilet ou la ligature des trompes. Ainsi les femmes originaires des milieux urbain et semi-urbain semblent plus particulièrement réfractaires à ces deux méthodes que les femmes sédentaires ou originaires du rural. S'agit-il ici de l'impact différentielle de la campagne de planification familiale ? Il est à noter par exemple la proportion importante

de femmes originaires du rural (9,2 %) qui ont adopté la ligature des trompes par rapport aux autres catégories de femmes (3 % environ). De sorte que sur 100 femmes qui ont adopté cette méthode, 43 sont des migrantes d'origine rurale.

La pillule a surtout la faveur des femmes jeunes. 70 % des femmes âgées de 20-24 ans ont déclaré l'utiliser. Cette proportion décroît rapidement pour les migrantes dès 25 ans au bénéfice du stérilet et des ligatures qui apparaissent seulement après 30 ans. Pour les femmes originaires de l'AT, le taux d'utilisation de la pillule se maintient à un haut niveau jusqu'à l'âge de 30 ans (tableau ci-dessous).

TAUX D'UTILISATION DE LA PILLULE, STERILET ET LIGATURE
POUR LES FEMMES PF

AGE	P I L L U L E S			STERILET ET LIGATURE		
	AT	Mig.	Ens.	AT	Mig.	Ens.
15 - 19	100,0	100,0	100,0	-	-	-
20 - 24	64,7	75,0	70,7	5,8	-	2,4
25 - 29	63,6	33,3	46,7	9,0	19,0	14,7
30 - 34	35,5	35,1	35,3	28,9	19,2	23,5
35 - 39	35,1	32,0	33,3	29,0	22,6	25,0
40 - 44	28,0	39,5	35,3	16,0	18,6	17,6

Enfin le degré d'instruction semble intervenir assez peu sur le choix d'une méthode tout juste peut-on noter une plus forte proportion de ligatures parmi les femmes non instruites (4,6 % pour 2,6 % chez les femmes instruites) en raison du plus grand nombre de femmes d'origine rurale parmi elles.

Méthodes	Instruite	N/Instrui
- Stérilet	14,4	15,1
- Pillules	41,5	41,5
- Con. Diaphrag Température	6,5	7,8
- Ligature	2,6	4,6
- Méthod trad	1,9	1,8
- Autres & N.D	33,1	29,2
ENS	100,0	100,0

4.3 - Le rang de l'enfant PF.

Pour juger l'efficacité de l'emploi des méthodes contraceptives, il paraît judicieux de faire d'abord intervenir l'âge. C'est lorsque la méthode est utilisée à un âge de forte fécondité que l'on peut espérer un effet sur le niveau global de la fécondité. Ainsi la proportion de femmes pratiquant la limitation des naissances n'a pas beaucoup de sens si parmi ces femmes beaucoup d'entre elles sont âgées de plus de 40 ans.

Ensuite il s'agit de déterminer le moment où la femme décide de limiter sa descendance, pour cela on fait intervenir le rang de la naissance après laquelle la femme a eu recours à une méthode contraceptive. Il est évident que si la femme se décide après son 6^{ème} ou 7^{ème} enfant, l'impact est faible ou encore elle peut s'être décidée après son 3^{ème} enfant mais on constate que cela ne l'a pas empêché d'en avoir un certain nombre ensuite, auquel cas on juge que l'efficacité est nulle.

En possession de cette information on peut se livrer à d'intéressantes comparaisons sur le rang moyen de l'enfant PF calculé pour les différentes catégories de femmes en faisant intervenir l'âge, le rang de l'enfant,...

- L'âge des femmes PF

L'âge moyen des femmes PF est sensiblement supérieur (33,2) à l'âge moyen de l'ensemble des femmes âgées de 15-44 ans (32,6). La différence cependant est assez peu significative même si l'on distingue l'origine. On peut seulement noter que l'âge moyen des femmes originaires du rural est plus élevé que celui des autres femmes (34,5).

Les différences apparaissent cependant plus importantes si l'on mesure l'importance du groupe d'âge 40-44 ans, (tableau ci-après).

L'écart se creuse lorsqu'on monte en âge. Ce qui signifie que la limitation de la descendance n'est pas un fait nouveau pour les femmes originaires de l'AT. Ainsi les femmes âgées entre 35-44 ans originaires de l'AT ont commencé de pratiquer la contraception avant le cinquième enfant, alors que les migrantes ne l'ont fait qu'après avoir eu leur sixième enfant.

RANG DE L'ENFANT PF SUIVANT
L'AGE.

AGE	AT	Mig.
20 - 24	2,23	2,23
25 - 29	2,25	2,60
30 - 34	3,90	4,12
35 - 39	5,00	5,62
40 - 44	4,81	6,31

Ce sont les femmes qui se sont mariées très jeunes (avant 20 ans) qui déterminent ses différences. En effet pour les femmes qui se sont mariées après 20 ans, les écarts suivant le milieu ont tendance à diminuer. Le fait de se marier tard semble plus déterminant dans le comportement que le milieu d'origine.

RANG DE L'ENFANT PF SUIVANT L'AGE AU
MARIAGE

Milieu	15 - 19	20 - 24	25 - 29
AT	4,40	3,72	2,93
Mig	5,16	4,00	3,31
Urbain	4,48	4,10	3,33
S.Urbain	5,22	3,93	///
Rural	5,68	4,21	2,80
ENS.	4,89	3,87	2,94

- Rang de l'enfant PF, le type d'activité et l'instruction de la femme.

Les femmes actives commencent à limiter leur descendance dès le troisième enfant, alors que les femmes inactives ne le font qu'après le quatrième. La différence de comportement est très nette et se retrouve pour toutes les catégories de femmes.

Milieu	Femmes PF	Ens de Femmes
AT	16,4	18,8
Mig.	19,4	19,7
Urbain	20,6	18,3
S. Urbain	14,1	20,9
Rural	26,1	20,7
ENS	18,2	19,4

On constate ainsi que plus du quart des femmes PF originaires du rural ont plus de 40 ans. La différence avec les sédentaires qui est de l'ordre de 2 % pour l'ensemble des femmes passe à près de 10 % lorsqu'on considère seulement les femmes PF. Autrement dit la proportion de femmes PF "tous âges" pour les femmes du rural donne une "idée" nettement plus forte de la contraception de ces femmes qu'il n'en est en réalité.

Ceci explique dans une certaine mesure que la proportion de femmes PF inactives était plus forte que celle des actives, puisque l'importance du groupe 40-44^{ans} est pour les premières de 19,7 %, pour les actives seulement de 9 %. D'un point de vu qualitatif l'efficacité des actives est plus réelle.

- Rang de l'enfant PF et milieu d'origine.

C'est aux alentours du quatrième enfant que les femmes commencent en moyenne à ne plus désirer d'enfant. Pour les femmes sédentaires le rang moyen se situe avant le quatrième, pour les femmes originaires du rural au dessus du cinquième enfant

AT	3,85	
Mig.	4,57	
Urbain	4,16	
S. Urbain	4,55	RANG MOYEN DE L'ENFANT PF
Rural	5,23	
Ens.	4,28	

A tous les âges les femmes migrantes ont eu, avant d'adopter une méthode anticonceptionnelle, plus de naissances vivantes que les femmes de l'AT.

Origine	Actives	Inactives	Ens.
AT	2,93	4,08	3,85
Migrantes	3,25	4,71	4,57
Ens.	3,02	4,48	4,28

Il en est de même si l'on considère l'âge de la femme. Par exemple pour les femmes âgées de 20-24 ans, il y a un rang de différence suivant que la femme est active ou non. L'écart demeure à tous les âges et semble augmenter avec l'âge.

Mil. & Type d'activ	20 - 24	30 - 34	
AT.	Activ.	1,33	2,77
	Inactiv	2,42	4,22
Mig	Active	2,00	2,66
	Inactiv	2,77	4,27

Enfin la différence est également très nette suivant l'instruction. Les femmes instruites commencent à limiter leurs grossesses ultérieures très tôt aux alentours du deuxième enfant alors que pour les femmes non instruites c'est seulement vers le cinquième enfant que la décision est prise.

*

* *

A la lumière de ces résultats on ne peut conclure sans souligner l'importance des variables socio-économiques sur le niveau de la fécondité. La migration en polarisant certaines de ces variables introduit dans l'agglomération des éléments de différenciation dans les schémas de fécondité. Ainsi ce sont parmi les migrantes d'origine rurale que l'on trouve les plus fortes proportions de femmes sans instruction et inactives, les mariages les plus précoces, corollaire d'une intensité faible

.../...

des pratiques contraceptives avec pour résultat une forte fécondité.

Par ailleurs on a pu mettre en relief l'identité de comportement entre les femmes originaires des grandes villes et celles originaires de Tunis par rapport à l'identité de comportement pour les autres migrantes en provenance des petites villes et du rural. Il y a vraiment une différence essentielle entre les citadines et les femmes de la campagne et ceci en raison des structures fondamentales des sociétés d'origine. La migration des campagnes vers les villes crée entre ses deux schémas originels un schéma intermédiaire qui reste, semble-t-il, plus proche de celui d'origine, dans la mesure elle intervient à petites doses dans le temps. On a vu en effet que les femmes migrantes ont tendance à changer leur comportement au moment de leur arrivée puis à le stabiliser très vite de sorte que le schéma intermédiaire du moment reflète une juxtaposition de schémas dans le temps.

Ceci apparaît bien au niveau des comportements en matière de limitation des naissances. Apparemment il y a peu de différence entre les sédentaires et les migrantes, puisqu'il y a seulement 5 % de différence entre la proportion de femmes PF de l'AT et celle des migrantes. En fait tout concourt à montrer que l'écart est nettement plus élevé, que ce soit l'âge, le rang de l'enfant à partir duquel la décision de limiter la descendance est prise, ou encore l'âge au mariage plus tardif, l'intervalle des naissances...

En définitive, on peut considérer que de nombreuses femmes ont décidé de limiter leur descendance ; pour les femmes originaires de l'AT ce comportement semble être déjà ancien. Ce comportement est en relation directe avec le niveau socio-économique de la communauté auquel appartient la femme (instruction, activité, niveau de vie). Aussi pour éviter que la migration ne s'accompagne de transfert de croissance il semble nécessaire de résoudre au mieux les problèmes d'intégration des migrants.

//- ANNEXE STATISTIQUE

FECONDITE.

--:§:--

- <u>Tableaux Récapitulatifs</u> :	<u>PAGE.</u>
Liste des tableaux	3
Tableaux	4
- <u>Tableaux de la serie "Femmes"</u> :	
Liste des tableaux	13
F1 Tableau	15
F2	17
F3	19
F4	25
F5	31
F6	34
F7	38
F8	41
F8 Bis	45
F9	49
F10	53
F11	58
F11 Bis	59
- <u>Tableaux de la serie "Enfants"</u> :	
Liste des Tableaux	60
Tableaux E1	61
E2	63
E3	66

TABLEAUX RECAPITULATIFS

-
- 1 - Ensemble des femmes mariées, veuves et divorcées (MVD) suivant l'âge au moment de l'enquête et l'origine de la femme.
 - 2 - Ensemble des femmes MVD suivant le nombre d'enfants nés vivants et l'origine de la femme.
 - 3 - Ensemble des femmes MVD suivant le nombre d'enfants encore vivants et l'origine de la femme.
 - 4 - Ensemble des femmes MVD suivant l'âge au premier mariage et l'origine.
 - 5 - Durée du mariage pour les femmes mariées suivant l'origine.
 - 6 - Femmes âgées de 15-44 ans suivant la pratique anti-natale (PF) et la méthode PF employée et l'origine.
 - 7 - Femmes âgées de 15-44 ans pratiquant le PF suivant le rang de l'enfant PF, le type d'activité et l'instruction de la femme.
 - 8 - Femmes âgées de 15-44 ans pratiquant le PF suivant le nombre d'enfants nés vivants, le type d'activité et l'instruction de la femme.
 - 9 - Femmes âgées de 15-44 ans suivant le nombre d'enfants nés vivants, le type d'activité et l'instruction de la femme.

(PF) = abréviation de pratique anti-natale

Tab. Récap. 1

Age au moment de l'enquête des femmes M. V. D.

Age au moment de l'enquête		-17	17-19	20-24	25-29	30-34	35-39	40-44	45-49	50-54	55-59	60-64	65-69	70 & +	TOTAL	
A.T		1	14	52	101	91	100	83	66	55	36	35	17	27	678	
MIGRANTES	URBAIN	AN	1	-	5	15	28	34	34	21	13	17	10	5	4	187
		Re	-	3	38	23	18	9	5	11	7	-	2	1	3	120
		TOTAL	1	3	43	38	46	43	39	32	20	17	12	6	7	307
	S. URBAIN	AN	-	-	8	18	31	47	48	21	24	14	10	7	10	238
		Re	-	5	34	35	19	11	7	11	9	2	5	2	3	143
		TOTAL	-	5	42	53	50	58	55	32	33	16	15	9	13	381
	RURAL	AN	-	-	56	21	33	46	41	36	22	13	9	6	9	242
		Re	1	9	33	25	18	15	13	6	6	7	6	2	3	144
		TOTAL	1	9	39	46	51	61	54	42	28	20	15	8	12	386
	TOTAL	AN	1	-	19	54	92	127	123	78	59	44	29	18	23	667
Re		1	17	105	83	55	35	25	28	22	9	13	5	9	407	
TOTAL		2	17	124	137	147	162	148	106	81	53	42	23	32	1074	
E.N.S.		3	131	176	238	238	262	231	172	136	89	77	40	59	1752	

AN : Migrantes anciennes (arrivées dans l'AT. avant 1962).

Re : Migrantes recentes (arrivées dans l'AT. au cours de la période 1962 - 1971).

Nombre d'Enfant né vivant pour l'ensemble des femmes M. V. D.

Nbre d'enfant né vivant.	MIGRANTES															TOTAL		
	0	1	2	3	4	5	6	7	8	9	10	11	12	13	14		15+ & N/D	
A.T	68	81	85	81	76	55	59	45	46	26	23	15	8	2	2	6	-	678
URBAIN	12	14	11	16	20	26	20	11	22	14	7	6	3	4	-	1	-	187
Re	14	25	24	12	15	11	3	6	4	1	-	2	2	-	1	-	120	
TOTAL	26	39	35	28	35	37	23	17	26	15	7	8	5	4	1	1	-	307
S. URBAIN	13	17	14	14	24	28	32	21	23	21	11	9	8	1	1	-	1	238
Re	13	11	28	18	23	11	8	11	2	9	5	2	-	-	-	2	-	143
TOTAL	26	28	42	32	47	39	40	32	25	30	16	11	8	1	1	2	1	381
RURAL	13	12	15	15	24	29	36	29	21	18	14	9	5	2	-	-	-	242
Re	19	21	17	16	19	12	14	11	6	4	3	1	1	-	-	-	-	144
TOTAL	32	33	32	31	43	41	50	40	27	22	17	10	6	2	-	-	-	386
GLOBAL	38	23	20	45	68	83	88	61	66	53	32	24	16	7	1	1	1	667
Re	26	57	69	46	57	34	25	28	12	14	8	5	3	-	1	2	-	407
TOTAL	84	100	109	91	125	117	113	89	78	67	40	29	19	7	2	3	1	1074
E.N.S.	152	181	194	172	201	172	172	134	124	93	63	44	27	9	4	9	1	1752

Tab. Récap. 3

Nombre d'Enfants encore vivants pour l'ensemble
des femmes M.V.D.

Nombre d'enfants encore vivants		0	1	2	3	4	5	6	7	8	9	10	11 & +	N/D	TOTAL	
A.T		77	98	98	100	81	69	50	44	27	18	11	10	1	678	
MIGRANTES	URBAIN	AN	12	16	19	22	22	27	22	17	17	8	2	3	-	187
		Re	14	26	27	15	13	11	4	4	3	-	2	1	-	120
		TOTAL	26	42	46	37	35	38	26	21	20	8	4	4	-	307
	S. URBAIN	AN	13	25	17	24	33	37	30	29	12	11	3	3	1	238
		Re	13	21	29	22	16	12	10	10	5	4	-	1	-	143
		TOTAL	26	46	46	46	49	49	40	39	17	15	3	4	1	381
	RURAL	AN	17	14	23	25	35	39	28	24	17	12	5	3	-	242
		Re	23	19	23	20	23	16	9	4	4	2	1	-	-	144
		TOTAL	40	33	46	45	58	55	37	28	21	14	6	3	-	386
	TOTAL	AN	42	55	59	71	90	103	80	70	46	31	10	9	1	667
Re		50	66	79	57	52	39	23	18	12	6	3	2	-	407	
TOTAL		92	121	138	128	142	142	103	88	58	37	13	11	1	1074	
E.N.S.		163	219	236	228	223	211	153	132	85	55	24	21	2	1752	

Tab. Récap. 4

Age au 1^{er} mariage pour l'ensemble des femmes M.V.D

Age au 1 ^{er} Mariage		- 20	20 - 24	25 - 29	30 - 39	40 et +	TOTAL	
A . T		306	228	94	44	6	678	
MIGRANTES	URBAIN	An	102	53	23	8	1	187
		Re	54	48	9	5	4	120
		TOTAL	156	101	32	13	5	307
	S. URBAIN	An	148	60	21	8	1	238
		Re	77	49	10	6	1	143
		TOTAL	225	109	31	14	2	381
	RURAL	An	79	54	8	2	1	144
		Re	154	59	16	12	1	242
		TOTAL	233	113	24	14	2	386
	TOTAL	An	329	167	52	18	3	569
		Re	285	156	35	23	6	505
		TOTAL	614	323	87	41	9	1074
E . N . S		920	551	181	85	15	1752	

Tab. Récap. 5

Durée au mariage pour les femmes mariées

Durée du Mariage		0	1-4	5-9	10-14	15-19	20-29	30-39	40&+	TOTAL	
A.T		23	75	94	86	70	119	58	23	548	
MIGRANTES	URBAIN	AN	2	9	11	32	24	49	27	7	161
		Re	7	33	29	17	9	7	4	1	107
		TOTAL	9	42	40	49	33	56	31	8	268
	S. URBAIN	AN	1	8	9	39	36	63	28	12	196
		Re	7	31	35	16	7	17	11	2	126
		TOTAL	8	39	44	55	43	80	39	14	322
	RURAL	AN	-	6	16	32	34	75	23	18	204
		Re	7	29	24	25	11	19	4	8	127
		TOTAL	7	35	40	57	45	94	27	26	331
	TOTAL	AN	3	23	36	103	94	187	78	37	561
Re		21	93	88	58	27	43	19	11	360	
TOTAL		24	116	124	161	121	230	97	48	921	
E.N.S.		47	191	218	247	191	349	155	71	1469	

Tab. Récap. 6

Femmes âgées de 15 - 44 ans suivant la pratique
autinatale et la méthode employée

		OUI P.F	1	2	3-4	5	6	7-0	TOTAL OUI.P.F	N.P.F	ND	TOTAL
		A.T	25	67	10	5	3	42	152	284	5	441
MIGRANTES	URBAIN	AN	5	15	3	1	1	13	38	75	3	116
		Re	2	12	5	1	1	9	30	65	1	96
		TOTAL	7	27	8	2	2	22	68	140	4	212
	S. URBAIN	AN	6	15	3	-	1	17	42	109	1	152
		Re	2	18	2	1	-	13	36	75	-	111
		TOTAL	8	33	5	1	1	30	78	184	1	263
	RURAL	AN	6	17	2	4	1	11	41	102	4	147
		Re	4	9	2	2	-	7	24	86	4	114
		TOTAL	10	26	4	6	1	18	65	188	8	261
	TOTAL	AN	17	47	8	5	3	41	121	286	8	415
		Re	8	39	9	4	1	29	90	226	5	321
		TOTAL	25	86	17	9	4	70	211	512	13	736
		N/D	5	2	-	-	-	3	10	6	2	18
		E.N.S.	55	155	27	14	7	115	373	802	20	1195

Méthode employée

- Sterilet1..... Ligature des trompes ;.....5
- Pillules2..... Méthodes traditionnelles.....6
- Condom, diaphragmes3..... Autres.....7
- Méthode des températures.4..... Non déclaré.....8

Tab. Récap. 7

Femmes âgées de 15 - 44 ans pratiquant le P.F
suivant le type d'activité, degré d'instruction
et le rang de l'enfant P.F

	Type d'activité et degré d'instruction	Rang de l'enfant à partir du quel la femme a commencé le P.F								N/D	TOTAL	RANG MOYEN
		1	2	3	4	5	6	7	8			
A.T	Active	5	8	9	3	1	1	2	-	2	31	2,93
	Inactive	7	24	26	13	10	14	9	10	8	121	4,08
	TOTAL	12	32	35	16	11	15	11	10	10	152	3,85
Non Orig	Active	1	4	2	3	1	-	1	-	1	13	3,25
	Inactive	16	16	35	23	27	20	18	32	11	198	4,71
	TOTAL	17	20	37	26	28	20	19	32	12	211	4,62
ENS	Total active	6	12	11	6	2	1	3	-	3	44	3,02
	Total Inact	23	40	61	36	37	34	27	42	19	319	4,48
ENS	Instruite	19	43	37	13	12	12	7	4	7	154	3,27
	In. Instruite	12	11	36	30	20	23	23	39	15	219	5,01
	ENS.	31	54	73	43	42	35	30	43	22	373	4,28

Tab. Récap. 8

Femmes âgées de 15 - 44 ans suivant le nombre d'enfants nés vivants l'origine, le type d'activité et le degré d'instruction.

Enfants Nés Vivants	AT			Non Originaire			activité		instructi		ENS +
	Act.	Inac	Total	Act.	Inac	Total	Acti	Inac	Inst	N/ Inst	
0	1	1	2	-	1	1	1	2	2	1	3
1	5	7	12	2	13	15	7	20	24	5	29
2	8	20	28	4	18	22	12	38	39	13	52
3	9	17	26	1	21	22	10	38	30	19	49
4	3	20	23	4	22	26	7	42	18	31	49
5	1	11	12	1	37	38	2	48	15	39	54
6	1	15	16	-	22	22	1	37	14	24	38
7	2	12	14	1	20	21	3	32	6	29	35
8	1	2	3	-	17	17	1	19	2	18	20
9	-	6	9	-	12	12	-	18	1	17	18
10	-	7	7	-	8	8	-	15	2	13	15
11	-	2	2	-	3	3	-	5	-	5	5
12	-	1	1	-	3	3	-	4	1	4	5
13	-	-	-	-	1	1	-	1	-	1	1
14	-	-	-	-	-	-	-	-	-	-	-
15	-	-	-	-	-	-	-	-	-	-	-
TOTAL	31	121	152	13	198	211	44	219	154	219	373

Tab. Récap. 9

Femmes âgées de 15 - 44 ans suivant le nombre d'enfants nés vivant l'origine, le type d'activité et le degré d'instruction

Enfants Nés Vivants	AT			Non originaire			Activité		Instructi		ENS+
	Act.	Inac	Total	Act.	Inac	Total	Act.	Inac	Inst	IN/Instr.	
0	13	31	44	8	49	57	21	80	42	60	102
1	21	38	59	14	71	85	35	109	72	69	148
2	19	53	72	15	73	88	34	126	78	84	162
3	13	40	53	6	61	67	19	101	59	63	122
4	6	48	54	4	86	90	10	134	36	108	144
5	3	36	39	2	93	95	5	129	30	109	139
6	3	33	36	5	67	72	8	100	22	88	110
7	3	24	27	4	50	54	7	74	9	72	81
8	1	18	19	3	37	40	4	55	3	56	59
9	-	13	13	5	37	42	5	50	3	52	55
10	1	12	12	2	17	19	3	29	2	30	32
11	-	6	6	-	12	12	-	18	2	16	18
12	-	2	2	-	11	11	-	13	1	13	14
13	-	2	2	-	2	2	-	4	1	3	4
14	-	1	1	-	-	-	-	1	-	1	1
15	-	1	1	-	2	2	-	3	1	2	3
ND	-	-	-	-	-	-	-	-	1	-	1
TOTAL	83	358	441	68	668	736	151	1026	369	826	1195

LISTE DES TABLEAUX DE LA SERIE "FEMME"

--:§:--

- F1- Femmes M.V.D. suivant l'âge et le nombre d'enfants nés vivants et l'origine de la femme (A.T. MIGRANTES URBAIN, SEMI URBAIN, RURAL).
- F2- Femmes M.V.D. suivant l'âge et le nombre d'enfants encore vivants et l'origine de la femme (A.T MIGRANTES URBAIN, SEMI URBAIN).
- F3- Femmes M.V.D. suivant l'âge au 1er mariage et le nombre d'enfants nés vivants et le milieu d'origine.
- A - Ensemble des femmes
 - B - Pour les groupes d'âges au moment de l'enquête.
 - 15 - 44
 - 45 - 54
 - 55 et +
 - C - Pour le groupe d'âge 45 - 54 ans Migrantes anciennes (avant 1962) et Migrantes récentes (1962 - 71).
- F4- Femmes M.V.D. suivant l'âge au 1er mariage et le nombre d'enfants encore vivants et le milieu d'origine
- A - Ensemble des femmes
 - B - Pour les groupes d'âges au moment de l'enquête.
 - 15 - 44
 - 45 - 54
 - 55 et +
 - C - Pour le groupe d'âge 45 - 54 ans Migrantes anciennes (avant 1962) et Migrantes récentes (1962 - 71).
- F5- Femmes M.V.D. suivant le nombre d'enfants nés vivants et le nombre d'enfants survivants selon la migration.
- A - Ensemble des femmes (A.T - MIGRANTES)
 - B - Femmes âgées 45 - 54 ans (A.T MIGRANTES)
- F6- Femmes mariées suivant la durée du mariage et le nombre d'enfants nés vivants
- A - A.T, MIGRANTES SUIVANT LE MILIEU D'ORIGINE
 - B - MIGRANTES ANCIENNES ET MIGRANTES RECENTES SUIVANT LE MILIEU D'ORIGINE.

F7- Femmes non originaires de l'A.T suivant la durée du mariage hors de l'A.T.

- A - Selon la période d'arrivée
- B - Selon la période d'arrivée et le milieu d'origine (URBAIN, S. URBAIN ET RURAL)

F8- Femmes âgées de 15 - 44 ans M.V.D. suivant l'âge, la pratique antinatale et les méthodes employées.

- A - A.T MIGRANTES SUIVANT LE MILIEU D'ORIGINE
- B - MIGRANTES ANCIENNES ET MIGRANTES RECENTES SUIVANT LE MILIEU D'ORIGINE

F8- Idem que F8 pour les femmes "sans instruction" et les femmes "instruites"

- A - ENSEMBLE
- B - SELON LE REVENU DU MENAGE

F9- Femmes M.V.D. âgées de 15 - 44 ans suivant l'âge au mariage et le rang de l'enfant à partir duquel une méthode antinatale à été pratiqué (rang de l'enfant -P.F).

- A - A.T MIGRANTES SUIVANT LE MILIEU D'ORIGINE
- B - MIGRANTES ANCIENNES ET RECENTES SUIVANT LE MILIEU D'ORIGINE.

F10- Femmes M.V.D. âgées de 15 - 44 ans suivant l'âge au moment de l'enquête, le rang de l'enfant P.F et l'activité de la femme

- A - Ensemble - Originaires de l'A.T - Migrantes
- B - Migrantes recentes, migrantes anciennes.

F11- Femmes M.V.D. âgées de 15 - 44 ans suivant le nombre d'enfants nés vivant, le rang de l'enfant P.F et l'origine de la femme.

F11- Femmes M.V.D. âgées de 15 - 44 ans suivant le nombre Bis d'enfants nés vivants, le rang de l'enfant P.F et l'instruction de la femme.

- 15 -
Femmes suivant l'âge et le nombre
d'enfants nés vivants

ENSEMBLE

Age au moment enquête	Nombre d'enfants nés vivants													TOTAL
	0	1	2	3	4	5	6	7	8	9	10	11	12 & +	
17-19	15	19	2	-	-	-	-	-	-	-	-	-	-	36
20-24	31	53	51	20	13	6	1	-	1	-	-	-	-	176
25-29	21	36	48	40	42	33	14	7	1	-	-	-	1	243
30-34	12	17	24	34	44	41	27	21	11	8	5	1	-	245
35-39	13	11	22	17	28	37	42	26	20	26	14	5	3	264
40-44	12	12	15	11	17	22	26	27	26	21	13	12	18	232
45-49	16	12	10	20	12	12	16	17	15	15	9	11	9	174
50-54	8	4	11	12	19	10	17	11	13	8	8	5	10	136
55-59	7	7	4	6	9	4	11	11	16	7	3	4	4	93
60-64	10	8	5	8	6	2	12	4	9	4	5	3	1	77
65-69	6	2	4	6	2	3	5	4	2	2	3	3	1	43
70 & +	6	4	3	1	9	8	5	4	10	3	3	1	4	61
TOTAL	157	185	199	175	201	178	176	132	124	94	63	45	51	1.780

A. T.

Age au moment enquête	Nombre d'enfants nés vivants													TOTAL
	0	1	2	3	4	5	6	7	8	9	10	11	12 & +	
17-19	8	6	1	-	-	-	-	-	-	-	-	-	-	15
20-24	8	18	16	5	1	4	-	-	-	-	-	-	-	52
25-29	8	19	25	21	11	10	3	3	1	-	-	-	-	101
30-34	8	10	12	13	15	11	9	7	3	2	1	-	-	91
35-39	8	4	8	9	17	10	15	6	5	6	9	2	1	100
40-44	5	2	10	5	10	4	9	11	10	5	3	4	5	83
45-49	4	6	5	12	1	6	6	5	8	4	2	3	4	66
50-54	5	2	4	5	8	5	4	4	5	4	1	2	5	55
55-59	3	6	1	1	6	2	3	3	6	3	1	-	1	36
60-64	5	4	3	4	2	-	5	1	5	1	2	2	1	35
65-69	3	1	-	4	-	2	1	2	1	-	1	2	-	17
70 & +	4	3	-	1	5	1	4	2	2	1	3	-	1	27
TOTAL	69	81	85	81	76	55	59	44	46	26	23	15	18	678

Femmes non originaires

Age au moment enquête	Nombre d'enfants nés vivants													TOTAL
	0	1	2	3	4	5	6	7	8	9	10	11	12 & +	
17-19	7	13	1	-	-	-	-	-	-	-	-	-	-	21
20-24	23	35	35	15	12	2	1	-	1	-	-	-	-	124
25-29	13	17	23	19	31	23	11	4	-	-	-	-	1	142
30-34	4	7	12	21	29	30	18	14	8	6	4	1	-	154
35-39	5	7	14	8	11	27	27	20	15	20	5	3	2	164
40-44	7	10	5	6	7	18	17	16	16	16	10	8	13	149
45-49	12	6	5	8	11	6	10	12	7	11	7	8	5	108
50-54	3	2	7	6	11	5	13	7	8	4	7	3	5	81
55-59	4	1	3	5	3	2	8	8	10	4	2	4	3	57
60-64	5	4	2	4	4	2	7	3	4	3	3	1	-	42
65-69	3	1	4	2	2	1	4	2	1	2	2	1	1	26
70 & +	2	1	3	-	4	7	1	2	8	2	-	1	3	34
TOTAL	88	104	114	94	125	123	117	88	78	68	40	30	33	1.102

29 - ND suivant l'année.

F1. Femmes suivant l'âge et le nombre d'enfants nés vivants (suite)

URBAIN

AGE au moment de l'enquête	Nombre d'enfants nés vivants													TOTAL
	0	1	2	3	4	5	6	7	8	9	10	11	12&+	
17 - 19	2	2	-	-	-	-	-	-	-	-	-	-	-	4
20 - 24	10	16	12	2	2	-	1	-	-	-	-	-	-	43
25 - 29	4	8	8	6	5	4	2	1	-	-	-	-	-	38
30 - 34	2	3	6	8	10	11	2	2	-	1	1	-	-	46
35 - 39	1	-	3	4	5	8	6	3	7	4	-	2	-	43
40 - 44	2	3	-	2	5	3	5	3	6	4	1	2	3	39
45 - 49	2	4	1	3	3	4	2	3	4	2	2	2	-	32
50 - 54	1	-	2	-	3	2	2	1	1	3	-	1	4	20
55 - 59	-	-	1	2	-	2	1	3	4	1	1	1	1	17
60 - 64	2	2	-	-	2	1	2	-	2	-	1	-	-	12
65 - 69	1	-	2	1	-	-	-	-	-	-	1	-	1	6
70 & +	-	1	-	-	-	2	-	-	2	-	-	-	2	7
TOTAL	27	39	35	28	35	37	23	16	26	15	7	8	11	307

SEMI - URBAIN

AGE au moment de l'enq.	Nombre d'enfants nés vivants													TOTAL
	0	1	2	3	4	5	6	7	8	9	10	11	12&+	
17 - 19	3	2	-	-	-	-	-	-	-	-	-	-	-	5
20 - 24	8	7	11	7	7	1	-	-	1	-	-	-	-	42
25 - 29	5	4	10	7	10	11	3	2	-	-	-	-	1	53
30 - 34	-	2	4	6	10	6	9	3	4	3	2	1	-	50
35 - 39	-	5	5	2	4	9	11	8	6	7	-	1	-	58
40 - 44	3	3	3	3	1	6	5	7	3	8	5	2	6	55
45 - 49	4	1	1	3	5	1	3	3	1	4	2	1	3	32
50 - 54	1	2	2	2	5	3	5	3	3	-	4	1	1	32
55 - 59	-	1	1	1	1	-	3	2	1	2	1	2	1	16
60 - 64	1	1	2	1	-	1	1	1	2	3	1	1	-	15
65 - 69	-	-	1	-	2	-	-	2	1	1	1	1	-	9
70 & +	1	-	2	-	2	1	-	1	3	2	-	1	-	13
TOTAL	26	28	42	32	47	39	40	32	25	30	16	11	12	380

RURAL

AGE au moment de l'enquête	Nombre d'enfants nés vivants													TOTAL
	0	1	2	3	4	5	6	7	8	9	10	11	12&+	
17 - 19	2	7	1	-	-	-	-	-	-	-	-	-	-	10
20 - 24	5	12	12	6	3	1	-	-	-	-	-	-	-	39
25 - 29	3	4	5	5	16	6	6	1	-	-	-	-	-	46
30 - 34	2	2	-	6	9	10	6	9	4	2	1	-	-	51
35 - 39	4	1	6	2	2	10	9	9	2	9	5	-	2	61
40 - 44	2	4	2	1	1	9	7	6	7	4	4	4	3	54
45 - 49	6	1	2	2	3	1	5	6	2	5	3	4	2	42
50 - 54	1	-	2	4	3	-	6	3	4	1	3	1	-	28
55 - 59	3	-	1	1	2	-	4	3	5	-	-	1	-	20
60 - 64	2	1	-	3	2	-	4	2	-	-	1	-	-	15
65 - 69	1	1	1	1	-	-	3	-	-	1	-	-	-	8
70 & +	1	-	-	-	2	4	-	1	3	-	-	-	1	12
TOTAL	32	33	32	31	43	41	50	40	27	22	17	10	8	386

- 17 -
Femmes suivant l'âge et le nombre
d'enfants encore vivants

ENSEMBLE

AGE au moment de l'enquête	Nombre d'enfants encore vivants													TOTAL
	0	1	2	3	4	5	6	7	8	9	10	11	12&+	
17-19	17	17	2	-	-	-	-	-	-	-	-	-	-	36
20-24	31	54	56	22	9	3	1	-	-	-	-	-	-	176
25-29	22	41	52	45	45	25	10	2	-	-	-	-	1	243
30-34	14	17	26	50	44	38	29	10	12	5	-	-	-	245
35-39	13	16	23	20	44	50	32	31	14	14	5	2	-	264
40-44	13	14	20	17	22	34	26	34	20	15	8	7	2	232
45-49	19	18	17	16	16	15	18	21	14	10	5	4	-	173
50-54	10	12	15	20	15	20	11	13	9	7	3	1	-	136
55-59	7	11	4	20	7	7	14	9	8	1	2	1	1	93
60-64	11	12	11	9	6	8	8	5	4	1	1	-	1	77
65-69	6	4	7	7	3	6	1	4	3	1	1	-	-	43
70& +	6	7	8	8	10	10	5	2	2	1	-	1	1	61
TOTAL	169	223	241	234	222	216	155	131	86	55	25	16	6	1.779

FEMMES ORIGINAIRES DE L'A.T.

AGE au moment enquête	Nombre d'enfants encore vivants													TOTAL
	0	1	2	3	4	5	6	7	8	9	10	11	12&+	
17-19	8	6	1	-	-	-	-	-	-	-	-	-	-	15
20-24	8	18	17	6	1	2	-	-	-	-	-	-	-	52
25-29	9	22	25	22	13	6	3	1	-	-	-	-	-	101
30-34	9	10	13	14	15	12	10	2	4	2	-	-	-	91
35-39	8	5	9	11	20	16	8	11	3	4	4	1	-	100
40-44	5	5	9	8	11	8	11	12	5	4	1	4	-	83
45-49	5	8	8	9	5	7	5	6	6	2	2	2	-	65
50-54	5	5	6	11	3	8	2	6	4	3	1	1	-	55
55-59	3	7	1	8	4	2	6	1	3	-	1	-	-	36
60-64	5	6	5	5	1	3	3	3	1	1	1	-	1	35
65-69	3	2	1	4	1	3	-	-	1	1	1	-	-	17
70& +	4	4	3	2	6	2	2	2	-	1	-	-	1	27
TOTAL	72	98	98	100	80	69	50	44	27	18	11	8	2	677

FEMMES NON ORIGINAIRES DE L'A.T.

AGE au moment de l'enquête	Nombre d'enfants encore vivants													TOTAL
	0	1	2	3	4	5	6	7	8	9	10	11	12& +	
17 - 19	9	11	1	-	-	-	-	-	-	-	-	-	-	21
20 - 24	23	36	39	16	8	1	1	-	-	-	-	-	-	124
25 - 29	13	19	27	23	32	19	7	1	-	-	-	-	1	142
30 - 34	5	7	13	36	29	26	19	8	8	3	-	-	-	154
35 - 39	5	11	14	9	24	34	24	20	11	10	1	1	-	164
40 - 44	8	9	11	9	11	26	15	22	15	11	7	3	2	149
45 - 49	14	10	9	7	11	8	13	15	8	8	3	2	-	108
50 - 54	5	7	9	9	12	12	9	7	5	4	2	-	-	81
55 - 59	14	4	3	12	4	5	8	8	5	1	1	1	1	57
60 - 64	6	6	6	4	5	5	5	2	3	-	-	-	-	42
65 - 69	3	2	6	3	2	3	1	4	2	-	-	-	-	26
70 & +	2	3	5	6	4	8	3	-	2	-	-	1	-	34
TOTAL	97	125	143	134	142	147	105	87	59	37	14	8	4	1.102

F.2. Femmes suivant l'âge et le nombre d'enfants
(suite) encore vivants

ENS. URBAIN AVANT ET APRES 1962

AGE au moment de l'enquête	Nombre d'enfants encore vivants													TOTAL
	0	1	2	3	4	5	6	7	8	9	10	11	12 & +	
17 - 19	2	2	-	-	-	-	-	-	-	-	-	-	-	4
20 - 24	10	16	12	3	1	1	-	-	-	-	-	-	-	43
25 - 29	4	9	8	7	3	4	3	-	-	-	-	-	-	38
30 - 34	2	3	6	14	8	8	4	1	-	-	-	-	-	46
35 - 39	1	-	4	3	8	10	6	4	4	2	-	1	-	43
40 - 44	2	3	4	1	5	6	2	6	5	2	1	1	1	39
45 - 49	2	5	5	3	3	1	6	2	3	2	-	-	-	32
50 - 54	1	1	2	1	3	3	1	2	2	2	2	-	-	30
55 - 59	-	-	1	3	1	2	2	5	2	-	1	-	-	17
60 - 64	2	2	1	1	3	1	2	-	-	-	-	-	-	12
65 - 69	1	-	2	1	-	-	-	-	2	-	-	-	-	6
70 & +	-	1	1	-	-	2	-	-	2	-	-	1	-	7
TOTAL	27	42	46	37	35	38	26	20	20	8	4	3	1	307

ENS. SEMI-URBAIN AVANT ET APRES 1962

AGE au moment de l'enq.	Nombre d'enfants encore vivants													TOTAL
	0	1	2	3	4	5	6	7	8	9	10	11	12 & +	
17 - 19	3	2	-	-	-	-	-	-	-	-	-	-	-	5
20 - 24	8	8	13	7	5	-	1	-	-	-	-	-	-	42
25 - 29	5	5	12	8	12	8	2	-	-	-	-	-	-	52
30 - 34	-	3	3	12	7	7	5	6	5	2	-	-	-	50
35 - 39	-	8	3	4	10	9	9	9	1	5	-	-	-	58
40 - 44	3	3	4	4	1	11	6	9	3	7	2	1	1	55
45 - 49	4	3	2	3	5	2	3	6	3	-	1	-	-	32
50 - 54	2	5	2	3	4	6	6	2	1	1	-	-	-	32
55 - 59	-	3	-	3	2	-	3	2	2	-	-	-	1	16
60 - 64	1	4	1	-	2	1	2	2	2	-	-	-	-	15
65 - 69	-	-	3	-	-	2	1	3	-	-	-	-	-	9
70 & +	-	2	3	2	1	3	2	-	-	-	-	-	-	13
TOTAL	26	46	46	46	49	49	40	39	17	15	3	1	2	379

ENSEMBLE - RURAL

AGE au moment de l'enq.	Nombre d'enfants encore vivants													TOTAL
	0	1	2	3	4	5	6	7	8	9	10	11	12 & +	
17 - 19	4	5	1	-	-	-	-	-	-	-	-	-	-	10
20 - 24	5	12	14	6	2	-	-	-	-	-	-	-	-	39
25 - 29	3	4	7	7	17	5	2	1	-	-	-	-	-	46
30 - 34	3	1	2	9	14	8	9	1	3	1	-	-	-	51
35 - 39	4	2	7	2	6	15	8	7	6	3	1	-	-	61
40 - 44	3	3	3	4	5	9	7	7	6	2	4	1	-	54
45 - 49	8	2	1	1	3	5	4	7	2	6	1	2	-	42
50 - 54	2	1	4	5	5	3	2	3	2	1	-	-	-	28
55 - 59	3	1	2	4	1	3	3	1	1	1	-	-	-	20
60 - 64	3	-	4	3	-	3	1	-	1	-	-	-	-	15
65 - 69	1	2	-	1	2	1	-	1	-	-	-	-	-	8
70 & +	1	-	1	3	3	3	1	-	-	-	-	-	-	12
TOTAL	40	33	46	45	58	55	37	28	21	14	6	3	-	386

*Ensemble des femmes suivant l'âge au
1er mariage et le nombre d'enfants nés vivants*

ENSEMBLE

Age au 1er mariage	Nombre d'enfants nés vivants														TOTAL
	0	1	2	3	4	5	6	7	8	9	10	11	12&+	NB	
- 20	61	72	84	84	97	104	108	78	85	67	47	37	34	2	960
20 - 24	45	69	73	59	67	52	49	49	29	21	12	7	10	-	542
25 - 29	25	30	27	22	28	15	13	3	6	5	4	1	2	-	181
30 - 39	18	12	13	8	8	7	6	3	4	1	-	-	2	-	82
40 & +	6	2	2	2	1	-	-	1	-	-	-	-	3	-	17
TOTAL	155	185	199	175	201	178	176	134	124	94	63	45	51	2	1.782

A. T.

Age au 1er mariage	Nombre d'enfants nés vivants														TOTAL
	0	1	2	3	4	5	6	7	8	9	10	11	12&+	N.B.	
- 20	22	24	30	33	30	33	28	25	29	16	17	11	8	-	306
20 - 24	19	32	34	27	26	13	25	16	12	8	5	4	7	-	228
25 - 29	12	16	17	15	18	6	3	1	3	2	1	-	-	-	94
30 - 39	13	9	4	6	2	3	3	2	2	-	-	-	-	-	44
40 & +	2	-	-	-	-	-	-	1	-	-	-	-	3	-	6
TOTAL	68	81	85	81	76	55	59	45	46	26	23	15	18	-	678

NON ORIGINAIRES

Age au 1er Mariage	Nombre d'enfants nés vivants														TOTAL
	0	1	2	3	4	5	6	7	8	9	10	11	12&+	N.B.	
- 20	39	48	54	51	67	71	80	53	56	51	30	26	26	2	654
20 - 24	26	37	39	32	41	39	24	53	17	13	7	3	3	-	314
25 - 29	13	14	10	7	10	9	10	2	3	3	3	1	2	-	87
30 - 39	5	3	9	2	6	4	3	1	2	1	-	-	2	-	38
40 & +	4	2	2	2	1	-	-	-	-	-	-	-	-	-	11
TOTAL	87	104	114	94	125	123	117	89	78	68	40	30	33	2	1.104

F.3. - A.

(suite)

Ensemble des femmes suivant l'âge au 1er
Mariage et nombre d'enfants nés vivants

URBAIN

Age au 1er Mariage	Nombre d'enfants nés vivants														TOTAL
	0	1	2	3	4	5	6	7	8	9	10	11	12&+	ND	
- 20	8	14	19	12	12	18	15	9	20	10	5	6	8	-	156
20 - 24	9	16	11	11	14	15	5	7	3	5	1	2	2	-	101
25 - 29	4	8	3	4	7	2	2	-	1	-	1	-	-	-	32
30 - 39	2	-	2	1	1	2	1	1	2	-	-	-	1	-	13
40 & +	3	1	-	-	1	-	-	-	-	-	-	-	-	-	5
TOTAL	26	39	35	28	35	37	23	17	26	15	7	8	11	-	307

SEMI-URBAIN

Age au 1er Mariage	Nombre d'enfants nés vivants														TOTAL
	0	1	2	3	4	5	6	7	8	9	10	11	12&+	ND	
- 20	15	14	15	14	28	27	26	18	15	21	11	10	10	1	225
20 - 24	6	10	18	13	16	8	9	11	8	6	3	1	-	-	109
25 - 29	3	1	3	3	2	4	5	3	2	2	2	-	1	-	31
30 - 39	2	2	5	2	1	-	-	-	-	1	-	-	1	-	14
40 & +	-	1	1	-	-	-	-	-	-	-	-	-	-	-	2
TOTAL	26	28	42	32	47	39	40	32	25	30	16	11	12	1	381

RURAL

Age au 1er Mariage	Nombre d'enfants nés vivants														TOTAL
	0	1	2	3	4	5	6	7	8	9	10	11	12&+	ND	
- 20	12	18	16	19	23	23	32	25	19	18	13	8	7	-	233
20 - 24	12	9	11	11	15	13	13	15	7	2	4	1	-	-	113
25 - 29	7	5	1	-	1	3	3	-	2	-	-	1	1	-	24
30 - 39	1	1	3	-	4	2	2	-	-	1	-	-	-	-	14
40 & +	-	-	1	1	-	-	-	-	-	-	-	-	-	-	2
TOTAL	32	33	32	31	43	41	50	40	28	21	17	10	8	-	386

F. 3. B - Femmes (15-44; 45-54 ; 55 et +) suivant l'âge au 1er mariage et le nombre d'enfants nés vivants

ENSEMBLE

AGE au 1er mariage		Nombre d'enfants nés vivants														TOTAL
		0	1	2	3	4	5	6	7	8	9	10	11	12&+	ND	
15-44 ans	- 20	39	61	63	59	71	80	70	54	43	42	25	16	16	1	640
	20-24	35	58	68	48	53	46	34	26	15	10	6	2	4	-	405
	25-29	19	22	23	12	17	10	5	1	1	2	1	-	1	-	114
	30-39	9	6	7	3	3	3	1	1	-	1	-	-	-	-	34
	40 & +	-	1	1	-	-	-	-	1	-	-	-	-	-	-	4
SOUS-TOTAL		102	148	162	122	144	139	110	83	59	55	32	18	22	1	1.197
45-54 ans	- 20	8	5	11	11	11	13	14	10	20	14	12	13	13	1	157
	20-24	3	6	3	7	9	3	11	16	7	8	3	3	5	-	84
	25-29	5	3	3	8	8	3	5	1	1	1	2	-	1	-	41
	30-39	5	1	4	4	2	3	3	1	-	-	-	-	-	-	23
	40 & +	3	1	-	2	-	-	-	-	-	-	-	-	-	-	6
SOUS-TOTAL		24	16	21	32	31	22	33	28	28	23	17	16	19	1	311
55 & +	- 20	14	6	10	14	14	11	24	14	22	11	10	8	5	-	163
	20-24	7	5	2	4	5	3	4	7	7	3	3	2	1	-	53
	25-29	1	5	1	2	3	2	3	1	4	2	1	1	-	-	26
	30-39	4	5	2	1	3	1	2	1	4	-	-	-	2	-	25
	40 & +	3	-	1	-	1	-	-	-	-	-	-	-	2	-	7
SOUS-TOTAL		29	21	16	21	26	17	33	23	37	16	14	11	10	-	274
T O T A L		155	185	199	175	201	178	176	134	124	94	63	45	51	2	1.782

A. T.

15-44 ans	- 20	12	19	23	22	23	24	17	17	12	9	10	5	1	-	194
	20-24	14	25	31	23	18	11	17	10	7	3	2	1	4	-	166
	25-29	10	12	15	6	12	2	1	-	-	1	1	-	-	-	60
	30-39	8	3	3	2	1	2	1	-	-	-	-	-	-	-	20
	40 & +	-	-	-	-	-	-	-	1	-	-	-	-	1	-	2
SOUS-TOTAL		44	59	72	53	54	39	36	28	19	13	13	6	6	-	442
45-54 ans	- 20	2	2	5	5	1	6	2	5	9	4	2	3	6	-	52
	20-24	2	4	1	3	5	2	7	3	3	4	1	2	3	-	40
	25-29	2	1	2	7	3	2	1	-	1	-	-	-	-	-	19
	30-39	2	1	1	3	-	1	-	1	-	-	-	-	-	-	9
	40 & +	1	-	-	-	-	-	-	-	-	-	-	-	-	-	1
SOUS-TOTAL		9	8	9	18	9	11	10	9	13	8	3	5	9	-	121
55 & +	- 20	8	3	2	6	6	3	9	3	8	3	5	3	1	-	60
	20-24	3	3	2	1	3	-	1	3	2	1	2	1	-	-	22
	25-29	-	3	-	2	3	2	1	1	2	1	-	-	-	-	15
	30-39	3	5	-	1	1	-	2	1	2	-	-	-	-	-	15
	40 & +	1	-	-	-	-	-	-	-	-	-	-	-	2	-	3
SOUS-TOTAL		15	14	4	10	13	5	13	8	14	5	7	4	3	-	115
T O T A L		68	81	85	81	76	55	59	45	46	26	23	15	18	-	678

F. 3. B -
(suite)

- 22 -

Femmes (15-44ans, 45-54 ans, 55 ans & +)
suivant l'âge au 1er mariage et le nombre d'enfants
nés vivants

URBAIN

AGE AU 1er MARIAGE		Nombre d'enfants nés vivants														TOTAL
		0	1	2	3	4	5	6	7	8	9	10	11	12&+	N.D.	
15-44 ans	- 20	6	13	15	10	9	12	11	6	10	6	1	3	3	-	105
	20-24	9	14	11	8	12	13	4	3	2	3	1	1	-	81	
	25-29	4	5	3	3	5	1	1	-	1	-	-	-	-	23	
	30-39	1	-	-	1	1	-	-	1	-	-	-	-	-	4	
	40 et +	-	-	-	-	-	-	-	-	-	-	-	-	-	-	
SOUS-TOTAL		20	32	29	22	27	26	16	10	13	9	2	4	3	-	213
45-54 ans	- 20	-	1	2	1	3	3	2	2	5	3	2	3	2	-	29
	20-24	-	1	-	1	1	1	1	2	-	2	-	-	2	-	11
	25-29	-	1	-	1	2	1	-	-	-	-	-	-	-	-	5
	30-39	1	-	1	-	-	-	-	-	-	-	-	-	-	-	3
	40 et +	2	1	-	-	-	-	1	-	-	-	-	-	-	-	4
SOUS-TOTAL		3	4	3	3	6	6	4	4	5	5	2	3	4	-	52
55 ans & +	- 20	2	-	2	1	-	3	2	1	5	1	2	-	3	-	22
	20-24	-	1	-	2	1	1	-	2	1	-	-	1	-	-	9
	25-29	-	2	-	-	-	-	1	-	-	-	1	-	-	-	4
	30-39	-	-	1	-	-	1	-	-	2	-	-	-	1	-	5
	40 et +	1	-	-	-	1	-	-	-	-	-	-	-	-	-	2
SOUS-TOTAL		3	3	3	3	2	5	3	3	8	1	3	1	4	-	42
TOTAL		26	39	35	28	35	37	23	17	26	15	7	8	11	-	307

SEMI - URBAIN

15-44 ans	- 20	13	10	13	12	19	21	19	11	10	14	5	4	6	-	157
	20-24	4	9	16	10	12	8	6	8	4	3	2	-	-	-	82
	25-29	2	1	2	3	-	4	3	1	-	1	-	-	1	-	18
	30-39	-	2	2	-	1	-	-	-	-	-	-	-	-	-	5
	40 et +	-	1	-	-	-	-	-	-	-	-	-	-	-	-	1
SOUS-TOTAL		19	23	33	25	32	33	28	20	14	18	7	4	7	-	263
45-54 ans	- 20	2	2	-	1	6	4	4	2	2	3	4	2	4	1	37
	20-24	1	1	-	2	2	-	2	3	2	1	-	-	-	-	14
	25-29	-	-	1	-	2	-	2	1	-	-	2	-	-	-	8
	30-39	2	-	2	1	-	-	-	-	-	-	-	-	-	-	5
	40 et +	-	-	-	1	-	-	-	-	-	-	-	-	-	-	1
SOUS-TOTAL		5	3	3	5	10	4	8	6	4	4	6	2	4	1	65
55 ans et +	- 20	-	2	2	1	3	1	3	5	3	4	2	4	-	-	30
	20-24	1	-	2	1	2	1	1	-	2	2	1	1	-	-	14
	25-29	1	-	-	-	-	-	-	1	2	1	-	-	-	-	5
	30-39	-	-	1	-	-	-	-	-	-	1	-	-	1	-	3
	40 et +	-	-	1	-	-	-	-	-	-	-	-	-	-	-	1
SOUS-TOTAL		2	2	6	2	5	2	4	6	7	8	3	5	1	-	53
TOTAL		26	28	42	32	47	39	40	32	25	30	16	11	12	1	381

F. 3. B -
(suite)

Femmes (15-44ans; 45-54 ans; 55 & +)
suivant l'âge au 1er mariage et le nombre
d'enfants nés vivants

RURAL

AGE au 1er mariage		Nombre d'enfants nés vivants														TOTAL
		0	1	2	3	4	5	6	7	8	9	10	11	12&+	ND	
15-44 ans	- 20	8	17	12	13	20	21	21	20	11	13	9	4	5	-	174
	20-24	8	8	10	7	11	11	7	5	2	1	1	-	-	-	71
	25-29	2	4	1	-	-	3	-	-	-	-	-	-	-	-	10
	30-39	-	1	2	-	-	1	-	-	-	1	-	-	-	-	5
	40 & +	-	-	1	-	-	-	-	-	-	-	-	-	-	-	1
SOUS-TOTAL		18	30	26	20	31	36	28	25	13	15	10	4	5	-	261
45-54 ans	- 20	4	-	3	4	2	-	6	1	4	4	4	4	1	-	37
	20-24	-	-	1	1	1	-	1	8	2	1	2	1	-	-	18
	25-29	3	1	-	-	1	-	2	-	-	1	-	-	1	-	9
	30-39	-	-	-	-	2	1	2	-	-	-	-	-	-	-	5
	40 & +	-	-	-	1	-	-	-	-	-	-	-	-	-	-	1
SOUS-TOTAL		7	1	4	6	6	1	11	9	6	6	6	5	2	-	70
55 ans & +	- 20	-	1	1	2	1	2	5	4	4	1	-	-	1	-	22
	20-24	4	1	-	3	3	2	5	2	3	-	1	-	-	-	24
	25-29	2	-	-	-	-	-	1	-	1	-	-	1	-	-	5
	30-39	1	-	1	-	2	-	-	-	-	-	-	-	-	-	4
	40 & +	-	-	-	-	-	-	-	-	-	-	-	-	-	-	-
SOUS-TOTAL		7	2	2	5	6	4	11	6	8	1	1	1	1	-	55
TOTAL		32	33	32	31	43	41	50	40	27	22	17	10	8	-	386

NON ORIGINAIRES

15-44 ans	- 20	27	42	40	27	48	56	53	37	31	33	15	11	15	1	446
	20-24	21	33	37	25	35	35	17	16	8	7	4	1	-	-	239
	25-29	9	10	8	6	5	8	4	1	1	1	-	-	1	-	54
	30-39	1	3	4	1	2	1	-	1	-	1	-	-	-	-	14
	40 & +	-	1	1	-	-	-	-	-	-	-	-	-	-	-	2
SOUS-TOTAL		58	89	90	69	90	100	74	55	40	42	19	12	16	1	755
45-54 ans	- 20	6	3	6	6	11	7	12	5	11	10	10	10	7	1	105
	20-24	1	2	2	4	4	1	4	13	4	4	2	1	2	-	44
	25-29	3	2	1	1	5	1	4	1	-	1	2	-	1	-	22
	30-39	3	-	3	1	2	2	3	-	-	-	-	-	-	-	14
	40 & +	2	1	-	2	-	-	-	-	-	-	-	-	-	-	5
SOUS-TOTAL		15	8	12	14	22	11	23	19	15	15	14	11	10	1	190
55 ans & +	- 20	6	3	8	8	8	8	15	11	14	8	5	5	4	-	103
	20-24	4	2	-	3	2	3	3	4	5	2	1	1	1	-	31
	25-29	1	2	1	-	-	-	2	-	2	1	1	1	-	-	11
	30-39	1	-	2	-	2	1	-	-	2	-	-	-	2	-	10
	40 & +	2	-	1	-	1	-	-	-	-	-	-	-	-	-	4
SOUS-TOTAL		14	7	12	11	13	12	20	15	23	11	7	7	7	-	159
TOTAL		87	104	114	94	125	123	117	89	78	68	40	30	33	2	1.104

*Femmes migrantes anciennes et récentes
âgées de 45-54ans suivant l'âge au 1er mariage
et le nombre d'enfants nés vivants*

Enfant nés Vivant	MIGRANTES ANCIENNES (AVANT 1962)													TOTAL
	0	1	2	3	4	5	6	7	8	9	10	11	12 & +	
- 20	4	3	3	5	7	5	12	4	5	5	8	6	7	74
20 - 24	1	1	1	2	4	-	4	10	4	4	1	1	-	33
25 - 29	2	1	-	1	5	1	3	1	-	1	1	-	1	17
30 - 39	2	-	3	1	2	1	2	-	-	-	-	-	-	11
40 & +	-	-	-	2	-	-	-	-	-	-	-	-	-	2
TOTAL	9	5	7	11	18	7	21	15	9	10	10	7	8	137

	MIGRANTES RECENTES (1962 - 1971)													TOTAL
	0	1	2	3	4	5	6	7	8	9	10	11	12 & +	
- 20	2	-	2	1	4	2	-	1	6	5	2	3	1	29
20 - 24	-	1	-	2	-	1	-	3	-	-	1	-	2	10
25 - 29	1	1	1	-	-	-	1	-	-	-	1	-	-	5
30 - 39	1	-	-	-	-	1	1	-	-	-	-	-	-	3
40 & +	2	1	-	-	-	-	-	-	-	-	-	-	-	3
TOTAL	6	3	3	3	4	4	2	4	6	5	4	3	3	50

Ensemble des femmes suivant l'âge au mariage
et le nombre d'enfants nés vivants

ENSEMBLE

Age au 1er mariage	Nombre d'enfants nés vivants														
	0	1	2	3	4	5	6	7	8	9	10	11	12&+	ND	TOTAL
- 20	67	95	112	115	128	126	107	78	58	37	19	13	2	3	960
20 - 24	48	77	80	80	68	62	36	49	23	11	6	2	-	-	542
25 - 29	28	32	32	26	21	21	9	2	2	6	-	1	1	-	181
30 - 39	18	17	14	11	5	7	3	3	3	-	-	-	1	-	82
40 & +	6	2	3	2	1	-	-	-	-	1	-	-	2	-	17
TOTAL	167	223	241	234	223	216	155	132	86	55	25	16	6	3	1.782

A.T.

Age au 1er Mariage	Nombre d'enfants nés vivants														
	0	1	2	3	4	5	6	7	8	9	10	11	12&+	ND	TOTAL
- 20	23	33	37	39	43	34	30	25	16	11	7	7	-	1	306
20 - 24	20	37	34	36	25	24	15	19	10	3	4	1	-	-	228
25 - 29	13	18	22	17	11	7	3	-	-	3	-	-	-	-	94
30 - 39	13	10	5	7	2	4	2	-	1	-	-	-	-	-	44
40 & +	2	-	-	1	-	-	-	-	-	1	-	-	2	-	6
TOTAL	71	98	98	100	81	69	50	44	27	18	11	8	2	1	678

NON ORIGINAIRES

Age au 1er mariage	Nombre d'enfants nés vivants														
	0	1	2	3	4	5	6	7	8	9	10	11	12&+	ND	TOTAL
- 20	44	62	75	76	85	92	77	53	42	26	12	6	2	2	654
20 - 24	28	40	46	44	43	38	21	30	13	8	2	1	-	-	314
25 - 29	15	14	10	9	10	14	6	2	2	3	-	1	1	-	87
30 - 39	5	7	9	4	3	3	1	3	2	-	-	-	1	-	34
40 & +	4	2	3	1	1	-	-	-	-	-	-	-	-	-	15
TOTAL	96	125	143	134	142	147	105	88	59	37	14	8	4	2	1.104

F.4. A-
(suite)

- 26 -

Ensemble des femmes suivant l'âge au mariage
et le nombre d'enfants nés vivants

URBAIN

AGE au 1er mariage	Nombre d'enfants nés vivants														TOTAL
	0	1	2	3	4	5	6	7	8	9	10	11	12&+	N/D	
- 20	8	16	23	18	17	21	20	10	13	4	2	3	-	1	156
20 - 24	9	17	14	14	12	13	3	9	4	4	2	-	-	-	101
25 - 29	4	8	5	4	5	3	2	-	1	-	-	-	-	-	32
30 - 39	2	-	4	1	-	1	1	2	2	-	-	-	-	-	13
40 et +	3	1	-	-	1	-	-	-	-	-	-	-	-	-	5
TOTAL	26	42	46	37	35	38	26	21	20	8	4	3	-	1	307

SEMI-URBAIN

- 20	15	23	24	26	31	33	27	24	11	13	3	1	1	1	233
20 - 24	6	14	17	14	16	7	10	13	5	1	-	-	1	-	104
25 - 29	3	2	2	4	2	9	3	2	1	1	-	-	-	-	29
30 - 39	2	6	1	2	-	-	-	-	-	-	-	-	1	-	12
40 et +	-	1	2	-	-	-	-	-	-	-	-	-	-	-	3
TOTAL	26	46	46	46	49	49	40	39	17	15	3	1	3	1	381

RURAL

- 20	19	21	26	27	37	36	28	19	17	9	6	2	-	-	247
20 - 24	13	7	14	15	15	15	8	8	4	3	-	-	-	-	102
25 - 29	7	4	1	1	3	2	1	-	-	2	-	1	-	-	22
30 - 39	1	1	4	1	3	2	-	1	-	-	-	-	-	-	13
40 et +	-	-	1	1	-	-	-	-	-	-	-	-	-	-	2
TOTAL	40	33	46	45	58	55	37	28	21	14	6	3	-	-	386

F.4. B.

- 27 -
Femmes M.V.D. (15-44ans ; 45-54ans ; 55 et +)
suivant l'âge au 1er mariage et le nombre d'enfants
encore vivants

ENSEMBLE

AGE au 1er mariage		Nombre d'enfants nés vivants														TOTAL
		0	1	2	3	4	5	6	7	8	9	10	11	12&+	ND	
15-44 ans	- 20	41	60	73	78	92	87	69	49	36	26	10	8	2	1	640
	20-24	37	60	73	55	58	51	27	26	10	4	3	1	-	-	405
	25-29	21	21	25	16	14	10	2	1	-	3	-	-	1	-	114
	30-39	9	9	7	4	1	2	-	2	-	-	-	-	-	-	34
	40 et +	-	1	1	1	-	-	-	-	-	1	-	-	-	-	4
SOUS-TOTAL		108	159	179	154	168	150	98	78	46	34	13	9	3	1	1.197
45-54 ans	- 20	11	12	17	11	19	18	17	18	14	9	5	4	-	2	157
	20-24	4	10	4	14	5	6	8	15	8	7	3	-	-	-	84
	25-29	6	5	6	5	5	7	3	1	1	1	-	1	-	-	41
	30-39	5	2	4	5	2	4	1	-	-	-	-	-	-	-	23
	40 & +	3	1	1	1	-	-	-	-	-	-	-	-	-	-	6
SOUS-TOTAL		29	30	32	36	31	35	29	34	23	17	8	5	-	2	311
55 ans et plus	-20	15	15	22	26	17	21	21	11	8	2	4	1	-	-	163
	20-24	7	7	3	11	5	5	1	8	5	-	-	1	-	-	53
	25-29	1	6	1	5	2	4	4	-	1	2	-	-	-	-	26
	30-39	4	6	3	2	2	1	2	1	3	-	-	-	1	-	25
	40 & +	3	-	1	-	1	-	-	-	-	-	-	-	2	-	7
SOUS-TOTAL		30	34	30	44	27	31	28	20	17	4	4	2	3	-	274
TOTAL		167	223	241	234	223	216	155	132	86	55	25	16	6	3	1.782

A. T.

15-44 ans	- 20	12	24	23	26	33	21	20	14	8	7	2	4	-	-	194
	20-24	15	26	32	23	19	19	12	12	4	-	3	1	-	-	166
	25-29	11	12	16	9	8	2	-	-	-	2	-	-	-	-	60
	30-39	8	4	3	2	1	2	-	-	-	-	-	-	-	-	20
	40 & +	-	-	-	1	-	-	-	-	-	1	-	-	-	-	2
SOUS-TOTAL		46	66	74	61	61	44	32	26	12	10	5	5	-	-	442
45-54 ans	- 20	3	3	7	5	4	6	3	8	5	2	2	3	-	1	52
	20-24	2	6	1	8	3	4	3	4	5	3	1	-	-	-	40
	25-29	2	3	5	4	1	3	1	-	-	-	-	-	-	-	19
	30-39	2	1	1	3	-	2	-	-	-	-	-	-	-	-	9
	40 & +	1	-	-	-	-	-	-	-	-	-	-	-	-	-	1
SOUS-TOTAL		10	13	14	20	8	15	7	12	10	5	3	3	-	1	121
55 ans et plus	-20	8	6	7	8	6	7	7	3	3	2	3	-	-	-	60
	20-24	3	5	1	5	3	1	-	3	1	-	-	-	-	-	22
	25-29	-	3	1	4	2	2	2	-	-	1	-	-	-	-	15
	30-39	3	5	1	2	1	-	2	-	1	-	-	-	-	-	15
	40 & +	1	-	-	-	-	-	-	-	-	-	-	-	2	-	3
SOUS-TOTAL		15	19	10	19	12	10	11	6	5	3	3	-	2	-	115
TOTAL		71	98	98	100	81	69	50	44	27	18	11	8	2	1	678

F.4. B -
(suite)

Femmes M.V.D. (15-44 ; 45-54 et 55 & +)
suivant l'âge au 1er mariage et le nombre d'enfants
encore vivants

RURAL

AGE au 1er mariage		Nombre d'enfants nés vivants														TOTAL
		0	1	2	3	4	5	6	7	8	9	10	11	12&+	ND	
15 - 44 ans	- 20	10	16	17	17	29	25	20	15	13	6	5	1	-	-	174
	20-24	9	7	12	11	13	11	6	-	2	-	-	-	-	-	71
	25-29	3	3	1	-	3	1	-	-	-	-	-	-	-	-	10
	30-39	-	1	3	-	-	-	-	1	-	-	-	-	-	-	5
	40 & +	-	-	1	-	-	-	-	-	-	-	-	-	-	-	1
SOUS-TOTAL		22	27	34	28	44	37	26	16	15	6	5	1	-	-	261
45 - 54 ans	- 20	6	3	4	2	4	4	3	3	3	3	1	1	-	-	37
	20-24	-	-	1	2	1	1	2	7	1	3	-	-	-	-	18
	25-29	4	-	-	-	1	1	1	-	-	1	-	1	-	-	9
	30-39	-	-	-	1	2	2	-	-	-	-	-	-	-	-	5
	40 & +	-	-	-	1	-	-	-	-	-	-	-	-	-	-	1
SOUS-TOTAL		10	3	5	6	8	8	6	10	4	7	1	2	-	-	70
55 et plus	- 20	3	2	5	8	4	7	5	1	1	-	-	-	-	-	36
	20-24	4	-	1	2	1	3	-	1	1	-	-	-	-	-	13
	25-29	-	1	-	1	-	-	-	-	-	1	-	-	-	-	3
	30-39	1	-	1	-	1	-	-	-	-	-	-	-	-	-	3
	40 & +	-	-	-	-	-	-	-	-	-	-	-	-	-	-	-
SOUS-TOTAL		8	3	7	11	6	10	5	2	2	1	-	-	-	-	55
TOTAL		40	33	46	45	58	55	37	28	21	14	6	3	-	-	386

NON ORIGINAIRES

15 - 44 ans	- 20	29	44	50	52	59	66	49	35	28	19	8	4	2	1	446
	20-24	22	34	41	32	39	32	15	14	6	4	-	-	-	-	239
	25-29	10	9	9	7	6	8	2	1	-	1	-	-	1	-	54
	30-39	1	5	4	2	-	-	-	2	-	-	-	-	-	-	14
	40 & +	-	1	1	-	-	-	-	-	-	-	-	-	-	-	2
SOUS-TOTAL		62	93	105	93	104	106	66	52	34	24	8	4	3	1	755
45 - 54 ans	- 20	8	9	10	6	15	12	14	10	9	7	3	1	-	1	105
	20-24	2	4	3	6	2	2	5	11	3	4	2	-	-	-	44
	25-29	4	2	1	1	4	4	2	1	1	1	-	1	-	-	22
	30-39	3	1	3	2	2	2	1	-	-	-	-	-	-	-	14
	40 & +	2	1	1	1	-	-	-	-	-	-	-	-	-	-	5
SOUS-TOTAL		19	17	18	16	23	20	22	22	13	12	5	2	-	1	190
55 et plus	- 20	7	9	15	18	11	14	14	8	5	-	1	1	-	-	103
	20-24	4	2	2	6	2	4	1	5	4	-	-	1	-	-	31
	25-29	1	3	-	1	-	2	2	-	1	1	-	-	-	-	11
	30-39	1	1	2	-	1	1	-	1	2	-	-	-	1	-	10
	40 & +	2	-	1	-	1	-	-	-	-	-	-	-	-	-	4
SOUS-TOTAL		15	15	20	25	15	21	17	14	12	1	1	2	1	-	159
TOTAL		96	125	143	134	142	147	105	88	59	37	14	8	4	2	1.104

F. 4 B
(suite)

Femmes MVD (15-44 ans ; 45-54 ans ; 55 ans & +)
suivant l'âge au 1er mariage et le nombre d'enfants
encore vivants

URBAIN

AGE au 1er mariage		Nombre d'enfants nés vivants														TOTAL
		0	1	2	3	4	5	6	7	8	9	10	11	12&+	ND	
15-44 ans	- 20	6	14	16	14	10	15	12	6	7	1	1	2	1	-	105
	20-24	9	14	13	10	11	12	2	5	2	3	-	-	-	-	81
	25-29	4	5	4	3	4	2	1	-	-	-	-	-	-	-	23
	30-39	1	-	1	-	-	-	-	1	-	-	-	-	-	-	3
	40 & +	-	-	-	-	-	-	-	-	-	-	-	-	-	-	-
SOUS-TOTAL		20	33	34	28	25	29	15	12	9	4	1	2	1	-	213
45-54 ans	- 20	-	2	4	1	4	3	5	2	5	3	-	-	-	-	29
	20-24	-	2	-	2	1	-	1	2	-	1	2	-	-	-	11
	25-29	-	1	1	1	1	1	-	-	-	-	-	-	-	-	5
	30-39	1	-	2	-	-	-	1	-	-	-	-	-	-	-	4
	40 & +	2	1	-	-	-	-	-	-	-	-	-	-	-	-	3
SOUS-TOTAL		3	6	7	4	6	4	7	4	5	4	2	-	-	-	52
55 ans et +	- 20	2	-	3	3	3	3	3	2	1	-	1	1	-	-	22
	20-24	-	1	1	2	-	1	-	2	2	-	-	-	-	-	9
	25-29	-	2	-	-	-	-	1	-	1	-	-	-	-	-	4
	30-39	-	-	1	-	-	1	-	1	2	-	-	-	-	-	5
	40 & +	1	-	-	-	1	-	-	-	-	-	-	-	-	-	2
SOUS-TOTAL		3	3	5	5	4	5	4	5	6	-	1	1	-	-	42
T O T A L		26	42	46	37	35	38	26	21	20	8	4	3	1	-	307

SEMI-URBAIN

15-44 ans	- 20	13	12	17	19	20	24	15	14	7	12	2	1	1	-	157
	20-24	4	11	16	11	15	6	7	9	2	1	-	-	-	-	82
	25-29	2	1	2	4	-	5	1	1	-	1	-	-	1	-	18
	30-39	-	4	-	1	-	-	-	-	-	-	-	-	-	-	5
	40 & +	-	1	-	-	-	-	-	-	-	-	-	-	-	-	1
SOUS-TOTAL		19	29	35	35	35	35	23	24	9	14	2	1	2	-	263
45-54 ans	- 20	2	4	1	3	7	5	6	5	1	1	1	-	-	1	37
	20-24	2	2	1	2	-	1	2	2	2	-	-	-	-	-	14
	25-29	-	1	-	-	2	2	1	1	1	-	-	-	-	-	8
	30-39	2	1	1	1	-	-	-	-	-	-	-	-	-	-	5
	40 & +	-	-	1	-	-	-	-	-	-	-	-	-	-	-	1
SOUS-TOTAL		6	8	4	6	9	8	9	8	4	1	1	-	-	1	65
55 ans et +	- 20	-	7	6	4	4	4	6	5	3	-	-	-	-	-	39
	20-24	-	1	-	1	1	-	1	2	1	-	-	-	-	-	7
	25-29	1	-	-	-	-	2	1	-	-	-	-	-	-	-	4
	30-39	-	1	-	-	-	-	-	-	-	-	-	-	1	-	2
	40 & +	-	-	1	-	-	-	-	-	-	-	-	-	-	-	1
SOUS-TOTAL		1	9	7	5	5	6	8	7	4	-	-	-	1	-	53
T O T A L		26	46	46	46	49	49	40	39	17	15	3	1	3	1	381

*Femmes migrantes anciennes et récentes
âgées de 45-54 ans suivant l'âge au 1er mariage et
le nombre d'enfants encore vivants*

		MIGRANTES ANCIENNES (AVANT 1962)													
		0	1	2	3	4	5	6	7	8	9	10	11	12&+	TOTAL
- 20		5	7	6	6	9	11	9	7	5	6	1	1	1	74
20 - 24		2	3	1	5	-	2	4	10	3	3	-	-	-	33
25 - 29		3	-	1	1	4	2	2	1	1	1	-	1	-	17
30 - 39		2	1	2	2	2	1	1	-	-	-	-	-	-	11
40 et +		-	-	1	1	-	-	-	-	-	-	-	-	-	2
TOTAL		12	11	11	15	15	16	16	18	9	10	1	2	1	137

		MIGRANTES RECENTES (1962 - 1971)													
		0	1	2	3	4	5	6	7	8	9	10	11	12&+	TOTAL
- 20		3	2	3	-	6	1	5	3	4	1	1	-	-	29
20 - 24		-	1	1	1	2	-	1	1	-	1	2	-	-	10
25 - 29		1	2	-	-	-	2	-	-	-	-	-	-	-	5
30 - 39		1	-	1	-	-	1	-	-	-	-	-	-	-	3
40 et +		2	1	-	-	-	-	-	-	-	-	-	-	-	3
TOTAL		7	6	5	1	8	4	6	4	4	2	3	-	-	50

F 5 A Femmes selon le nombre d'enfants survivants
et le nombre d'enfants nés vivants.

ENSEMBLE.

Nombre d'enfants nés vivants,	Nombre d'enfants survivants												TOTAL	
	0	1	2	3	4	5	6	7	8	9	10	11+		
0	154	1	-	-	-	-	-	-	-	-	-	-	-	155
1	10	175	-	-	-	-	-	-	-	-	-	-	-	185
2	1	22	176	-	-	-	-	-	-	-	-	-	-	199
3	2	6	27	140	-	-	-	-	-	-	-	-	-	175
4	-	11	19	49	122	-	-	-	-	-	-	-	-	201
5	-	2	9	12	44	111	-	-	-	-	-	-	-	178
6	-	2	5	14	21	55	79	-	-	-	-	-	-	176
7	-	3	2	7	18	25	27	52	-	-	-	-	-	134
8	-	-	1	9	12	12	22	33	34	-	-	-	-	123
9	-	1	-	2	2	8	12	26	22	21	-	-	-	94
10	-	-	1	-	2	3	11	10	14	16	6	-	-	63
11	-	-	1	-	1	-	2	7	7	11	8	8	8	45
12	-	-	-	1	-	2	1	1	5	6	8	4	4	28
13 & +	-	-	-	-	1	-	1	3	4	1	3	10	10	23
TOTAL	167	223	241	234	223	216	155	132	86	55	25	22	1779	

A.T

0	68	-	-	-	-	-	-	-	-	-	-	-	-	68
1	3	78	-	-	-	-	-	-	-	-	-	-	-	81
2	-	8	77	-	-	-	-	-	-	-	-	-	-	85
3	-	4	13	64	-	-	-	-	-	-	-	-	-	81
4	-	4	3	21	48	-	-	-	-	-	-	-	-	76
5	-	-	2	4	13	36	-	-	-	-	-	-	-	55
6	-	2	1	5	6	16	29	-	-	-	-	-	-	59
7	-	1	1	2	8	8	9	16	-	-	-	-	-	45
8	-	-	1	4	5	4	7	11	13	-	-	-	-	45
9	-	1	-	-	-	3	1	9	5	7	-	-	-	26
10	-	-	-	-	1	2	3	4	2	7	4	-	-	23
11	-	-	-	-	-	-	-	2	3	3	2	5	5	15
12	-	-	-	-	-	-	-	1	3	1	3	-	-	8
13 & +	-	-	-	-	-	-	1	1	1	-	2	5	5	10
TOTAL	71	98	98	100	81	69	50	44	27	18	11	10	677	

NON ORIGINAIRES.

0	86	1	-	-	-	-	-	-	-	-	-	-	-	87
1	7	97	-	-	-	-	-	-	-	-	-	-	-	104
2	1	14	99	-	-	-	-	-	-	-	-	-	-	114
3	2	2	14	76	-	-	-	-	-	-	-	-	-	94
4	-	7	16	28	74	-	-	-	-	-	-	-	-	125
5	-	2	7	8	31	75	-	-	-	-	-	-	-	123
6	-	-	4	9	15	39	50	-	-	-	-	-	-	117
7	-	2	1	5	10	17	18	36	-	-	-	-	-	89
8	-	-	-	5	7	8	15	22	21	-	-	-	-	78
9	-	-	-	2	2	5	11	17	17	14	-	-	-	68
10	-	-	1	-	1	1	8	6	12	9	2	-	-	40
11	-	-	1	-	1	-	2	5	4	8	6	3	3	30
12	-	-	-	1	-	2	1	-	2	5	5	4	4	20
13 & +	-	-	-	-	1	-	-	2	3	1	1	5	5	13
TOTAL	96	125	143	134	142	147	105	88	59	37	14	12	1102	

F 5 A

(suite)

Femmes selon le nombre d'enfants survivants
et le nombre d'enfants nés vivants

URBAIN

Nés Vivants	Nombre d'enfants survivants											TOTAL	
	0	1	2	3	4	5	6	7	8	9	10		11+
0	26	-	-	-	-	-	-	-	-	-	-	-	26
1	-	39	-	-	-	-	-	-	-	-	-	-	39
2	-	1	34	-	-	-	-	-	-	-	-	-	35
3	-	-	4	24	-	-	-	-	-	-	-	-	28
4	-	1	5	8	21	-	-	-	-	-	-	-	35
5	-	1	3	1	6	26	-	-	-	-	-	-	37
6	-	-	-	2	5	6	10	-	-	-	-	-	23
7	-	-	-	1	1	3	3	9	-	-	-	-	17
8	-	-	-	1	2	2	5	8	8	-	-	-	26
9	-	-	-	-	-	-	4	2	5	4	-	-	15
10	-	-	-	-	-	-	3	-	3	1	-	-	7
11	-	-	-	-	-	-	1	1	1	2	1	2	8
12	-	-	-	-	-	1	-	-	1	-	3	-	5
13 +	-	-	-	-	-	-	-	-	1	2	1	2	6
TOTAL	26	42	46	37	35	38	26	20	19	9	5	4	307

SEMI URBAIN

0	25	1	-	-	-	-	-	-	-	-	-	-	26
1	1	27	-	-	-	-	-	-	-	-	-	-	28
2	-	10	32	-	-	-	-	-	-	-	-	-	42
3	-	1	7	24	-	-	-	-	-	-	-	-	32
4	-	4	5	11	27	-	-	-	-	-	-	-	47
5	-	1	1	4	10	23	-	-	-	-	-	-	39
6	-	-	-	4	4	15	17	-	-	-	-	-	40
7	-	2	-	1	2	4	10	13	-	-	-	-	32
8	-	-	-	2	1	3	5	10	4	-	-	-	25
9	-	-	-	-	2	2	4	8	7	7	-	-	30
10	-	-	-	-	1	1	3	4	4	3	-	-	16
11	-	-	1	-	1	-	-	3	1	4	1	-	11
12	-	-	-	-	-	1	1	-	-	1	2	3	8
13 +	-	-	-	-	-	-	-	1	2	-	-	-	3
TOTAL	26	46	46	46	48	49	40	39	18	15	3	3	379

RURAL

0	32	-	-	-	-	-	-	-	-	-	-	-	32
1	6	27	-	-	-	-	-	-	-	-	-	-	33
2	-	3	29	-	-	-	-	-	-	-	-	-	32
3	2	1	3	25	-	-	-	-	-	-	-	-	31
4	-	2	6	9	26	-	-	-	-	-	-	-	43
5	-	-	3	2	15	21	-	-	-	-	-	-	41
6	-	-	3	2	6	18	21	-	-	-	-	-	50
7	-	-	1	3	7	10	5	14	-	-	-	-	40
8	-	-	-	2	4	3	5	4	9	-	-	-	27
9	-	-	-	1	-	3	3	7	5	3	-	-	22
10	-	-	1	-	-	-	2	2	5	5	2	-	17
11	-	-	-	-	-	-	1	1	2	2	3	1	10
12	-	-	-	1	-	-	-	-	-	4	-	1	6
13 +	-	-	-	-	-	-	-	-	-	-	1	1	2
TOTAL	40	33	46	45	58	55	37	38	21	14	6	3	386

Femmes âgées de 45 - 54 ans selon le nombre
d'enfants nés vivants et le nombre d'enfants
 survivants

A.T

Nbre d'enfan nés vivants	Nombre d'enfants survivants												Total
	0	1	2	3	4	5	6	7	8	9	10	11	
0	9	-	-	-	-	-	-	-	-	-	-	-	9
1	1	7	-	-	-	-	-	-	-	-	-	-	8
2	-	1	8	-	-	-	-	-	-	-	-	-	9
3	-	3	6	9	-	-	-	-	-	-	-	-	18
4	-	2	-	5	2	-	-	-	-	-	-	-	9
5	-	-	-	3	2	6	-	-	-	-	-	-	11
6	-	-	-	2	3	2	3	-	-	-	-	-	10
7	-	-	-	1	1	5	1	2	-	-	-	-	9
8	-	-	-	-	-	2	2	3	4	-	-	-	12
9	-	-	-	-	-	-	-	3	2	3	-	-	8
10	-	-	-	-	-	-	1	1	-	1	-	-	3
11	-	-	-	-	-	-	-	1	1	1	-	2	5
12	-	-	-	-	-	-	-	1	3	-	2	-	6
13 & +	-	-	-	-	-	-	-	1	-	-	1	1	3
TOTAL	10	13	14	20	8	15	7	12	10	5	3	3	120

NON ORIGINAIRES.

(plus 1ND=121)

0	15	-	-	-	-	-	-	-	-	-	-	-	15
1	2	6	-	-	-	-	-	-	-	-	-	-	8
2	-	4	6	-	-	-	-	-	-	-	-	-	10
3	2	1	3	8	-	-	-	-	-	-	-	-	14
4	-	4	3	3	12	-	-	-	-	-	-	-	22
5	-	2	2	1	3	3	-	-	-	-	-	-	11
6	-	-	1	3	2	11	6	-	-	-	-	-	23
7	-	-	-	1	2	4	2	10	-	-	-	-	19
8	-	-	-	-	2	-	4	4	5	-	-	-	15
9	-	-	-	-	-	1	5	4	3	2	-	-	15
10	-	-	-	-	1	1	2	1	2	6	-	-	14
11	-	-	-	-	-	-	2	2	1	2	2	1	10
12	-	-	-	-	-	-	1	-	1	1	2	-	5
13 & +	-	-	-	-	1	-	-	1	1	1	-	1	5
TOTAL	19	17	16	16	23	20	22	22	13	12	4	2	186

ENSEMBLE.

(plus 1ND=187)

0	24	-	-	-	-	-	-	-	-	-	-	-	24
1	3	13	-	-	-	-	-	-	-	-	-	-	16
2	-	5	14	-	-	-	-	-	-	-	-	-	19
3	2	4	9	17	-	-	-	-	-	-	-	-	32
4	-	6	3	8	14	-	-	-	-	-	-	-	31
5	-	2	2	4	5	9	-	-	-	-	-	-	22
6	-	-	1	5	5	13	9	-	-	-	-	-	33
7	-	-	-	1	3	9	3	12	-	-	-	-	28
8	-	-	-	1	2	2	6	7	9	-	-	-	27
9	-	-	-	-	-	1	5	7	5	5	-	-	23
10	-	-	1	-	1	1	3	2	2	7	-	-	17
11	-	-	-	-	-	-	2	3	2	3	2	3	15
12	-	-	-	-	-	-	1	1	4	1	4	-	11
13 & +	-	-	-	-	1	-	-	2	1	1	1	2	8
TOTAL	29	30	30	36	31	35	29	34	23	17	7	5	306

(plus 2ND=308)

F6 - A

FEMMES MARIÉES SUIVANT LA DURÉE OU MARIAGES ET LE

NOMBRE D'ENFANTS NÉS VIVANTS

ENSEMBLE

Durée du Mariage	0	1	2	3	4	5	6	7	8	9	10	11	12 & +	N.D.	TOTAL
0	31	11	2	-	-	-	-	-	-	-	-	-	-	6	50
1 - 4	31	88	59	10	3	-	-	-	-	-	-	-	-	2	193
5 - 9	13	15	56	58	50	22	4	2	1	1	-	-	-	-	222
10 - 14	9	9	19	35	53	57	36	20	6	3	2	-	-	-	249
15 - 19	9	9	14	11	18	36	34	24	16	14	7	3	-	-	195
20 - 29	15	14	13	21	26	24	43	42	42	42	26	22	24	-	354
30 - 39	7	8	5	9	14	10	15	16	18	19	14	8	13	2	158
40 & +	3	4	4	7	3	7	11	6	9	7	4	4	5	-	74
TOTAL	118	158	172	151	167	156	143	110	92	86	53	37	42	10	1495

A . T

0	14	4	-	-	-	-	-	-	-	-	-	-	-	5	23
1 - 4	12	37	21	2	2	-	-	-	-	-	-	-	-	1	75
5 - 9	8	7	28	28	15	7	-	-	-	1	-	-	-	-	94
10 - 14	3	3	13	16	15	15	10	9	1	-	1	-	-	-	86
15 - 19	4	4	3	5	9	9	13	7	7	5	2	2	-	-	70
20 - 29	4	7	7	11	11	8	13	10	14	9	10	7	8	-	119
30 - 39	2	4	2	3	6	4	4	6	9	10	3	1	4	-	58
40 & +	-	4	2	1	2	1	2	1	3	-	2	2	3	-	23
TOTAL	47	70	76	66	60	44	42	33	34	25	18	12	15	6	548

FEMMES NON ORIGINAIRES

0	17	7	2	-	-	-	-	-	-	-	-	-	-	1	27
1 - 4	19	51	38	8	1	-	-	-	-	-	-	-	-	1	118
5 - 9	5	8	28	30	35	15	4	2	1	-	-	-	-	-	128
10 - 14	6	6	6	19	38	42	26	11	5	3	1	-	-	-	163
15 - 19	5	5	11	6	9	27	21	17	9	9	5	1	-	-	125
20 - 29	11	7	6	10	15	16	30	32	28	33	16	15	16	-	235
30 - 39	5	4	3	6	8	6	11	10	9	9	11	7	9	2	100
40 & +	3	-	2	6	1	6	9	5	6	7	2	2	2	-	51
TOTAL	71	88	96	85	107	112	101	77	58	61	35	25	27	4	947

F6 - A
(Suite)

FEMMES MARIÉES SUIVANT LA DURÉE DU MARIAGE ET LE
NOMBRE D'ENFANTS NÉS VIVANTS

URBAIN

Durée du Mariage	0	1	2	3	4	5	6	7	8	9	10	11	12 & +	N. D.	TOTAL
0 -	6	2	-	-	-	-	-	-	-	-	-	-	-	1	9
1 - 4	8	19	14	1	-	-	-	-	-	-	-	-	-	-	42
5 - 9	4	4	9	10	7	3	1	1	1	-	-	-	-	-	40
10 - 14	1	3	1	7	13	15	5	3	-	1	-	-	-	-	49
15 - 19	3	1	5	2	4	5	4	2	3	2	1	1	-	-	33
20 - 29	2	2	-	4	6	5	7	5	10	6	2	4	3	-	56
30 - 39	-	1	1	2	3	2	4	4	3	3	2	2	4	-	31
40 & +	-	-	-	-	-	3	-	-	3	1	-	-	1	-	8
TOTAL	24	32	30	26	33	33	21	15	20	13	5	7	8	1	268

SEMI URBAIN

0	5	2	-	-	-	-	-	-	-	-	-	-	-	4	8
1 - 4	8	11	12	6	1	-	-	-	-	-	-	-	-	1	39
5 - 9	-	-	10	11	16	5	1	1	-	-	-	-	-	-	44
10 - 14	2	2	5	4	10	13	10	4	5	-	-	-	-	-	55
15 - 19	-	2	5	1	2	10	7	7	3	3	3	-	-	-	43
20 - 29	2	3	3	5	6	3	10	11	7	15	5	4	6	-	80
30 - 39	3	2	1	1	4	4	3	3	4	4	4	2	3	1	39
40 & +	-	-	1	1	-	1	1	2	-	3	2	2	1	-	14
TOTAL	20	22	37	29	39	36	32	28	19	25	14	8	10	3	322

RURAL

0	5	1	1	-	-	-	-	-	-	-	-	-	-	-	7
1 - 4	3	21	10	1	-	-	-	-	-	-	-	-	-	-	35
5 - 9	1	3	9	8	12	5	2	-	-	-	-	-	-	-	40
10 - 14	3	1	-	8	15	12	11	4	-	2	1	-	-	-	57
15 - 19	2	1	1	2	3	11	9	8	3	4	1	-	-	-	45
20 - 29	6	2	2	1	3	8	12	16	11	12	9	6	6	-	94
30 - 39	2	1	-	3	1	-	4	3	2	2	5	3	1	-	27
40 & +	3	-	1	4	1	2	7	3	3	2	-	-	-	-	26
TOTAL	25	30	24	27	35	38	45	34	19	22	16	9	7	-	331

F 6 - B

FEMMES MARIÉES SUIVANT LA DURÉE DU MARIAGE ET LE NOMBRE D'ENFANTS NÉS VIVANTS.

MIGRANTES ANGLAISES (AVANT 1962)

URBAIN

Dur. du Mar	Enf. Nés Vivants															12 & +	13	14	15+	IN/DI	TOTAL
		0	1	2	3	4	5	6	7	8	9	10	11								
0		1	-	-	-	-	-	-	-	-	-	-	-	-	-	-	-	-	-	-	1
1 - 4		3	5	1	-	-	-	-	-	-	-	-	-	-	-	-	-	-	-	-	9
5 - 9		2	-	2	3	1	1	1	-	1	-	-	-	-	-	-	-	-	-	-	11
10 - 14		1	2	1	5	9	9	3	1	-	1	-	-	-	-	-	-	-	-	-	32
15 - 19		2	1	4	1	2	4	3	1	2	2	1	1	-	-	-	-	-	-	-	24
20 - 29		1	1	-	3	5	4	7	4	10	6	2	3	3	-	-	-	-	-	-	49
30 - 39		-	1	1	2	2	2	4	3	3	3	2	2	2	-	-	-	-	-	-	27
40 et +		-	-	-	-	-	3	-	-	2	1	-	-	1	-	-	-	-	-	-	7
ENS		10	10	9	14	19	23	18	9	18	13	5	6	6	-	-	-	-	-	-	160

⊗ (plus 1ND = 161)

SEMI - URBAIN

0		1	-	-	-	-	-	-	-	-	-	-	-	-	-	-	-	-	-	-	1
1 - 4		3	3	1	-	-	-	-	-	-	-	-	-	-	-	-	-	-	-	-	7
5 - 9		-	-	-	4	4	1	-	-	-	-	-	-	-	-	-	-	-	-	-	9
10 - 14		1	2	2	2	6	10	9	2	5	-	-	-	-	-	-	-	-	-	-	39
15 - 19		-	2	5	1	2	9	5	4	3	2	3	-	-	-	-	-	-	-	-	36
20 - 29		2	3	2	2	5	2	9	8	7	11	3	3	6	-	-	-	-	-	-	63
30 - 39		1	2	1	1	2	4	3	2	2	2	2	3	1	-	-	-	-	-	-	27
40 et +		-	-	1	1	-	-	1	2	-	3	1	2	1	-	-	-	-	-	-	12
ENS		8	12	12	11	19	26	27	18	17	18	9	7	10	-	-	-	-	-	-	194

⊗ (plus 2ND = 196)

RURAL

1 - 4		1	4	1	-	-	-	-	-	-	-	-	-	-	-	-	-	-	-	-	6
5 - 9		-	2	6	2	4	2	-	-	-	-	-	-	-	-	-	-	-	-	-	16
10 - 14		1	-	-	5	7	8	5	3	-	2	1	-	-	-	-	-	-	-	-	32
15 - 19		1	1	1	1	2	10	6	5	2	4	1	-	-	-	-	-	-	-	-	34
20 - 29		4	1	2	1	3	5	11	11	11	9	6	6	5	-	-	-	-	-	-	75
30 - 39		2	1	-	2	1	-	4	3	1	1	5	2	1	-	-	-	-	-	-	23
40 et +		1	-	1	2	-	2	5	3	2	2	-	-	-	-	-	-	-	-	-	18
ENS		10	9	11	13	17	27	31	25	16	18	13	8	6	-	-	-	-	-	-	204

ENSEMBLE

0		2	-	-	-	-	-	-	-	-	-	-	-	-	-	-	-	-	-	-	2
1 - 4		7	12	3	-	-	-	-	-	-	-	-	-	-	-	-	-	-	-	-	22
5 - 9		2	2	8	9	9	4	1	-	1	-	-	-	-	-	-	-	-	-	-	36
10 - 14		3	4	3	12	22	27	17	6	5	3	1	-	-	-	-	-	-	-	-	103
15 - 19		3	4	10	3	6	23	14	10	7	8	5	1	-	-	-	-	-	-	-	94
20 - 29		7	5	4	6	13	11	27	23	28	26	11	12	14	-	-	-	-	-	-	187
30 - 39		3	4	2	5	5	6	11	8	6	6	9	6	6	-	-	-	-	-	-	77
40 et +		1	-	2	3	-	5	6	5	4	6	1	2	2	-	-	-	-	-	-	37
ENS		28	31	32	38	55	76	76	52	51	49	27	21	22	-	-	-	-	-	-	558

⊗ (plus 3ND = 561)

F 6 B Femmes mariees suivants la duree du mariage et le nombre
(suite) d'enfants nes vivants

URBAIN MIGRANTES RECENTES (1962 - 1971)

ENF. NES VIVANTS	0	1	2	3	4	5	6	7	8	9	10	11+	TOT
Duree du ma													
0	5	2	-	-	-	-	-	-	-	-	-	-	7
1 - 4	5	14	13	1	-	-	-	-	-	-	-	-	33
5 - 9	2	4	7	7	6	2	-	1	-	-	-	-	29
10 - 14	-	1	-	2	4	6	2	2	-	-	-	-	17
15 - 19	1	-	1	1	2	1	1	1	1	-	-	-	9
20 - 29	1	1	-	1	1	1	-	1	-	-	-	1	7
30 - 39	-	-	-	-	1	-	-	1	-	-	-	2	4
40 et +	-	-	-	-	-	-	-	-	1	-	-	-	1
TOTAL	14	22	21	12	14	10	3	6	2	-	-	3	107

SEMI URBAIN

0	4	2	-	-	-	-	-	-	-	-	-	-	6
1 - 4	5	8	11	6	1	-	-	-	-	-	-	-	31
5 - 9	-	-	10	7	12	4	1	1	-	-	-	-	35
10 - 14	1	-	3	2	4	3	1	2	-	-	-	-	16
15 - 19	-	-	-	-	-	1	2	3	-	1	-	-	7
20 - 29	-	-	1	3	1	1	1	3	-	4	2	1	17
30 - 39	2	-	-	-	2	-	-	1	2	2	2	-	11
40 et +	-	-	-	-	-	1	-	-	-	-	1	-	2
TOTAL	12	10	25	18	20	10	5	10	2	7	5	1	125*

* (+ 1 N.D = 126)

RURAL

0	5	1	1	-	-	-	-	-	-	-	-	-	7
1 - 4	2	17	9	1	-	-	-	-	-	-	-	-	29
5 - 9	1	1	3	6	8	3	2	-	-	-	-	-	24
10 - 14	2	1	-	3	8	4	6	1	-	-	-	-	25
15 - 19	1	-	-	1	1	1	3	3	1	-	-	-	11
20 - 29	2	1	-	-	-	3	1	5	-	3	3	1	19
30 - 39	-	-	-	1	-	-	-	-	1	1	-	1	4
40 et +	2	-	-	2	1	-	2	-	1	-	-	-	8
TOTAL	15	21	13	14	18	11	14	9	3	4	3	2	127

ENSEMBLE

0	14	5	1	-	-	-	-	-	-	-	-	-	20
1 - 4	12	39	33	8	1	-	-	-	-	-	-	-	93
5 - 9	3	5	20	20	26	9	3	2	-	-	-	-	88
10 - 14	3	2	3	7	16	13	9	5	-	-	-	-	58
15 - 19	2	-	1	2	3	3	6	7	2	1	-	-	27
20 - 29	3	2	1	4	2	5	2	9	-	7	5	3	43
30 - 39	2	-	-	1	3	-	-	2	3	3	2	3	19
40 et +	2	-	-	2	1	1	2	-	2	-	1	-	11
TOTAL	41	53	59	44	52	31	22	25	7	11	8	6	359*

* (+1N.D = 360)

Femmes non originaires de l'A.T suivant la durée du mariage hors

de l'A.T et le nombre d'enfants nés vivants hors

F 7 - A -

de l'A.T

- E N S E M B L E -

Nés viv. Durée	0	1	2	3	4	5	6	7	8	9	10	11	N.D	TOTAL
	0	378	9	3	-	-	-	-	-	-	-	-	-	13
1 - 4	185	39	12	6	2	5	-	-	-	-	-	-	3	252
5 - 9	25	22	28	17	12	5	3	-	-	-	-	-	-	112
10 - 14	19	7	9	15	18	12	5	6	4	-	-	2	1	98
15 - 19	8	2	2	8	8	4	4	7	6	3	-	1	1	54
20 - 29	12	5	7	7	11	4	11	7	7	8	7	5	-	91
30 - 39	5	2	2	3	2	3	4	2	7	3	4	1	-	38
40 et +	4	1	2	1	4	4	2	1	3	1	1	2	-	26
TOTAL	636	87	65	57	57	37	29	23	27	15	12	11	18	1 074

MIGRANTES ANCIENNES (Avant 1962)

0	266	8	2	-	-	-	-	-	-	-	-	-	9	285
1 - 4	109	25	4	1	2	5	-	-	-	-	-	-	3	149
5 - 9	18	12	16	7	7	2	2	-	-	-	-	-	-	64
10 - 14	10	5	8	11	15	4	4	4	2	-	-	2	1	66
15 - 19	3	1	1	4	6	3	3	4	3	2	-	1	1	32
20 - 29	6	4	2	5	5	3	7	3	5	4	5	-	-	49
30 - 39	1	1	1	1	1	1	3	1	2	-	1	1	-	14
40 et +	2	-	-	-	1	2	-	-	2	-	1	-	-	8
TOTAL	415	56	34	29	37	20	19	12	14	6	7	4	14	667

MIGRANTES RECENTES (1962 - 1971)

0	112	1	1	-	-	-	-	-	-	-	-	-	4	118
1 - 4	76	14	8	5	-	-	-	-	-	-	-	-	-	103
5 - 9	7	10	12	10	5	3	1	-	-	-	-	-	-	48
10 - 14	9	2	1	4	3	8	1	2	2	-	-	-	-	32
15 - 19	5	1	1	4	2	1	1	3	3	1	-	-	-	22
20 - 29	6	1	5	2	6	1	4	4	2	4	2	5	-	42
30 - 39	4	1	1	2	1	2	1	1	5	3	3	-	-	24
40 et +	2	1	2	1	3	2	2	1	1	1	-	2	-	18
TOTAL	221	31	31	28	20	17	10	11	13	9	5	7	4	407

Femmes non originaires de l'A.T suivant la durée de mariage hors

F 7 - B - de l'A.T et le nombre d'enfants nés vivants hors de

l'A.T

URBAIN

- MIGRANTES ANCIENNES -

NES VIVANTS! Hors A.T. Durée Marié.	0	1	2	3	4	5	6	7	8	9	10	11 +	N.D.	TOTAL
0	80	2	-	-	-	-	-	-	-	-	-	-	1	83
1 - 4	31	5	-	-	1	1	-	-	-	-	-	-	1	39
5 - 9	2	2	6	3	3	1	-	-	-	-	-	-	-	17
10 - 14	-	1	1	6	6	1	-	-	1	-	-	1	-	17
15 - 19	-	-	1	1	3	3	3	1	-	-	-	1	-	13
20 - 29	1	1	-	-	1	2	-	3	1	-	3	-	-	12
30 - 39	1	-	-	-	-	1	-	-	1	-	-	-	-	3
40 et +	1	-	-	-	-	-	-	-	1	-	1	-	-	3
TOTAL	118	11	8	10	14	9	3	4	4	-	4	2	2	187

SEMI URBAIN

0	102	2	1	-	-	-	-	-	-	-	-	-	6	111
1 - 4	35	9	3	1	1	1	-	-	-	-	-	-	1	51
5 - 9	6	5	5	1	1	-	-	-	-	-	-	-	-	18
10 - 14	7	2	3	2	1	3	2	4	-	-	-	1	1	26
15 - 19	1	1	-	2	2	-	-	1	1	1	-	-	-	9
20 - 29	-	2	1	2	2	1	2	-	3	3	1	-	-	17
30 - 39	-	1	1	-	1	-	-	-	-	-	1	-	-	44
40 et +	-	-	-	-	1	-	-	-	1	-	-	-	-	2
TOTAL	151	22	14	8	9	5	4	5	5	4	2	1	8	238

RURAL

0	84	4	1	-	-	-	-	-	-	-	-	-	2	91
1 - 4	43	11	1	-	-	3	-	-	-	-	-	-	1	59
5 - 9	10	5	5	3	3	1	2	-	-	-	-	-	-	29
10 - 14	3	2	4	3	8	-	2	-	1	-	-	-	-	23
15 - 19	2	-	-	1	1	-	-	2	2	1	-	-	1	10
20 - 29	5	1	1	3	2	-	5	-	1	1	1	-	-	20
30 - 39	-	-	-	1	-	-	3	1	1	-	-	1	-	7
40 et +	1	-	-	-	-	2	-	-	-	-	-	-	-	3
TOTAL	148	23	12	11	14	6	12	3	5	2	1	1	4	242

Femmes non originaires de l'A.T suivant la duree du mariage

Hors de l'A.T et le nombre d'enfants nes vivants hors

F 7 - B (suite)

de l'A.T

URBAIN

- MIGRANTES RECENTES -

Duree Mariage	Hors A.T H.A.T	Nes vivants!											N.D	TOTAL		
		0	1	2	3	4	5	6	7	8	9	10			11 +	
0	40	-	-	-	-	-	-	-	-	-	-	-	-	-	-	40
1 - 4	24	2	4	-	-	-	-	-	-	-	-	-	-	-	-	30
5 - 9	4	4	3	2	3	2	-	-	-	-	-	-	-	-	-	18
10 - 14	3	2	1	2	-	-	-	2	-	-	-	-	-	-	-	10
15 - 19	1	-	-	-	1	1	-	1	-	-	-	-	-	-	-	4
20 - 29	-	1	1	-	2	-	-	1	-	-	-	-	4	-	-	9
30 - 39	-	1	-	-	-	2	-	-	1	1	-	-	-	-	-	5
40 et +	-	1	1	-	-	-	-	-	1	-	-	-	1	-	-	4
TOTAL	72	11	10	4	6	5	-	4	2	1	-	5	-	-	120	

SEMI URBAIN

0	39	1	1	-	-	-	-	-	-	-	-	-	-	-	3	44
1 - 4	28	4	4	2	-	-	-	-	-	-	-	-	-	-	-	38
5 - 9	1	1	2	4	-	1	1	-	-	-	-	-	-	-	-	10
10 - 14	2	-	-	2	1	5	-	-	1	-	-	-	-	-	-	11
15 - 19	1	-	1	1	-	-	-	2	1	1	-	-	-	-	-	7
20 - 29	4	-	3	1	3	1	2	1	1	2	-	1	-	-	19	
30 - 39	-	-	-	-	1	-	-	-	1	2	3	-	-	-	7	
40 et +	-	-	1	-	1	1	1	1	-	1	-	1	-	-	7	
TOTAL	75	6	12	10	6	8	4	4	4	6	3	2	3	-	143	

RURAL

0	33	-	-	-	-	-	-	-	-	-	-	-	-	-	1	34
1 - 4	24	8	-	3	-	-	-	-	-	-	-	-	-	-	-	35
5 - 9	2	5	7	4	2	-	-	-	-	-	-	-	-	-	-	20
10 - 14	4	-	-	-	2	3	1	-	1	-	-	-	-	-	-	11
15 - 19	3	1	-	3	1	-	2	-	2	-	-	-	-	-	-	11
20 - 29	2	-	1	1	1	-	2	2	1	2	2	-	-	-	-	14
30 - 39	4	-	1	2	-	-	1	1	3	-	-	-	-	-	-	12
40 et +	2	-	-	1	2	1	1	-	-	-	-	-	-	-	-	7
TOTAL	74	14	9	14	8	4	6	3	7	2	2	-	1	-	144	

Femmes 15 - 44 suivant l'age et les pratique Antinatale et la
méthode pratiquée

F 8 - A

ENSEMBLE

AGE	rang P.F	Méthode pratiquée					TOT Oui	Non P.F	N.D	TOTAL	
		1	2	3-4	5	6					7-0
15 - 19	-	3	-	-	-	-	3	31		34	
20 - 24	1	29	2	-	-	9	41	134	1	176	
25 - 29	10	35	8	1	1	20	75	163	5	243	
30 - 34	19	36	5	5	-	37	102	135	9	246	
35 - 39	16	28	5	5	2	28	84	178	2	264	
40 - 44	9	24	7	3	4	21	68	161	3	232	
TOTAL		55	155	27	14	7	155	373	802	20	1 195

ORIGINAIRES DE L'A.T

15 - 19	-	1	-	-	-	-	1	13	-	14	
20 - 24	1	11	2	-	-	3	17	35	-	52	
25 - 29	3	21	3	-	-	6	33	67	1	101	
30 - 34	11	16	-	2	-	16	45	44	2	91	
35 - 39	7	11	2	2	1	8	31	69	-	100	
40 - 44	3	7	3	1	2	9	25	56	2	83	
TOTAL		25	67	10	5	3	42	152	284	5	441

NON ORIGINAIRES

15 - 19	-	2	-	-	-	-	2	18	-	20	
20 - 24	-	18	-	-	-	6	24	99	1	124	
25 - 29	7	14	5	1	1	14	42	96	4	142	
30 - 34	8	20	5	3	-	21	57	91	7	155	
35 - 39	9	17	3	3	1	20	53	109	2	164	
40 - 44	6	17	4	2	2	12	43	105	1	149	
TOTAL		30	88	17	9	4	73	221	518	15	754 *

* dont 18 N.D. quant au milieu d'origine -

- 1 - stérilet
- 2 - pilules
- 3-4 - condom, diaphragmes, températures
- 5 - ligature des trompes
- 6 - méthodes traditionnelles
- 7-0 - autres et non déclaré.....

Femmes de 15 - 44 suivant l'âge la pratique Antinatale et la méthode pratiquée

F 8 - A (suite)

URBAIN

Méthode	1	2	3 - 4	5	6	7.0	TOT	NON	N.D	TOTAL
AGE P.F							oui	P.F		
15 - 19	1	1	-	-	-	-	1	2	-	3
20 - 24	-	5	-	-	-	2	7	35	1	43
25 - 29	1	4	3	-	1	5	14	23	1	38
30 - 34	-	8	1	-	-	7	16	30	-	46
35 - 39	4	4	2	1	-	5	16	26	1	43
40 - 44	2	5	2	1	1	3	14	24	1	39
TOTAL	7	27	8	2	2	22	68	140	4	212

S. URBAIN

15 - 19	-	-	-	-	-	-	-	5	-	5
20 - 24	-	8	-	-	-	2	10	32	-	42
25 - 29	1	6	1	-	-	8	16	37	-	53
30 - 34	4	8	3	-	-	6	21	28	1	50
35 - 39	1	7	-	-	1	11	20	38	-	58
40 - 44	2	4	1	1	-	3	11	44	-	55
TOTAL	8	33	5	1	1	30	78	184	1	263

RURAL

15 - 19	-	-	-	-	-	-	-	10	-	10
20 - 24	-	5	-	-	-	2	7	32	-	39
25 - 29	3	4	1	1	-	1	10	34	2	46
30 - 34	1	3	1	3	-	7	15	31	5	51
35 - 39	4	6	1	2	-	3	16	44	1	61
40 - 44	2	8	1	-	1	5	17	37	-	54
TOTAL	10	26	4	6	1	18	65	188	8	261

Femmes âgées de 15 - 44 suivant l'âge, la pratique antinatale et
la méthode pratiquée

F 8 - B

URBAIN

MIGRANTES Anciennes avant 1962

Méthode AGE	P.F	Méthode						TOT ouipf	NON P.F	N.D	TOTAL
		1	2	3 - 4	5	6	7.0				
20 - 24	-	1	-	-	-	-	1	4	-	5	
25 - 29	-	2	1	-	-	-	4	10	1	15	
30 - 34	-	3	-	-	-	-	6	19	-	28	
35 - 39	3	4	1	-	-	3	11	22	1	34	
40 - 44	2	5	1	1	1n	3	13	20	1	34	
TOTAL		5	15	3	1	1	13	38	75	3	116

S. URBAIN

20 - 24	-	2	-	-	-	-	2	6	-	8	
25 - 29	-	1	-	-	-	1	2	16	-	18	
30 - 34	3	3	2	-	-	4	12	18	1	31	
35 - 39	1	6	-	-	1	9	17	30	-	47	
40 - 44	2	3	1	-	-	3	9	39	-	48	
TOTAL		6	15	3	-	1	17	42	109	1	152

RURAL

20 - 24	-	1	-	-	-	1	2	4	-	6	
25 - 29	1	2	-	-	-	-	3	17	1	21	
30 - 34	1	2	-	3	-	5	11	20	2	33	
35 - 39	3	6	1	1	-	1	12	33	1	46	
40 - 44	1	6	1	-	1	4	13	28	-	41	
TOTAL		6	17	2	4	1	11	41	102	4	147

ENSEMBLE

20 - 24	-	4	-	-	-	1	5	14	-	19	
25 - 29	1	5	1	-	-	2	9	43	2	54	
30 - 34	4	8	2	3	-	15	32	57	3	92	
35 - 39	7	16	2	1	1	13	40	85	2	127	
40 - 44	5	14	3	1	2	10	35	87	1	123	
TOTAL		17	47	8	5	3	41	121	286	8	415

Femmes âgées de 15 - 44 suivant l'âge, la pratique antinatale et

F 8 - B (suite)

la méthode pratiquée

- MIGRANTES RECENTES 1962-71 -

URBAIN

Méthode AGE	P.F.	1	2	3 - 4	5	6	7.0	TOT	NON	N.D	TOTAL
								quipf	P.F		
15 - 19	-	1	-	-	-	-	-	1	2	-	3
20 - 24	-	4	-	-	-	-	2	6	31	1	38
25 - 29	1	2	2	-	1	4	10	13	-	-	23
30 - 34	-	5	1	-	-	1	7	11	-	-	18
35 - 39	1	-	1	1	-	2	5	4	-	-	9
40 - 44	-	-	1	-	-	-	1	4	-	-	5
TOTAL		2	12	5	1	1	9	30	65	1	96

S. URBAIN

15 - 19	-	-	-	-	-	-	-	-	5	-	5
20 - 24	-	6	-	-	-	-	2	8	26	-	34
25 - 29	1	5	1	-	-	7	14	21	-	-	35
30 - 34	1	5	1	-	-	2	9	10	-	-	19
35 - 39	-	1	-	-	-	2	3	8	-	-	11
40 - 44	-	1	-	1	-	-	2	5	-	-	7
TOTAL		2	18	2	1	-	13	36	75	-	111

RURAL

15 - 19	-	-	-	-	-	-	-	-	10	-	10
20 - 24	-	4	-	-	-	1	5	28	-	-	33
25 - 29	2	2	1	1	-	1	7	17	1	-	25
30 - 34	-	1	1	-	-	2	4	11	3	-	18
35 - 39	1	-	-	1	-	2	4	11	-	-	15
40 - 44	1	2	-	-	-	1	4	9	-	-	13
TOTAL		4	9	2	2	-	7	24	86	4	114

ENSEMBLE

15 - 19	-	1	-	-	-	-	-	1	17	-	18
20 - 24	-	14	-	-	-	5	19	85	1	-	105
25 - 29	4	9	4	1	1	12	31	51	1	-	83
30 - 34	1	11	3	-	-	5	20	32	3	-	55
35 - 39	2	1	1	2	-	6	12	23	-	-	35
40 - 44	1	3	1	1	-	1	7	18	-	-	25
TOTAL		8	39	9	4	1	29	90	226	5	321

Femmes de 15 - 44 suivants l'âge, la pratique antinatale et la
méthode pratiquée

F 8 bis A

INSTRUITES

AGE	Méthode		1	2	3 - 4	5	6	7.0	TOT ouipf	NON	N.D	TOTAL
	P.F									P.F		
15 - 19	-		2	-	-	-	-	2	14	-		16
20 - 24	1		22	1	-	-	7	31	63	1		95
25 - 29	7		17	5	-	-	13	42	68	1		111
30 - 34	10		15	2	2	-	15	44	26	2		72
35 - 39	3		4	-	-	-	7	14	22	-		36
40 - 44	1		4	2	2	3	9	21	17	1		39
TOTAL			32	64	10	4	3	51	154	210	5	369

SANS INSTRUCTION

15 - 19	-		1	-	-	-	-	1	17	-		18
20 - 24	-		7	1	-	-	2	10	71	-		81
25 - 29	3		18	3	1	1	7	33	95	4		132
30 - 34	9		21	3	3	-	22	58	109	7		174
35 - 39	13		24	5	5	2	21	70	156	2		228
40 - 44	8		20	5	1	1	12	47	144	2		193
TOTAL			33	91	17	10	4	64	219	592	15	826

TOTAL

15 - 19	-		3	-	-	-	-	3	31	-		34
20 - 24	1		29	2	-	-	9	41	134	1		176
25 - 29	10		35	8	1	1	20	75	163	5		243
30 - 34	19		36	5	5	-	37	102	135	9		246
35 - 39	16		28	5	5	2	28	84	178	2		264
40 - 44	9		24	3	3	4	21	68	161	3		232
TOTAL			55	155	27	14	7	115	373	802	20	1 195

F 8 bis B Femmes M.V.D. âgées de 15 - 44 ans suivant l'âge au moment de l'enquête, la méthode PF pratiquée le revenu du ménage et l'instruction de la femme

- E N S E M B L E -

REVENU DU MENAGE INFÉRIEUR A 50 DINARS.

Age	1	2	3-4	5	6	7&0	TOTAL ou 0/1	N.PF	ND	TOTAL
15 - 19	-	2	-	-	-	-	2	22	-	24
20 - 24	1	17	1	-	-	2	21	81	-	102
25 - 29	5	20	4	1	-	7	37	99	3	139
30 - 34	9	15	4	1	-	22	51	93	7	151
35 - 39	9	19	2	2	2	13	47	108	1	156
40 - 44	5	10	3	1	3	9	31	109	3	143
TOTAL	29	83	14	5	5	53	189	512	14	715

REVENU DU MENAGE ENTRE 50 ET 100 DINARS

15 - 19	-	1	-	-	-	-	1	8	-	9
20 - 24	-	9	1	-	-	3	13	31	-	44
25 - 29	5	14	2	-	1	7	29	34	2	65
30 - 34	4	13	1	3	-	11	32	28	1	61
35 - 39	5	9	2	3	-	8	27	53	1	81
40 - 44	3	9	2	-	1	7	22	32	-	54
TOTAL	17	55	8	6	2	36	124	186	4	314

REVENU DU MENAGE SUPERIEUR A 100 DINARS.

15 - 44	-	-	-	-	-	-	-	1	-	1
20 - 24	-	3	-	-	-	4	7	22	1	30
25 - 29	-	1	2	-	-	6	9	30	-	39
30 - 34	6	8	-	1	-	4	19	14	1	34
35 - 39	2	-	1	-	-	7	10	17	-	27
40 - 44	1	5	2	2	-	5	15	20	-	35
TOTAL	9	17	5	3	-	26	60	104	2	166

F 8 bis B
(Suite)

Femmes M.V.D. âgées de 15 - 44 ans suivant l'âge
au moment de l'enquête, la méthode de PF pratiquée
le revenu du ménage et l'instruction de la femme

- FEMMES NON INSTRUITES -

REVENU DU MENAGE INFERIEUR A 50 DINARS.

Métho PF Age	1	2	3-4	5	6	7&0	TOTAL ou PF	NPF	ND	TOTAL
15 - 19	-	1	-	-	-	-	1	14	-	15
20 - 24	-	6	1	-	-	1	8	60	-	68
25 - 29	1	15	3	1	-	5	25	73	3	101
30 - 34	8	13	3	1	-	16	41	85	6	132
35 - 39	8	16	2	2	2	11	41	103	1	145
40 - 44	5	10	3	1	1	7	27	104	2	133
TOTAL	22	61	12	5	3	40	143	439	12	594

REVENU DU MENAGE ENTRE 50 ET 100 DINARS.

15 - 19	-	-	-	-	-	-	-	3	-	3
20 - 24	-	1	-	-	-	1	2	8	-	10
25 - 29	2	3	-	-	1	1	7	16	1	24
30 - 34	1	8	-	2	-	6	17	18	1	36
35 - 39	4	8	2	3	-	7	24	46	1	71
40 - 44	2	6	1	-	-	4	13	29	-	42
TOTAL	9	26	3	5	1	19	63	120	3	186

REVENU DU MENAGE SUPERIEUR A 100 DINARS.

20 - 24	-	-	-	-	-	-	-	3	-	3
25 - 29	-	-	-	-	-	1	1	6	-	7
30 - 34	-	-	-	-	-	-	-	6	-	6
35 - 39	1	-	1	-	-	3	5	7	-	12
40 - 44	1	4	1	-	-	1	7	11	-	18
TOTAL	2	4	2	-	-	5	13	33	-	46

F 8 bis 3
(Suite)

Femmes M.V.D. âgées de 15 - 44 ans suivant l'âge
au moment de l'enquête, la méthode PF pratiquée
le revenu du ménage et l'instruction de la femme

- FEMMES INSTRUITES -

REVENU DU MENAGE INFERIEUR A 50 DINARS

Méth. P. F	1	2	3-4	5	6	7-0	TOTAL	NPF	ND	TOTAL
Age										
15 - 19	-	1	-	-	-	-	1	8	-	9
20 - 24	1	11	-	-	-	1	13	21	-	34
25 - 29	4	5	1	-	-	2	12	26	-	38
30 - 34	1	2	1	-	-	6	10	8	1	19
35 - 39	1	3	-	-	-	2	6	5	-	11
40 - 44	-	-	-	-	2	2	4	5	1	10
TOTAL	7	22	2	-	2	13	46	73	2	121

REVENU DU MENAGE ENTRE 50 ET 100 DINARS.

15 - 19	-	1	-	-	-	-	1	5	-	6
20 - 24	-	8	1	-	-	2	11	23	-	34
25 - 29	3	11	2	-	-	6	22	18	1	41
30 - 34	3	5	1	1	-	5	15	10	-	25
35 - 39	1	1	-	-	-	1	3	7	-	10
40 - 44	1	3	1	-	1	3	9	3	-	12
TOTAL	8	29	5	1	1	17	61	66	1	128

REVENU DU MENAGE SUPERIEUR A 100 DINARS.

15 - 19	-	-	-	-	-	-	-	1	-	1
20 - 24	-	3	-	-	-	4	7	19	1	27
25 - 29	-	1	2	-	-	5	8	24	-	32
30 - 34	6	8	-	1	-	4	19	8	1	28
35 - 39	1	-	-	-	-	4	5	10	-	15
40 - 44	-	1	1	2	-	4	8	9	-	18
TOTAL	7	13	3	3	-	21	47	71	2	120

Femmes de 15 - 44 suivant l'âge au mariage, le rang de l'enfant
à partir duquel le P.F à été pratiquée

F 9 - A

ENSEMBLE

Rang AGE P.F	1	2	3	4	5	6	7	8 et+	N.D	TOT oui pf	NON P.F	N.D	TOTAL
MARIAGE													
15 - 19	9	19	36	19	20	17	22	35	14	191	437	10	638
20 - 24	15	24	30	19	18	16	8	8	4	142	257	6	405
25 - 29	6	8	7	4	4	2	-	-	2	33	77	4	114
30 - 34	1	2	-	1	-	-	-	-	2	6	24	-	30
35 - 39	-	-	-	-	-	-	-	-	-	-	4	-	4
40 - 44	-	1	-	-	-	-	-	-	-	1	3	-	4
TOTAL	31	54	73	43	42	35	30	43	22	373	802	20	1195

A.T

15 - 19	3	12	13	8	4	6	9	7	4	66	124	3	193
20 - 24	4	14	19	5	6	9	2	3	3	65	100	1	166
25 - 29	4	4	3	3	1	-	-	-	2	17	42	1	60
30 - 34	1	2	-	-	-	-	-	-	1	4	15	-	19
35 - 39	-	-	-	-	-	-	-	-	-	-	1	-	1
40 - 44	-	-	-	-	-	-	-	-	-	-	2	-	2
TOTAL	12	32	35	16	11	15	11	110	10	152	284	5	441

NON ORIGINAIRES

15 - 19	6	7	23	11	16	11	13	28	10	125	313	7	445
20 - 24	11	10	11	14	12	7	6	5	1	77	157	5	239
25 - 29	2	4	4	1	3	2	-	-	-	16	35	3	54
30 - 34	-	-	-	1	-	-	-	-	1	2	9	-	11
35 - 39	-	-	-	-	-	-	-	-	-	-	3	-	3
40 - 44	-	1	-	-	-	-	-	-	-	1	1	-	2
TOTAL	19	22	38	27	31	20	19	33	12	221	518	15	754*

* dont 18 N.D selon le milieu d'origine.

Femmes de 15 - 44 suivant l'age au mariage, la pratique antinatale
et le rang de l'enfant à partir duquel le P.F à été pratiqué

F 9 A (suite)

URBAIN

Rang AGE MARIAGE	P.F	Rang										N.D	TOT oui	NON		TOTAL
		1	2	3	4	5	6	7	8 et+	P.F	N.D					
15 - 19	3	4	6	1	5	3	2	5	2	31	70	3	105			
20 - 24	2	6	3	8	5	3	1	2	-	30	51	-	81			
25 - 29	2	-	2	-	-	2	-	-	-	6	16	1	23			
30 - 34	-	-	-	1	-	-	-	-	-	1	3	-	4			
35 - 39	-	-	-	-	-	-	-	-	-	-	-	-	-			
40 - 44	-	-	-	-	-	-	-	-	-	-	-	-	-			
TOTAL	7	10	11	10	10	8	3	7	2	68	140	4	212			

RURAL

15 - 19	-	2	9	3	2	7	6	12	5	46	125	3	174
20 - 24	3	-	2	1	4	2	2	-	-	14	53	4	71
25 - 29	-	-	-	-	3	-	-	-	-	3	6	1	10
30 - 34	-	-	-	-	-	-	-	-	1	1	3	-	4
35 - 39	-	-	-	-	-	-	-	-	-	-	1	-	1
40 - 44	-	1	-	-	-	-	-	-	-	1	-	-	1
TOTAL	3	3	11	4	9	9	8	12	6	65	188	8	261

S. URBAIN

15 - 19	2	1	7	7	7	1	5	10	3	43	114	-	157
20 - 24	5	4	6	4	2	2	3	3	1	30	51	1	82
25 - 29	-	2	2	1	-	-	-	-	-	5	13	-	18
30 - 34	-	-	-	-	-	-	-	-	-	-	3	-	3
35 - 39	-	-	-	-	-	-	-	-	-	-	2	-	2
40 - 44	-	-	-	-	-	-	-	-	-	-	-	1	1
TOTAL	7	7	15	12	9	3	8	13	4	78	183	2	263

Femmes 15 - 44 ans suivant l'age au mariage et le

F 9 -B-

de l'enfant P.F

URBAIN

MIGRANTES ANCIENNES (avant 1962)

Rang AGE	P.F	1	2	3	4	5	6	7	8 et +	N.D	TOT oui P.F	NON P.F	N.D	TOTAL
		15 - 19	1	1	4	-	3	2	1	5	-	-	17	42
20 - 24	-	2	1	2	5	3	-	2	-	-	15	23	-	38
25 - 29	2	-	1	-	-	2	-	-	-	-	5	10	1	16
30 - 34	-	-	-	1	-	-	-	-	-	-	1	-	-	1
35 - 39	-	-	-	-	-	-	-	-	-	-	-	-	-	-
TOTAL		3	3	6	3	8	7	1	7	-	38	75	3	116

S. URBAIN

15 - 19	2	1	5	3	5	-	3	9	-	-	28	66	-	94
20 - 24	1	-	1	2	2	1	-	3	1	-	11	32	1	44
25 - 29	-	1	1	1	-	-	-	-	-	-	3	10	-	13
30 - 34	-	-	-	-	-	-	-	-	-	-	-	1	-	1
35 - 39	-	-	-	-	-	-	-	-	-	-	-	-	-	-
TOTAL	3	2	7	6	7	1	3	12	1	-	42	109	1	152

RURAL

15 - 19	-	-	6	1	2	5	3	10	3	-	30	70	2	102
20 - 24	1	-	1	1	2	2	1	-	-	-	8	24	2	34
25 - 29	-	-	-	-	2	-	-	-	-	-	2	4	-	6
30 - 34	-	-	-	-	-	-	-	-	1	-	1	3	-	4
35 - 39	-	-	-	-	-	-	-	-	-	-	-	1	-	1
TOTAL	1	-	7	2	6	7	4	10	4	-	41	102	4	147

TOTAL

15 - 19	3	2	15	4	10	7	7	24	3	-	75	178	4	257
20 - 24	2	2	3	5	9	6	1	5	1	-	34	79	3	116
25 - 29	2	1	2	1	2	2	-	-	-	-	10	24	1	35
30 - 34	-	-	-	1	-	-	-	-	1	-	2	4	-	6
35 - 39	-	-	-	-	-	-	-	-	-	-	-	1	-	1
TOTAL	7	5	20	11	21	15	8	29	5	-	121	286	8	415

Femmes 15 - 44 suivant l'age au mariage et le rang

F 9 - B (suite)

de l'enfant P.F

URBAIN

- MIGRANTES RECENTES (1962 - 1971) -

Rang PF										TOT	NON			TOT
	1	2	3	4	5	6	7	8	N.D	Oui P.F	P.F	N.D		
Age														
15 - 19	2	3	2	1	2	1	1	-	2	14	28	1	43	
20 - 24	2	4	2	6	-	-	1	-	-	15	28	-	43	
25 - 29	-	-	1	-	-	-	-	-	-	1	6	-	7	
30 - 34	-	-	-	-	-	-	-	-	-	-	3	-	3	
TOTAL	4	7	5	7	2	1	2	-	2	30	65	1	96	

SEMI URBAIN

15 - 19	-	-	2	4	2	1	2	1	3	15	48	-	63
20 - 24	4	4	5	2	-	1	3	-	-	19	19	-	38
25 - 29	-	1	1	-	-	-	-	-	-	2	3	-	5
30 - 34	-	-	-	-	-	-	-	-	-	-	2	-	2
35 - 39	-	-	-	-	-	-	-	-	-	-	2	-	2
40 - 44	-	-	-	-	-	-	-	-	-	-	1	-	1
TOTAL	4	5	8	6	2	2	5	1	3	36	75	-	111

RURAL

15 - 19	-	2	3	2	-	2	3	2	2	16	55	1	72
20 - 24	2	-	1	-	2	-	1	-	-	6	29	2	37
25 - 29	-	-	-	-	1	-	-	-	-	1	2	1	4
40 - 44	-	1	-	-	-	-	-	-	-	1	-	-	1
TOTAL	2	3	4	2	3	2	4	2	2	24	86	4	114

ENSEMBLE

15 - 19	2	5	7	7	4	4	6	3	7	45	132	2	178
20 - 24	8	8	8	8	2	1	5	-	-	40	76	2	118
25 - 29	-n	1	2	-	1	-	-	-	-	4	11	1	16
30 - 34	-	-	-	-	-	-	-	-	-	-	5	-	5
35 - 39	-	-	-	-	-	-	-	-	-	-	-2	-	2
40 - 44	-	1	-	-	-	-	-	-	-	1	1	-	2
TOTAL	10	15	17	15	7	5	11	3	7	90	226	5	321

F 10 - A -

Femmes M.V.D. âgées de 15 - 44 ans suivant l'âge au moment de l'enquête, le rang de l'enfant PF et l'activité de la femme.

- E N S E M B L E -

ACTIVES

Age	Rang PF									TOTAL ouipf	NPF	ND	TOTAL
	1	2	3	4	5	6	6	7	8+				
15 - 19	-	-	-	-	-	-	-	-	-	-	1	-	1
20 - 24	3	2	1	-	-	-	-	-	-	6	17	1	24
25 - 29	1	3	4	3	-	-	-	-	1	12	28	-	40
30 - 34	1	5	3	2	1	-	-	-	1	13	17	1	31
35 - 39	1	2	2	1	4	4	4	-	-	9	21	-	30
40 - 44	-	-	1	-	-	-	2	-	1	4	21	-	25
TOTAL...	6	12	11	6	2	1	3	-	3	44	105	2	151

INACTIVES

15 - 19	1	-	-	-	-	-	-	-	1	2	29	-	31
20 - 24	7	12	9	3	1	-	-	-	3	35	117	-	152
25 - 29	7	13	16	10	7	4	3	-	1	61	133	4	198
30 - 34	4	8	19	14	15	8	8	3	5	84	116	7	207
35 - 39	3	4	8	7	6	10	10	21	5	74	156	2	232
40 - 44	1	3	9	2	8	12	6	18	4	63	140	3	206
TOTAL...	23	40	61	36	37	34	27	42	19	319	691	16	1026

ENSEMBLE ACTIVES ET INACTIVES

15 - 19	1	-	-	-	-	-	-	-	1	2	30	-	32
20 - 24	10	14	10	3	1	-	-	-	3	141	134	1	176
25 - 29	8	16	20	13	7	4	3	-	2	73	161	4	238
30 - 34	5	13	22	16	16	8	8	3	6	97	133	8	238
35 - 39	4	6	10	8	7	11	11	21	5	83	177	2	262
40 - 44	1	3	10	2	8	12	8	18	5	67	161	3	231
TOTAL	29	52	72	42	39	35	30	42	22	363	796	18	1177

(* plus 18 de non déclarés quant au milieu d'origine soit 1177 + 18 = 1195)!

F 10 - A -
(Suite)

Femmes M.V.D. âgées de 15 - 44 ans suivant l'âge
au moment de l'enquête le rang de l'enfant PF et
l'activité de la femme.

- ORIGINAIRES DE L'AGGLOMERATION DE -
TUNIS

ACTIVES

Age	Rang.F	1	2	3	4	5	6	7	8+	ND	TOT ouipb	NPF	ND	TOT
15 - 19		-	-	-	-	-	-	-	-	-	-	1	-	1
20 - 24		2	1	-	-	-	-	-	-	-	3	7	-	10
25 - 29		1	3	3	1	-	-	-	-	-	8	19	-	27
30 - 34		1	3	3	1	1	-	-	-	1	10	8	-	18
35 - 39		1	1	2	1	-	1	1	-	-	7	11	-	18
40 - 44		-	-	1	-	-	-	1	-	1	3	6	-	9
TOTAL		5	8	9	3	1	1	2	-	2	31	52	-	83

INACTIVES

15 - 19		-	-	-	-	-	-	-	-	1	11	12	-	13
20 - 24		2	6	5	-	1	-	-	-	-	14	28	-	42
25 - 29		2	9	7	3	1	-	2	-	1	25	48	1	74
30 - 34		1	4	7	6	6	3	3	1	4	35	36	2	73
35 - 39		2	2	2	3	1	5	2	7	-	24	58	-	82
40 - 44		-	3	5	1	1	6	2	2	2	22	50	2	74
TOTAL		7	24	26	13	10	14	9	10	8	121	232	5	358

ENSEMBLE

15 - 19		-	-	-	-	-	-	-	-	1	1	13	-	14
20 - 24		4	7	5	-	1	-	-	-	-	17	35	-	52
25 - 29		3	12	10	4	1	-	2	-	1	33	67	1	101
30 - 34		2	7	10	7	7	3	3	1	5	45	44	2	91
35 - 39		3	3	4	4	1	6	3	7	-	31	69	-	100
40 - 44		-	3	6	1	1	6	3	2	3	25	56	2	83
TOTAL		12	32	35	16	11	15	11	10	10	152	284	5	441

F 10 - A -

(Suite) Femmes M.V.D. âgées de 15 - 44 ans suivant l'âge au moment de l'enquête le rang de l'enfant PF et l'activité de la femme.

- M I G R A N T E S -

ACTIVES

Age	Rang PF									TOT	NPF	ND	TOT
	1	2	3	4	5	6	7	8+	ND	Out			
15 - 19	-	-	-	-	-	-	-	-	-	-	-	-	-
20 - 24	1	1	1	-	-	-	-	-	-	3	10	1	14
25 - 29	-	-	1	2	-	-	-	-	1	4	9	-	13
30 - 34	-	2	-	1	-	-	-	-	-	3	9	1	13
35 - 39	-	1	-	-	1	-	-	-	-	2	10	-	12
40 - 44	-	-	-	-	-	-	1	-	-	1	15	-	16
TOTAL	1	4	2	3	1	-	1	-	1	13	53	2	68

INACTIVES

15 - 19	1	-	-	-	-	-	-	-	-	17	17	-	18
20 - 24	5	6	4	3	-	-	-	-	3	21	89	-	110
25 - 29	5	4	9	7	6	4	1	-	-	36	85	3	124
30 - 34	3	4	12	8	9	5	5	2	1	49	80	5	134
35 - 39	1	2	6	4	5	5	8	14	5	50	98	2	150
40 - 44	1	-	4	1	7	6	4	16	2	41	90	1	132
TOTAL	16	16	35	23	27	20	18	32	11	198	459	11	668

MIGRANTES ACTIVES ET INACTIVES

15 - 19	1	-	-	-	-	-	-	-	-	1	17	-	18
20 - 24	6	7	5	3	-	-	-	-	3	24	99	1	124
25 - 29	5	4	10	9	6	1	1	-	1	40	93	3	137
30 - 34	3	6	12	9	9	5	5	2	1	52	89	6	147
35 - 39	1	3	6	4	6	8	8	14	5	52	108	2	162
40 - 44	1	-	4	1	7	9	5	16	2	42	105	1	148
TOTAL	17	20	37	26	28	20	19	32	12	211	512	13	736

F 10 - B - Femmes M.V.D. âgées de 15 - 44 ans suivant l'âge au moment de l'enquête le rang de l'enfant PF et l'activité de la Femme.

MIGRANTES ANCIENNES (AVANT 1962)

ACTIVES

Age \ Rang PF	1	2	3	4	5	6	7	8+	ND	TOT tot	NPF	ND	TOT
20 - 24	1	-	11	-	-	-	-	-	-	1	1	-	2
25 - 29	-	-	-	-	-	-	-	-	-	-	3	-	3
30 - 34	-	-	-	1	-	-	-	-	-	1	5	-	6
35 - 39	-	1	-	-	1	-	-	-	-	2	9	-	11
40 - 44	-	-	-	-	-	-	1	-	-	1	13	-	14
TOTAL	1	1	-	1	1	-	1	-	-	5	31	-	36

INACTIVES

20 - 24	1	-	2	-	-	-	-	-	1	4	13	-	17
25 - 29	2	-	3	2	2	-	-	-	-	9	40	2	51
30 - 34	1	2	7	4	8	4	3	2	-	31	52	3	86
35 - 39	1	2	5	3	4	5	3	12	3	38	76	2	116
40 - 44	1	-	3	1	6	6	1	15	1	34	74	1	109
TOTAL	6	4	20	10	20	15	7	29	5	116	255	8	379

ENSEMBLE

20 - 24	2	-	2	-	-	-	-	-	1	5	14	-	19
25 - 29	2	-	3	2	2	-	-	-	-	9	43	2	54
30 - 34	1	2	7	5	8	4	3	2	-	32	57	3	92
35 - 39	1	3	5	3	5	5	3	12	3	40	85	2	127
40 - 44	1	-	3	1	6	6	2	15	1	35	87	1	123
TOTAL	7	5	20	11	21	15	8	29	5	121	286	8	415

F 10 - B -
(Suite)

Femmes H.V.D. âgées de 15 - 44 ans suivant l'âge
au moment de l'enquête le rang de l'enfant PF et
l'activité de la femme.

MIGRANTES RECENTES (1962 - 1971)

ACTIVES

Rang PF Age	1	2	3	4	5	6	7	8+	ND	TOT oui	NPF	ND	TOT
20 - 24	-	1	1	-	-	-	-	-	-	2	9	1	12
25 - 29	-	-	1	2	-	-	-	-	1	4	6	-	10
30 - 34	-	2	-	-	-	-	-	-	-	2	4	1	7
35 - 39	-	-	-	-	-	-	-	-	-	-	1	-	1
40 - 44	-	-	-	-	-	-	-	-	-	-	2	-	2
TOTAL	-	3	2	2	-	-	-	-	1	8	22	2	32

INACTIVES

15 - 19	1	-	-	-	-	-	-	-	-	1	17	-	18
20 - 24	4	6	2	3	-	-	-	-	2	17	76	-	93
25 - 29	3	4	6	5	4	4	1	-	-	27	45	1	73
30 - 34	2	2	5	4	1	1	2	-	1	1	28	2	48
35 - 39	-	-	1	1	1	-	5	2	2	12	22	-	34
40 - 44	-	-	1	-	1	-	3	1	1	7	16	-	23
TOTAL	10	12	15	13	7	5	11	3	6	82	204	3	289

TOTAL

15 - 19	1	-	-	-	-	-	-	-	-	1	17	-	18
20 - 24	4	7	3	3	-	-	-	-	2	19	85	1	105
25 - 29	3	4	7	7	4	4	1	-	1	31	51	1	83
30 - 34	2	4	5	4	1	1	2	-	1	20	32	3	55
35 - 39	-	-	1	1	1	-	5	2	2	12	23	-	35
40 - 44	-	-	1	-	1	-	3	1	1	7	18	-	25
TOTAL	10	15	17	15	7	5	11	3	7	90	226	5	321

F 11

Femmes âgées de 15 - 44 ans suivant le nombre d'enfants nés vivants, la pratique du PF, le rang d'enfant P.F

ORIGINE A.T

Rang pf Nb. Enf.Vi	Rang pf									ND	TCT		ND	TOTAL
	1	2	3	4	5	6	7	8+	OUI		PF			
0	-	-	-	-	-	-	-	-	-	2	2	38	4	44
1	11	-	-	-	-	-	-	-	-	1	12	47	-	59
2	1	26	-	-	-	-	-	-	-	1	28	44	-	72
3	1	2	20	-	-	-	-	-	-	3	26	27	-	53
4	2	2	5	14	-	-	-	-	-	-	23	31	-	54
5	-	1	-	-	10	-	-	-	-	1	12	27	-	39
6	-	-	1	1	-	13	-	-	-	1	16	20	-	36
7	-	-	2	-	-	-	10	-	-	2	14	12	1	27
8	-	-	1	-	-	-	-	1	-	1	3	16	-	19
9	-	-	1	-	-	1	-	-	2	2	6	8	-	14
10	-	-	-	-	-	-	-	-	6	1	7	5	-	12
11 +	-	-	1	-	-	-	-	-	2	-	3	9	-	12
TOTAL	15	31	31	15	10	14	11	10	15		152	284	5	441

MIGRANTES

0	-	-	-	-	-	-	-	-	-	4	1	50	6	57
1	11	-	1	-	-	-	-	-	-	3	15	69	1	85
2	4	15	1	-	-	-	-	-	-	2	22	66	-	88
3	1	2	17	-	-	-	-	-	-	2	22	43	2	67
4	1	-	4	19	-	-	-	-	-	2	26	61	3	90
5	-	1	5	5	26	-	-	-	-	1	38	57	-	95
6	-	1	-	1	1	18	-	-	-	1	22	50	-	72
7	-	-	1	-	-	-	16	-	-	4	21	33	-	54
8	-	-	2	-	1	1	1	12	-	-	17	23	-	40
9	-	1	-	-	-	-	-	2	5	4	12	29	1	42
10	-	-	1	-	-	-	-	-	6	1	8	11	-	19
11 +	-	-	1	-	-	-	-	-	6	-	7	20	-	27
TOTAL	17	20	33	25	28	19	19	29	21		211	512	13	736

(+ 18 non déclaré = 754)

ENSEMBLE

0	-	-	-	-	-	-	-	-	-	3	3	88	11	102
1	29	-	-	-	-	-	-	-	-	-	29	118	1	148
2	5	43	-	-	-	-	-	-	-	4	52	110	-	162
3	2	4	38	-	-	-	-	-	-	5	49	71	2	122
4	3	2	9	33	-	-	-	-	-	2	49	92	3	144
5	-	2	5	6	39	-	-	-	-	2	54	85	-	139
6	-	1	1	2	1	31	-	-	-	2	38	72	-	110
7	-	-	3	-	-	-	26	-	-	6	35	45	1	81
8	-	-	3	-	1	1	2	12	1	1	20	39	-	59
9	-	1	1	-	-	1	2	7	6	6	18	36	1	55
10	-	-	1	-	-	-	-	12	2	2	15	17	-	32
11 +	-	-	2	-	-	-	-	9	-	-	11	29	1	41
TOTAL	39	53	66	41	42	33	30	40	33		373	802	20	1195

F 11 bis

Femmes âgées de 15 - 44 ans suivant le nombre
d'enfant nés vivant la pratique du P.F, le rang
de l'enfant PF.

INSTRUITES

enfrang P.F. nés viv.	1	2	3	4	5	6	7	8+	ND	TOTAL	N.B.F	ND	TOTAL
0	-	-	-	-	-	-	-	-	2	2	37	3	42
1	17	-	-	-	-	-	-	-	7	24	55	-	79
2	1	35	-	-	-	-	-	-	3	39	39	-	78
3	-	4	21	-	-	-	-	-	5	30	28	1	59
4	1	2	5	9	-	-	-	-	1	18	18	-	36
5	-	1	1	2	11	-	-	-	-	15	15	-	30
6	-	-	1	-	-	12	-	-	1	14	8	-	22
7	-	-	-	-	-	-	6	-	-	6	3	-	9
8	-	-	-	-	-	-	1	1	-	2	1	-	3
9	-	-	-	-	-	-	-	1	-	1	2	-	3
10	-	-	-	-	-	-	-	1	1	2	-	-	2
11 +	-	-	-	-	-	-	-	1	-	1	4	1	6
TOTAL	19	42	28	11	11	12	7	4	19	154	210	5	369

NON INSTRUITES

0	-	-	-	-	-	-	-	-	1	1	51	8	60
1	4	-	-	-	-	-	-	-	1	5	63	1	69
2	4	8	-	-	-	-	-	-	1	13	71	-	84
3	2	-	17	-	-	-	-	-	-	19	43	1	63
4	2	-	4	24	-	-	-	-	1	31	74	3	108
5	-	1	4	4	28	-	-	-	2	39	70	-	109
6	-	1	-	2	1	19	-	-	1	24	64	-	88
7	-	-	3	-	-	-	20	-	6	29	42	1	72
8	-	-	3	-	1	1	1	11	1	18	38	-	56
9	-	1	1	-	-	1	2	6	6	17	34	1	52
10	-	-	1	-	-	-	-	11	1	13	17	-	30
11 +	-	-	2	-	-	-	-	8	-	10	25	-	35
TOTAL	12	11	35	30	30	21	23	36	18	219	592	15	826

Σ
S)ERIE "ENFANTS"

E 1 - Enfants selon le rang, le nombre d'enfants survivants
avant la naissance, l'origine de la mère.

A - Enfants des femmes âgées de 15 - 44 ans

B - Enfants des femmes âgées de 45 - 54 ans

E 2 - Enfants suivant le rang de naissance et l'intervalle avec
la naissance précédente et l'origine de la mère.

A - Enfants des femmes âgées de 15 - 44 ans

B - Enfants des femmes âgées de 45 - 54 ans

E 3 - Enfants décédés suivant l'âge au décès, le rang, le sexe, le
lieu de naissance (AT ou non A.T) et l'origine du ménage
auquel ils appartiennent (A.T, Commune, Cheikhat).

E1 - A - Enfants selon le rang, le nombre d'enfants survivants "avant la naissance" pour les femmes âgées de 15 - 44 ans et suivant l'origine de la mère

ENFANTS DE FEMMES ORIGINAIRES DE L'AT.

Survivant rang de Naissance	Avant de Naissance														N/D	TOTAL
	0	1	2	3	4	5	6	7	8	9	10	11				
0	397	-	-	-	-	-	-	-	-	-	-	-	-	-	44	441
1	35	302	-	-	-	-	-	-	-	-	-	-	-	-	-	337
2	9	46	211	-	-	-	-	-	-	-	-	-	-	-	-	266
3	2	17	41	153	-	-	-	-	-	-	-	-	-	-	-	213
4	-	5	19	38	97	-	-	-	-	-	-	-	-	-	-	159
5	-	-	11	14	38	56	-	-	-	-	-	-	-	-	-	119
6	-	-	1	10	14	25	32	-	-	-	-	-	-	-	2	84
7	-	-	-	2	7	13	15	20	-	-	-	-	-	-	-	57
8	-	-	-	1	2	4	11	10	10	-	-	-	-	-	-	38
9	-	-	-	-	1	1	4	6	7	6	-	-	-	-	-	25
10	-	-	-	-	-	-	1	1	5	2	3	-	-	-	-	12
11 & +	-	-	-	-	-	2	-	-	4	3	3	1	-	-	-	13
TOTAL	443	370	283	218	159	101	63	38	26	11	6	1	46		1764	

ENFANTS DE FEMMES NON ORIGINAIRES DE L'AT.

0	1676	-	-	-	-	-	-	-	-	-	-	-	-	-	60	736
1	86	515	-	-	-	-	-	-	-	-	-	-	-	-	21	603
2	31	111	370	-	-	-	-	-	-	-	-	-	-	-	1	513
3	13	42	114	274	-	-	-	-	-	-	-	-	-	-	1	444
4	5	17	36	114	180	-	-	-	-	-	-	-	-	-	1	353
5	4	5	15	40	82	108	-	-	-	-	-	-	-	-	1	255
6	3	3	4	16	39	56	60	-	-	-	-	-	-	-	-	181
7	-	3	2	4	15	25	42	36	-	-	-	-	-	-	-	127
8	-	-	3	1	4	12	20	28	19	-	-	-	-	-	-	87
9	-	-	-	2	1	5	5	16	9	7	-	-	-	-	-	45
10	-	-	-	-	2	1	2	5	8	4	4	-	-	-	-	26
11 & +	-	-	-	-	-	2	2	1	3	6	2	1	-	-	-	17
TOTAL	818	696	544	451	323	209	131	86	39	17	6	1	66		3387	

E1 - B - Enfants selon le rang, le nombre d'enfants survivants "avant la naissance" pour les femmes âgées de 45-54 ans et l'origine de la mère

ENFANTS DE FEMMES ORIGINAIRES DE L'AT.

Survivant	0	1	2	3	4	5	6	7	8	9	10	N/D	TOTAL
rang Avant de naissance													
0	112	-	-	-	-	-	-	-	-	-	-	9	121
1	24	78	-	-	-	-	-	-	-	-	-	2	104
2	11	27	54	-	-	-	-	-	-	-	-	2	94
3	1	18	24	32	-	-	-	-	-	-	-	2	77
4	-	4	19	20	23	-	-	-	-	-	-	2	68
5	-	2	4	20	14	15	-	-	-	-	-	2	57
6	-	-	2	6	16	10	11	-	-	-	-	1	47
7	-	-	2	3	8	8	9	7	-	-	-	1	38
8	-	-	-	2	4	5	6	4	4	-	-	-	25
9	-	-	-	1	1	4	4	3	2	2	-	-	17
10	-	-	-	-	1	1	3	4	2	-	2	-	13
11 & +	-	-	-	-	-	1	2	5	3	4	2	-	17
TOTAL	148	130	105	84	67	44	35	23	11	6	4	21	678

ENFANTS DE FEMMES NON ORIGINAIRES DE L'AT ANCIENNES (AVANT 1962)

0	126	-	-	-	-	-	-	-	-	-	-	4	137
1	22	103	-	-	-	-	-	-	-	-	-	1	126
2	7	30	79	-	-	-	-	-	-	-	-	1	117
3	4	15	29	57	-	-	-	-	-	-	-	-	105
4	1	8	13	25	39	-	-	-	-	-	-	-	86
5	2	4	5	12	25	32	-	-	-	-	-	-	80
6	-	3	3	5	10	17	21	-	-	-	-	-	59
7	-	2	2	2	4	12	14	8	-	-	-	-	44
8	-	-	2	3	1	6	12	7	4	-	-	-	36
9	-	-	1	2	2	-	5	8	5	1	-	1	25
10	1	-	-	-	2	1	1	4	4	2	1	1	16
11 & +	-	-	-	-	-	2	1	4	2	2	1	-	12
TOTAL	163	165	134	106	83	70	54	31	15	5	2	15	843

ENFANTS DE FEMMES NON ORIGINAIRES DE L'AT RECENTES (1962 - 1971)

0	42	-	-	-	-	-	-	-	-	-	-	8	50
1	12	27	-	-	-	-	-	-	-	-	-	1	40
2	4	16	16	-	-	-	-	-	-	-	-	1	37
3	2	5	13	13	-	-	-	-	-	-	-	1	34
4	-	4	5	11	8	-	-	-	-	-	-	2	30
5	-	1	2	7	10	6	-	-	-	-	-	-	26
6	-	-	3	2	6	8	5	-	-	-	-	-	24
7	-	-	1	3	2	4	6	4	-	-	-	-	20
8	-	-	-	2	1	3	2	5	1	-	-	-	14
9	-	-	-	1	2	1	-	1	3	1	-	-	9
10	-	-	-	1	-	1	1	-	1	1	-	-	5
11 & +	-	-	-	4	-	-	-	-	-	1	-	-	5
TOTAL	60	53	40	44	29	23	14	10	5	3	-	13	294

E2 - A - Enfants des femmes agés de 15 - 44 ans, suivant
le rang de naissance et l'intervalle avec la
naissance précédente

ENFANTS DE FEMMES ORIGINAIRES DE L'AT.

Rang	Interval-												TOTAL
	le	11	12	13	14	15	16	17	18	19	20	N/D	
1		54	208	71	31	11	3	4	4	2	6	47	441
2		11	132	129	34	9	6	5	7	-	3	1	337
3		4	92	117	29	8	4	6	2	3	1	-	266
4		7	66	83	36	14	3	1	1	2	-	-	213
5		4	52	70	19	8	2	1	2	1	-	-	159
6		2	40	47	19	7	1	1	-	2	-	-	119
7		3	24	36	18	1	1	-	1	-	-	-	84
8		1	18	26	6	5	-	1	-	-	-	-	57
9		-	12	13	7	5	-	1	-	-	-	-	38
10		-	5	14	3	1	1	-	1	-	-	-	25
11		-	4	4	3	1	-	-	-	-	-	-	12
12 & +		-	6	7	-	-	-	-	-	-	-	-	13
TOTAL		86	659	617	205	70	21	20	18	10	10	48	1764

ENFANTS DE FEMMES NON ORIGINAIRES DE L'AT.

1	82	1314	144	58	28	16	11	4	6	7	66	736
2	17	1219	1215	79	36	15	6	3	4	7	2	603
3	8	168	197	86	24	17	6	1	1	2	3	513
4	10	126	181	68	24	15	8	3	3	3	3	444
5	6	90	135	70	30	11	6	2	-	2	1	353
6	2	60	109	58	19	3	1	-	2	-	1	255
7	1	45	82	36	10	3	2	-	1	-	1	181
8	-	36	50	25	8	5	1	1	-	1	-	127
9	1	21	49	10	4	2	-	-	-	-	-	87
10	-	14	20	7	1	1	2	-	-	-	-	45
11	-	10	9	3	3	1	-	-	-	-	-	26
12 & +	-	4	5	2	3	-	-	-	-	-	-	14
TOTAL	127	1107	1196	502	190	89	43	14	17	22	77	3384

- 11 - moins de 12 mois
- 12 - de 12 à 23 mois (1 an à moins de 2 ans).
- 13 - de 24 à 35 mois (2 ans à moins de 3 ans)
- 14 - de 36 à 47 mois (3 ans à moins de 4 ans)
- 15 - de 48 à 59 mois (4 ans à moins de 5 ans)
- 16 - de 60 à 71 mois (5 ans à moins de 6 ans)
- 17 - de 72 à 85 mois (6 ans à moins de 7 ans)
- 18 - de 84 à 95 mois (7 ans à moins de 8 ans)
- 19 - de 96 à 119 mois (8 ans à moins de 9 ans)
- 20 - de 120 mois et plus (9 ans et plus)

E2 - B - Enfants des femmes agés de 45 - 54 ans suivant le rang de la naissance et l'interval avec la naissance précédente et selon l'origine de la mère.

ENFANTS DE FEMMES ORIGINAIRES DE L'AT.

Interval- Rang de Naissance	11	12	13	14	15	16	17	18	19	20	N/D	TOTAL
1	16	57	20	5	4	1	2	1	-	4	11	121
2	2	37	39	12	4	5	-	-	1	3	1	104
3	1	30	35	16	5	4	-	-	-	2	1	94
4	2	15	41	11	4	1	-	2	1	-	-	77
5	-	19	24	14	7	3	1	-	-	-	-	68
6	1	11	24	12	5	1	2	-	1	-	-	57
7	-	12	18	8	5	1	2	-	1	-	-	47
8	3	8	14	7	2	-	2	1	-	1	-	38
9	1	6	9	7	1	1	-	-	-	-	-	25
10	1	6	8	-	1	1	-	-	-	-	-	17
11	-	5	4	2	-	1	1	-	-	-	-	13
12 & +	-	5	7	2	-	-	2	-	-	-	-	17
TOTAL	27	212	243	96	38	19	12	4	4	10	13	678

ENFANTS DE FEMMES NON ORIGINAIRES DE L'AT.

1	16	74	29	19	8	10	3	-	3	6	19	187
2	7	48	53	20	15	9	1	4	1	4	4	166
3	5	35	51	28	15	10	2	3	-	3	3	155
4	2	32	54	27	16	3	1	-	-	2	2	139
5	2	23	51	20	9	5	-	2	1	1	2	116
6	2	15	42	31	7	3	1	2	-	1	2	106
7	2	17	31	16	8	2	2	1	2	-	2	83
8	1	18	26	9	2	4	1	1	-	-	2	64
9	-	12	16	15	3	1	1	-	-	-	2	50
10	-	8	15	6	5	-	-	-	-	-	-	34
11	-	5	10	4	1	-	-	1	-	-	-	21
12 & +	-	2	3	4	-	-	-	-	-	-	-	9
TOTAL	37	289	381	199	89	47	12	14	7	17	38	1130

E2 - B -
(Suite)

Enfants de femmes Migrantes âgées de 45 - 54 ans
selon le rang et l'intervalle avec la naissance
précédente et la période d'arrivée de la mère ,
dans l'AT.

ENFANTS DE FEMMES NON ORIGINAIRES ANCIENNES (AVANT 1962).

Interval- Rang de Naissance	11	12	13	14	15	16	17	18	19	20	N/D	TOTAL
1	19	54	22	12	8	8	3	-	3	4	13	137
2	5	37	41	14	10	5	1	4	1	4	4	126
3	3	29	37	20	12	7	2	3	-	1	3	117
4	1	22	43	20	12	2	1	-	-	2	2	105
5	2	18	39	11	7	4	-	2	-	1	2	86
6	2	11	32	22	4	3	1	2	-	1	2	80
7	1	12	22	11	7	1	1	1	1	-	2	59
8	1	11	19	7	1	1	1	1	-	-	2	44
9	-	7	11	11	3	1	1	-	-	-	2	36
10	-	7	9	5	4	-	-	-	-	-	-	25
11	-	3	8	3	1	-	-	1	-	-	-	16
12 & +	-	1	6	4	1	-	-	-	-	-	-	12
TOTAL	25	212	289	140	70	32	11	14	5	13	32	843

ENFANTS DE FEMMES NON ORIGINAIRES RECENTES (1962 - 1971)

1	6	20	7	7	-	2	-	-	-	2	6	50
2	2	11	12	6	5	4	-	-	-	-	-	40
3	2	6	14	8	3	3	-	-	-	1	-	37
4	1	10	11	7	4	1	-	-	-	-	-	34
5	-	5	12	9	2	1	-	-	1	-	-	30
6	-	4	10	9	3	-	-	-	-	-	-	26
7	1	5	9	5	1	1	1	-	1	-	-	24
8	-	7	7	2	1	3	-	-	-	-	-	20
9	-	5	5	4	-	-	-	-	-	-	-	14
10	-	1	6	1	1	-	-	-	-	-	-	9
11	-	2	2	1	-	-	-	-	-	-	-	5
12 & +	-	2	1	1	-	-	-	-	1	-	-	5
TOTAL	12	78	96	60	20	15	1	-	3	3	6	294

E 3

Enfants décédés selon l'Age au décès, le rang
et le sexe .

ENSEMBLE DES ENFANTS

Rang de la Naissance	SEXE MASCULIN						SEXE FEMININ						ENSEMBLE					
	-1	1-2	3	5	+5	TOTA	-1	1-2	3	5	+5	TOTA	-1	1-2	3	5	+5	TOTA
1	167	154	111	12	26	170	139	146	10	7	20	122	106	100	21	19	46	292
2	144	154	121	6	19	135	134	149	7	9	13	112	78	103	19	15	32	247
3	142	136	91	5	18	110	126	147	7	8	14	102	68	183	16	13	32	212
4	134	131	101	6	10	91	133	132	6	13	10	94	67	163	16	19	20	185
5	124	133	61	7	9	79	20	23	6	8	10	67	44	56	12	15	19	146
6	120	119	71	7	7	60	16	19	4	3	6	48	36	38	11	10	13	108
7	117	113	61	3	-	39	15	13	5	2	2	37	32	26	11	5	2	76
8	110	81	-	-	7	25	11	16	1	3	-	31	21	24	1	3	7	56
9	110	51	1	2	2	20	6	4	2	-	1	13	16	9	3	2	3	33
10	4	4	2	1	-	11	6	5	-	2	1	14	10	9	2	3	1	25
11	2	2	1	-	-	5	4	-	-	1	-	5	6	2	1	1	-	10
12 & +	4	8	-	-	1	13	4	-	1	-	-	5	8	8	1	-	1	18
TOTAL	278	267	65	49	99	758	214	254	49	56	77	650	492	521	114	105	176	1408

ENFANTS APPARTENANT A DES MENAGES ORIGINAIRES DE L'AT.

1	140	138	71	6	10	101	119	120	5	4	10	58	59	58	12	10	20	159
2	129	131	61	3	6	75	17	23	4	3	9	56	46	54	10	6	15	131
3	121	121	41	3	11	60	10	27	4	5	8	54	31	48	8	8	19	114
4	119	123	41	5	6	57	18	17	2	6	5	48	37	40	6	11	11	105
5	110	119	21	2	7	40	10	13	2	2	6	33	20	32	4	4	13	73
6	110	112	41	4	3	33	7	14	2	1	3	27	17	26	6	5	6	60
7	110	81	3	2	-	23	10	5	2	-	-	17	20	13	5	2	-	40
8	5	4	-	-	5	14	6	7	-	3	-	16	11	11	-	3	5	30
9	5	4	-	1	1	11	4	1	1	-	-	6	9	5	1	1	1	17
10	1	-	-	-	-	1	3	3	-	1	1	8	4	3	-	1	1	9
11	2	1	1	-	-	4	4	-	-	-	-	4	6	1	1	-	-	8
12 & +	2	5	-	-	-	7	2	-	1	-	-	3	4	5	1	-	-	10
TOTAL	154	166	31	26	49	426	110	130	23	25	42	330	264	296	54	51	91	756

- Age au de décès

- 1 = moins de 1 an
- 1 - 2 = de 1 an à moins de 2 ans
- 2 - 3 = de 2 ans à moins de 3 ans
- 3 - 5 = de 3 ans à moins de 5 ans
- + 5 = 5 ans et plus.

E 3 (Suite)

Enfants decedés selon l'Age au décès, le rang
et le sexe

ENFANTS NES DANS L'AT. DANS MENAGES ORIGINAIRES D'UNE COMMUNE

Rang de la Naissance	SEXE MASCULIN						SEXE FEMININ						ENSEMBLE					
	1 an	2	3	5	5	TOTA	1 an	2	3	5	5	TOTA	1 an	2	3	5	5	TOTA
1	4	4	-	2	2	12	1	4	1	-	1	7	5	8	1	2	3	19
2	4	2	1	1	1	9	5	6	1	2	-	14	9	8	2	3	1	23
3	6	1	-	-	1	8	3	4	-	2	-	9	9	5	-	2	1	17
4	-	1	1	-	-	2	4	1	-	1	-	6	4	2	1	1	-	8
5	1	3	1	1	-	6	3	1	1	1	1	7	4	4	2	2	1	13
6	4	3	1	-	1	9	1	2	-	-	-	3	5	5	1	-	1	12
7	-	1	1	-	-	2	1	2	1	1	-	5	1	3	2	1	-	7
8	2	-	-	-	-	2	1	4	-	-	-	5	3	4	-	-	-	7
9	3	-	1	-	1	5	1	1	-	-	-	2	4	1	1	-	1	7
10	-	2	1	-	-	3	-	-	-	-	-	-	-	2	1	-	-	3
11 & +	2	-	-	-	-	2	1	-	-	-	-	1	3	-	-	-	-	3
TOTAL	26	17	7	4	6	60	21	25	4	7	2	59	47	42	11	11	8	119

ENFANTS NON - NES DANS L'AT. -- IDEM --

1	12	7	2	4	6	31	10	13	1	3	3	30	22	20	3	7	9	61
2	5	12	3	-	8	28	7	12	1	4	3	27	12	24	4	4	11	55
3	7	6	3	-	4	20	4	7	3	-	3	17	11	13	6	-	7	37
4	3	2	4	1	3	13	4	6	3	4	1	18	7	8	7	5	4	31
5	6	5	3	3	2	19	3	6	2	5	2	18	9	11	5	8	4	37
6	3	2	2	2	2	11	3	3	-	1	3	10	6	5	2	3	5	21
7	6	2	-	1	-	9	2	4	-	1	-	7	8	6	-	2	-	16
8	1	1	-	-	1	3	2	4	-	-	-	6	3	5	-	-	1	9
9	-	1	-	1	-	2	1	2	-	-	1	4	1	3	-	1	1	6
10	3	2	-	1	-	6	-	-	-	1	-	1	3	2	-	2	-	7
11	-	1	-	-	-	1	-	-	-	-	-	-	-	1	-	-	-	1
12 & +	-	3	-	-	1	4	-	-	-	-	-	-	-	3	-	-	1	4
TOTAL	46	44	17	13	27	147	36	57	10	19	16	138	82	101	27	32	43	285

E 3 (Suite)

Enfants décédés selon l'Age au décès, le rang
et le sexe

ENFANTS NES DANS L'AT. MENAGES ORIGINAIRES D'UN CHEIKHAT.

Rang de la Naissance	SEXE MASCULIN						SEXE FEMININ						ENSEMBLE					
	1 an	2	3	5	+5	TOTA	1 an	2	3	5	+5	TOTA	1 an	2	3	5	+5	TOTA
1	4	2	1	-	1	8	6	2	1	-	1	10	10	4	2	-	2	18
2	3	4	-	1	2	10	2	5	-	-	-	7	5	9	-	1	2	17
3	6	3	-	2	1	12	4	5	-	1	-	10	10	8	-	3	1	22
4	8	1	-	-	1	10	4	5	-	-	-	9	12	6	-	-	1	19
5	2	3	-	-	-	5	3	2	-	-	-	5	5	5	-	-	-	10
6	1	2	-	1	1	5	4	-	-	-	-	4	5	2	-	1	1	9
7	-	1	1	-	-	2	-	1	1	-	1	3	-	2	2	-	1	5
8	1	1	-	-	-	2	-	1	1	-	-	2	1	2	1	-	-	4
9	1	-	-	-	-	1	-	-	1	-	-	1	1	-	1	-	-	2
10 & +	-	-	-	-	-	-	2	2	-	-	-	4	2	2	-	-	-	4
TOTAL	26	17	2	4	6	55	25	23	4	1	2	55	51	40	6	5	8	110

ENFANTS NON NES DANS L'AT. IDEM.

1	7	3	1	-	5	16	3	7	2	-	4	16	10	10	3	-	9	32
2	2	4	2	1	2	11	3	3	1	-	1	8	5	7	3	1	3	19
3	2	5	2	-	1	10	3	3	-	-	3	9	5	8	2	-	4	19
4	4	2	1	-	-	7	3	3	-	2	4	12	7	5	1	2	4	19
5	5	2	-	1	-	8	1	1	1	-	1	4	6	3	1	1	1	12
6	1	-	-	-	-	1	-	-	2	1	-	3	1	-	2	1	-	4
7	1	1	-	-	-	2	2	1	1	-	1	5	3	2	1	-	1	7
8	-	2	-	-	1	3	2	-	-	-	-	2	2	2	-	-	1	5
9	1	-	-	-	-	1	-	-	-	-	-	-	1	-	-	-	-	1
10	-	-	1	-	-	1	1	-	-	-	-	-	1	-	1	-	-	2
11 & +	-	-	-	-	-	-	-	-	-	1	-	1	-	-	-	1	-	1
TOTAL	23	19	7	2	9	60	18	18	7	4	14	61	41	37	14	6	23	121

ENQUETE MIGRATION ET EMPLOI

(Tunis 1972-73)

FEUILLE DE FÉCONDITE-A

Nom et Prénom -----

Age ----- E.M -----

FM			
FE			
	OUI	NON	

Indiquez dans l'ordre de leur naissance tous les enfants que vous avez mis au monde au cours de votre vie, qu'ils soient encore en vie ou non.

47	48	49	50	51	52	53	
N°	NOM ET PRENOM	SEXE	DATE DE NAISSANCE	LIEU DE NAISSANCE CHEIKHAT DÉLEGATION COMMUNE	L'ENFANT EST-IL ENCORE VIVANT OU DÉCÉDÉ (date du décès)	SI L'ENFANT EST EN VIE OÙ RÉSIDE-IL ?	AGE DE LA MÈRE AU MOM- ENT DE L'ÉVE- NEMENT (en)
1							
2							
3							
4							
5							
6							
7							
8							
9							
10							
11							
12							
Nombre d'avortement...							

* - ne pas remplir.

ETAT MATRIMONIAL

54. Quelle est la date de votre mariage (mariage actuel) -----

55. Quelles sont les dates de vos mariages successifs

-1^{er} mariage -----

-2^{em} mariage -----

PLANNING FAMILIAL

56. Employez-vous actuellement une méthode pour ne pas avoir d'enfants

OUI

NON

57. Si oui depuis la naissance de quel enfant -----

N^o d'ordre

58. Quelle méthode utilisez-vous ?

Sterilet

Pépillules

Condome-diaphragme -----

Autres -----

